

# **STRATEGIA ROZWOJU POWIATU WODZISŁAWSKIEGO**

*2008 -2015*

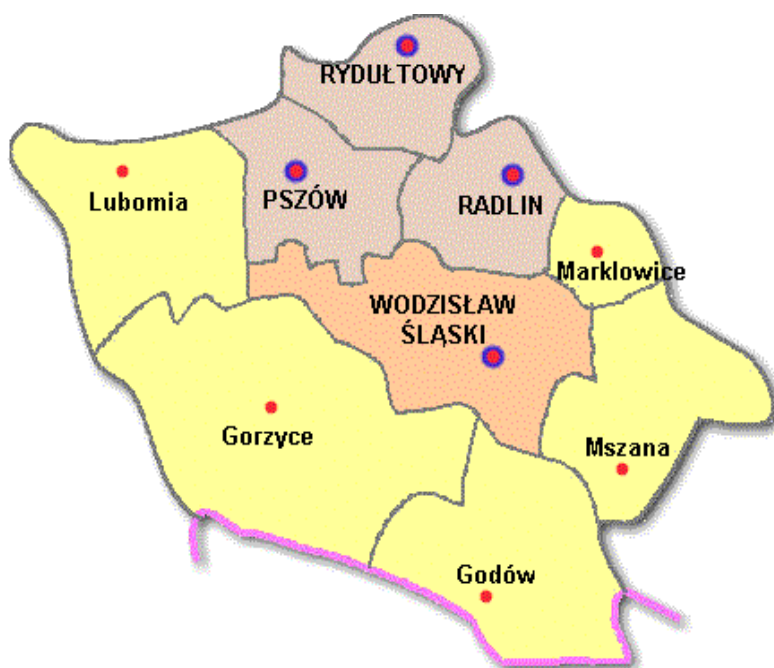


**– marzec 2012 –**

# Spis treści

1. METODOLOGIA TWORZENIA STRATEGII POWIATU .....	5
1.1. Zakres i struktura strategii.....	6
1.2. Zadania i cele strategii.....	8
1.3. Procedura tworzenia strategii.....	9
2. STRATEGIA ROZWOJU POWIATU WODZISŁAWSKIEGO .....	14
2.1. Podstawy strategii.....	15
2.2. Wizja i misja powiatu wodzisławskiego .....	17
2.3. Obszary strategiczne.....	18
2.4. Cele strategiczne.....	19
3. ZADANIA REALIZACYJNE W POSZCZEGÓLNYCH OBSZARACH STRATEGICZNYCH .....	22

## Powiat Wodzisławski





# WIZJA

**POWIAT WODZISŁAWSKI  
MIEJSCEM LUDZI SPOKOJNYCH O  
SWOJĄ PRZYSZŁOŚĆ, MIEJSCEM  
BOGATYM W INWESTYCJE, Z  
ROZWINIĘTĄ TURYSTYKĄ,  
MINIMALNYM BEZROBOCIEM I  
BARDZO DOBRZE ROZWINIĘTYM  
SEKTOREM MSP**



# M I S J A

**OFEROWANIE WARUNKÓW GODNEGO  
ŻYCIA MIESZKAŃCOM ORAZ ROZWOJU  
SPOŁECZNO-GOSPODARCZEGO**

*Szanowni Państwo,*

*Dzięki współpracy z Zakładem Badań Ekonomicznych i Społecznych Głównego Instytutu Górnictwa w Katowicach 25 czerwca 2001 roku Rada Powiatu Wodzisławskiego przyjęła Strategię Rozwoju Powiatu Wodzisławskiego.*

*Z uwagi, iż strategia powinna być z upływem czasu weryfikowana podjęte zostały działania aktualizujące cele strategiczne oraz zadania realizacyjne w danych obszarach strategicznych.*

*Funkcjonowanie Powiatu w nowej rzeczywistości Wspólnoty Europejskiej wymaga odniesienia strategii rozwoju do strategicznych zapisów zawartych w dokumentach obowiązujących państwa należące do Unii Europejskiej.*

*Mamy nadzieję, że dokument ten pozwoli nam kontynuować proces integracji lokalnej i rozwoju społeczno – gospodarczego naszego powiatu.*

*Zarząd Powiatu  
Wodzisławskiego*

# **1.**

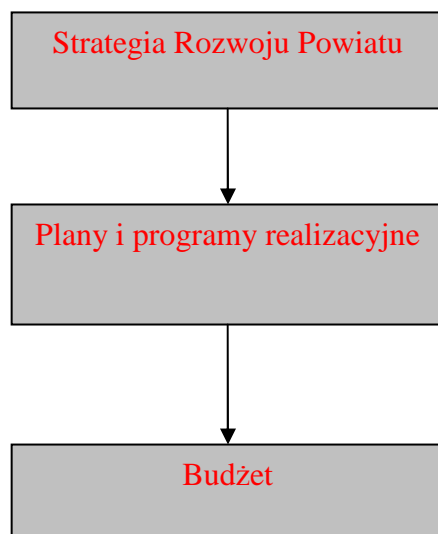
## ***METODOLOGIA TWORZENIA STRATEGII POWIATU***

## 1.1. ZAKRES I STRUKTURA STRATEGII

Przedstawiona strategia nie jest jedynie dokumentem obligującym lokalne władze samorządowe. Jest to program rozwoju całej społeczności lokalnej, w którym „aktorami” społecznymi i instytucjonalnymi oprócz samorządu są partnerzy społeczni. Program ten powinien aktywnie wpisywać się w koncepcję rozwoju subregionu i województwa, preferując przede wszystkim działania ukierunkowane na społeczność lokalną. Szczególny charakter ma strategia tworzona dla powiatu. Powiat oprócz zadań wynikających z zapisów prawnych, powinien przejmować również szereg funkcji programujących, koordynujących i inicjujących działania w szerszym wymiarze.

Przyjmuje się, że prace prowadzone w ramach szeroko rozumianej Strategii powinny być dalej kontynuowane w postaci budowy odpowiednich programów, w których należy określać siły i środki potrzebne do ich realizacji, terminy graniczne oraz kryteria oceny skuteczności i efektywności działań. Punktem odniesienia do budowy tych Programów powinny być zapisy w zatwierdzonej przez Radę Powiatu Strategii.

**STRATEGIA ROZWOJU POWIATU** oznacza koncepcję funkcjonowania w dłuższym okresie czasu, tj. w perspektywie do 2015 roku. Zawiera ona główne cele rozwojowe powiatu, konkretne zadania wraz z jednostkami odpowiedzialnymi za ich realizację. Strategia koncentruje się na podstawowych i najważniejszych problemach powiatu, warunkujących jego rozwój społeczny i gospodarczy (rys. 1).

**Rysunek 1.** System programowania rozwoju na szczeblu powiatu.

## STRATEGIA ROZWOJU POWIATU –

to koncepcja systemowego działania władz i partnerów społecznych, która polega na:

- formułowaniu zbioru perspektywicznych celów rozwojowych i ich modyfikacji w zależności od zmieniających się uwarunkowań zewnętrznych i wewnętrznych,
- określaniu potrzebnych zasobów ludzkich, rzeczowych, finansowych i naturalnych, niezbędnych do realizacji przyjętych celów,
- określaniu sposobów postępowania (reguł działania, dyrektyw) zapewniających realizację przyjętych perspektywicznych celów rozwojowych oraz optymalne wykorzystanie i rozmieszczenie przestrzenne zasobów.

**STRATEGIA ROZWOJU** powinna dać odpowiedź na pytanie:

**CO NALEŻY ZROBIĆ,**

**aby powiat funkcjonował i rozwijał się w przyszłości w celu optymalnego zaspokojenia zbiorowych potrzeb lokalnej społeczności ?**



## 1.2. ZADANIA I CELE STRATEGII

### *ZADANIEM STRATEGII JEST STWORZENIE PODSTAW DO:*

- sprawnego, skutecznego i efektywnego zarządzania powiatem przez jego władze, tak w dłuższym, jak i w krótkim horyzoncie czasu, w tym koordynowania i zapewnienia zgodności działań bieżących z perspektywicznymi,
- przygotowania władz samorządowych do działań w sytuacji niepewności i ryzyka, wynikających ze zmieniających się uwarunkowań rozwojowych,
- stwarzania warunków do przełamywania barier rozwojowych,
- pozyskiwania przez Powiat środków finansowych ze źródeł zewnętrznych na realizację przewidzianych w strategii zadań,
- pozyskiwania funduszy na działania objęte interwencją programów operacyjnych oraz Wieloletniej Prognozy Finansowej.
- promocji powiatu.

### *CELE STRATEGII TO GŁÓWNIE:*

- aktywizacja i rozwój społeczności lokalnej oraz promocja rozwoju przedsiębiorczości,
- integracja społeczności lokalnej wokół wspólnych problemów oraz rozwój idei partnerstwa publiczno-prywatnego i publiczno-społecznego,
- wykorzystanie założeń strategii przy programowaniu działań rozwojowych oraz ubieganiu się o fundusze zewnętrzne.

### 1.3. PROCEDURA TWORZENIA STRATEGII

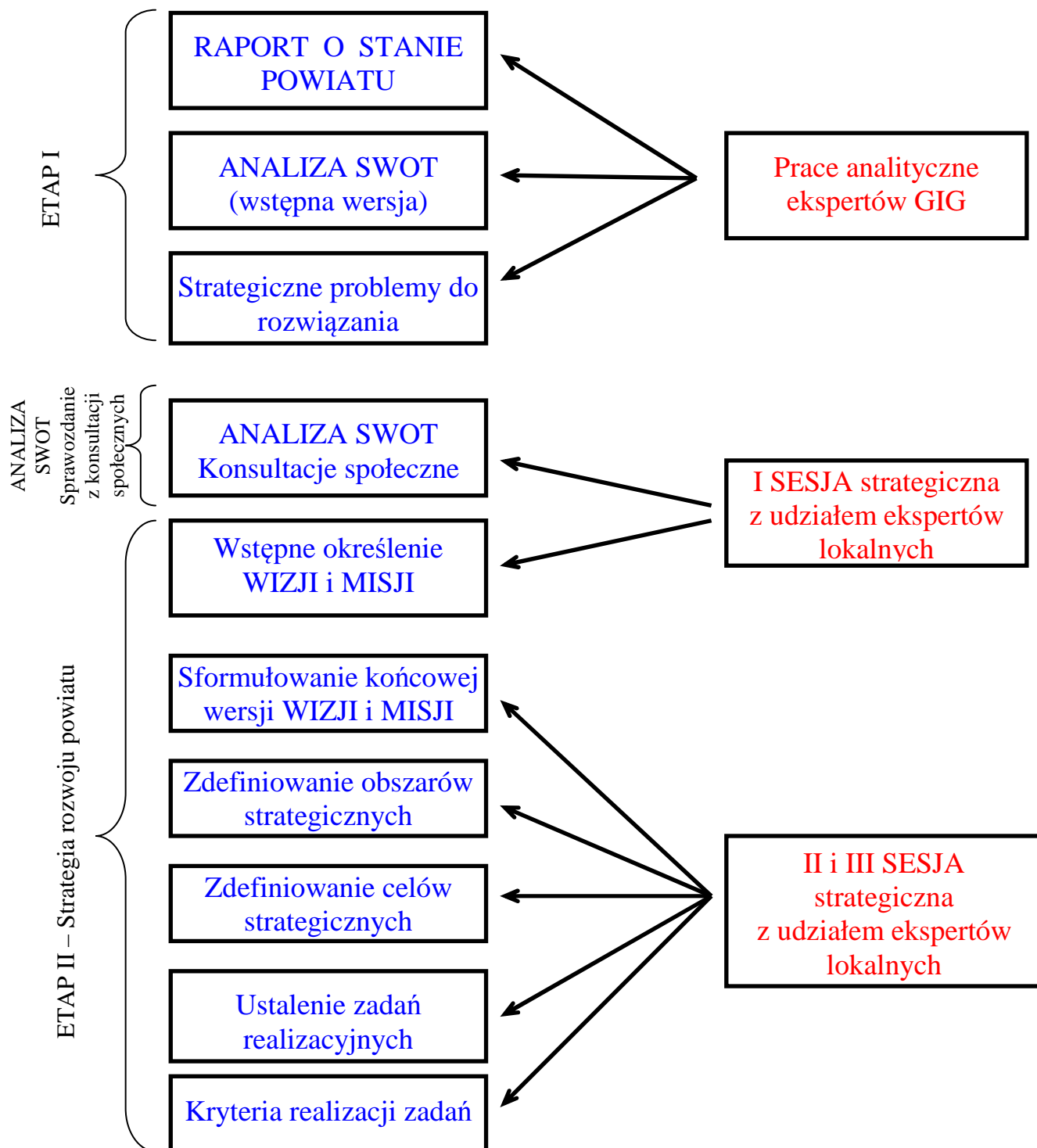
Przy konstruowaniu Strategii Rozwoju Powiatu Wodzisławskiego wykorzystano metodę PLANOWANIA PARTYCYPACYJNEGO, opartą o sesje strategiczne, czyli formy aktywnego współdziałania zespołu badawczego Głównego Instytutu Górnictwa z ekspertami lokalnymi, reprezentującymi lokalną społeczność.

*Strategia Rozwoju Powiatu Wodzisławskiego składa się z czterech dokumentacji:*

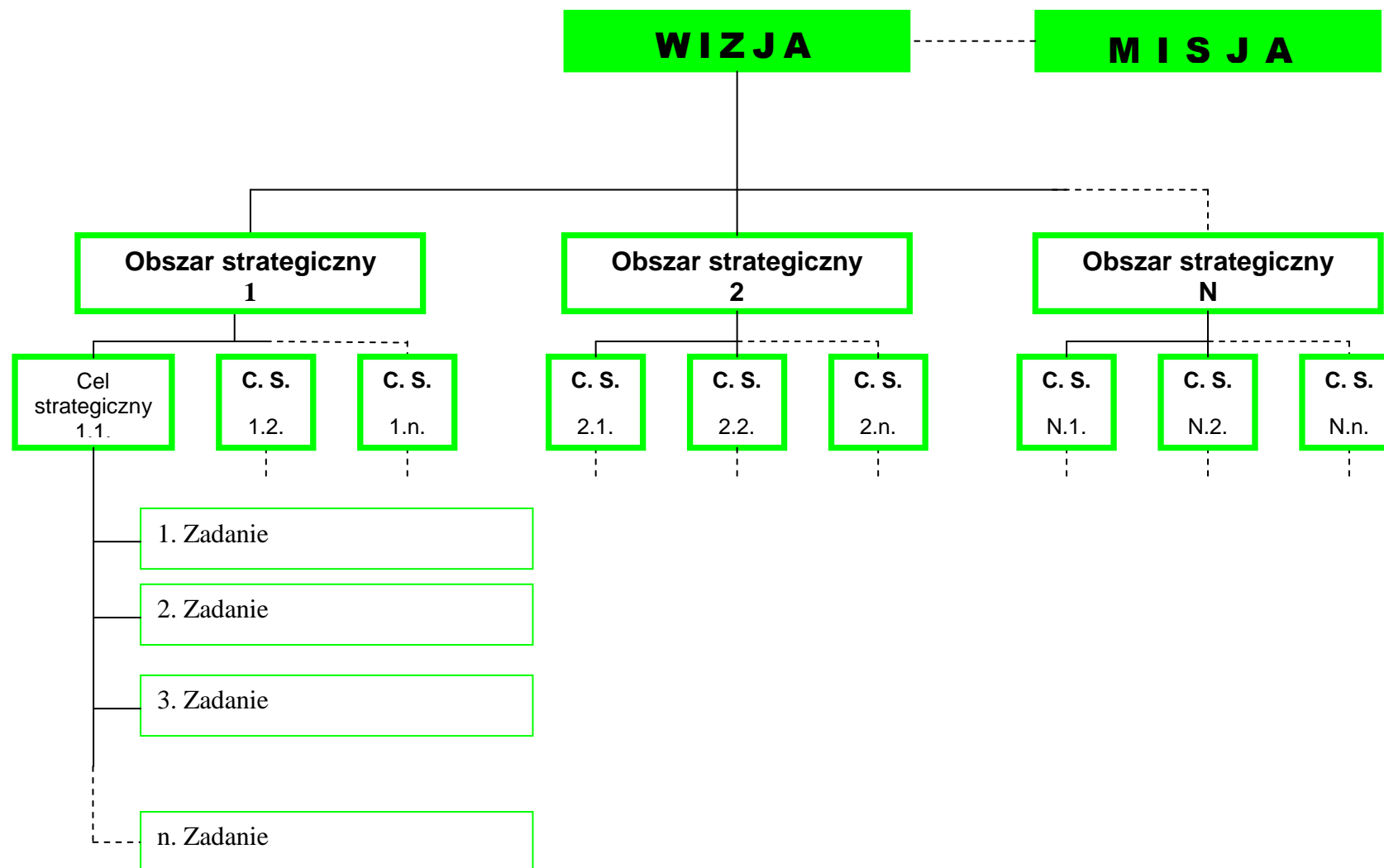
1. **Diagnoza potencjału społeczno-gospodarczego**, z charakterystyką zmian i tendencji w głównych obszarach życia społeczno-gospodarczego.
2. **Analiza SWOT** – sprawozdanie z konsultacji społecznych, ze wskazaniem mocnych i słabych stron powiatu obecnie oraz szans i zagrożeń na przyszłość.
3. **Raport z konsultacji społecznych** – ujmujący wszystkie indywidualne pomysły i opinie Lokalnych Ekspertów zebrane podczas przeprowadzonych sesji strategicznych.
4. **Strategia Rozwoju Powiatu Wodzisławskiego** – dokumentacja końcowa właściwej strategii podlegająca zatwierdzeniu przez Radę Powiatu.

Schemat realizacji poszczególnych etapów nad strategią, z udziałem ekspertów lokalnych, przedstawia rysunek 2.

Natomiast syntetyczne ujęcie budowy właściwej Strategii Rozwoju Powiatu zobrazowano w postaci tzw. „drzewa celów rozwojowych” (patrz rys. 3).

**Rysunek 2.** Schemat realizacji poszczególnych etapów przy opracowywaniu strategii powiatu.

Rysunek 3. Drzewo celów rozwojowych



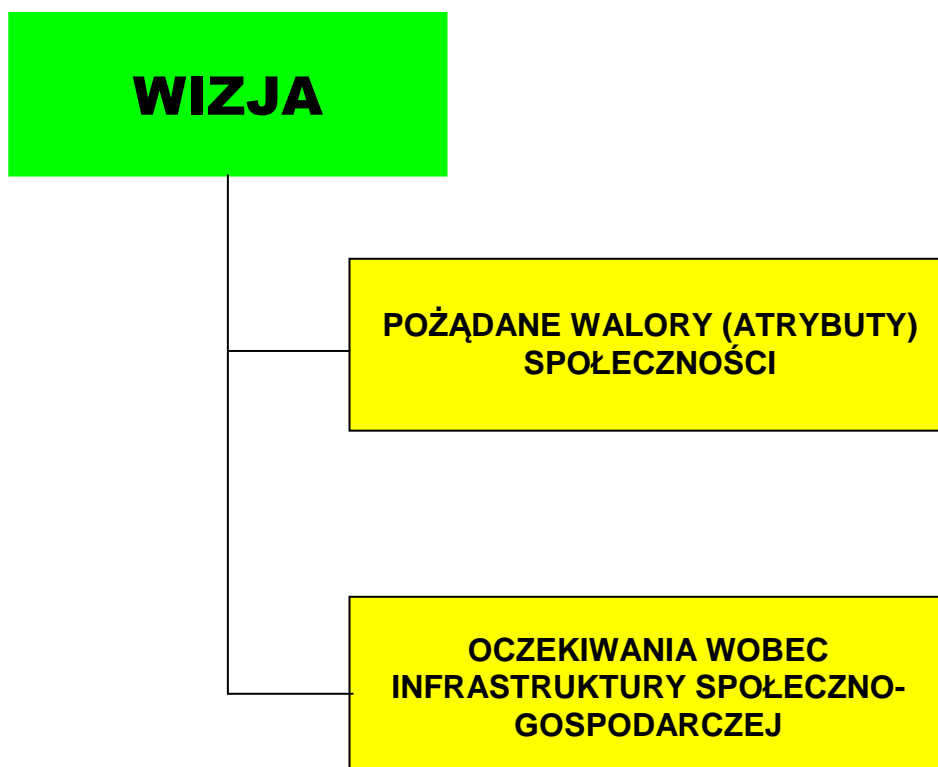
Pierwszym etapem planowania strategicznego jest zdefiniowanie WIZJI powiatu.

**WIZJA to swoistego rodzaju marzenie i model, do którego chcemy zdążać. To obraz naszego „miejsca na ziemi”, w którym chcemy żyć, mieszkać, uczyć się i pracować oraz odpoczywać.**

Najogólniej rzecz ujmując – **WIZJĘ** (definicja przyjęta na potrzeby niniejszej strategii) tworzą dwa główne elementy (patrz rys. 4):

- pożądane walory (atrybuty) społeczności
- szeroko rozumiana infrastruktura społeczno-gospodarcza (za 10-15 lat)

**Rysunek 4.** Wizja Powiatu



## **MISJA (w niniejszym opracowaniu) to generalne, kierunkowe działania prowadzące do realizacji nakreślonej WIZJI**

Kolejnym etapem realizacji strategii jest **wyznaczenie OBSZARÓW STRATEGICZNYCH**, jako najważniejszych dla rozwoju powiatu.

### **OBSZARY STRATEGICZNE**

- 1. EDUKACJA**
- 2. SPOŁECZEŃSTWO I INFRASTRUKTURA SPOŁECZNA**
- 3. INFRASTRUKTURA TECHNICZNA**
- 4. GOSPODARKA**

Wśród wyznaczonych czterech obszarów dokonano hierarchizacji strategicznych obszarów rozwoju Powiatu Wodzisławskiego traktowanych jako kierunki rokujące największe szanse jego rozwoju i to zgodnie z nakreśloną wizją. Należą do nich:

- 1. GOSPODARKA**
- 2. EDUKACJA**
- 3. SPOŁECZEŃSTWO I INFRASTRUKTURA SPOŁECZNA**
- 4. INFRASTRUKTURA TECHNICZNA**

W ramach wybranych obszarów zdefiniowano **CELE STRATEGICZNE** oraz sposoby realizacji definiowane jako konkretne **ZADANIA REALIZACYJNE** dla Powiatu Wodzisławskiego.

# **2.**

## **STRATEGIA ROZWOJU POWIATU WODZISŁAWSKIEGO**

## 2.1. PODSTAWY STRATEGII

Tworząc Strategię Rozwoju Powiatu Wodzisławskiego posłużono się pojęciem *zrównoważonego rozwoju*.

**Ekorozwój (zrównoważony rozwój)** - rozwój społeczny, ekonomiczny i przyrodniczy, zgodnie z którym zaspokajamy aktualne potrzeby społeczeństwa w sposób zapewniający przyszłym pokoleniom możliwość optymalnego korzystania z zasobów środowiska. Ekorozwój obejmuje m.in.:

- rozsądne, a przez to długotrwałe wykorzystywanie odnawialnych zasobów przyrody,
- eksploatację nieodnawialnych źródeł energii z maksymalną efektywnością,
- utrzymywanie stabilności procesów ekologicznych i ekosystemów,
- ochronę różnorodności genetycznej,
- ogólnie pojętą ochronę przyrody,
- wzrost gospodarczy i sprawiedliwy podział korzyści z niego wynikających,
- zachowanie i polepszenie stanu zdrowia ludzi, bezpieczeństwa pracy, edukacji i dobrobytu.

Spośród porozumień międzynarodowych zajmujących się problematyką *zrównoważonego rozwoju* wymienić należy przede wszystkim porozumienia i konwencje międzynarodowe z Rio de Janeiro („**Agenda 21**” z 1992 r.) z Sofii („**Panuropejska Strategia Różnorodności Biologicznej i Krajobrazowej**” z 1995 r.).

Zapisy dotyczące *zrównoważonego rozwoju* zawiera art. 5 Konstytucji Rzeczypospolitej Polskiej, przyjętej w ogólnonarodowym referendum 18 maja 1997 r., „Polska 2025 - długookresowa strategia trwałego i zrównoważonego rozwoju” przyjęta przez Radę Ministrów w dniu 26 lipca 2000 r. oraz Regionalny Program Operacyjny Województwa Śląskiego na lata 2007-2013.

Podstawy dla opracowania omawianych programów zawarte są w Ustawie z dnia 27 marca 2003 r. o planowaniu i zagospodarowaniu przestrzennym, Uchwale Senatu RP w sprawie polityki ekologicznej państwa z 4 listopada 1994 r. i Uchwale Sejmu RP w sprawie polityki zrównoważonego rozwoju z 19 stycznia 1995 r.

W 2006 r. Rada Europejska przyjęła „Odnowioną Strategię Zrównoważonego Rozwoju Unii Europejskiej” a Zgromadzenie Ogólne ONZ przyjęło „Milenijne cele rozwoju”.



Inne ogólnokrajowe i regionalne dokumenty strategiczne:

1. Narodowe Strategiczne Ramy Odniesienia 2007 – 2013.
2. Strategia Rozwoju Kraju 2007-2015.
3. Strategia Zrównoważonego Rozwoju Polski do 2025 r.
4. Narodowa Strategia Rozwoju Regionalnego na lata 2007-2013.
5. Strategia Rozwoju Województwa Śląskiego na lata 2000- 2020.
6. Regionalny Program Operacyjny Województwa Śląskiego na lata 2007-2013 oraz w jego ramach Program Rozwoju Subregionu Zachodniego na lata 2007 – 2013.
7. Strategia Rozwoju Turystyki w Województwie Śląskim na lata 2004-2013.
8. Strategia Rozwoju Kultury w Województwie Śląskim na lata 2006-2020.

## 2.2. WIZJA I MISJA POWIATU WODZISŁAWSKIEGO

W oparciu o indywidualne zapisy ekspertów lokalnych sformułowano (w ujęciu syntetycznym) WIZJĘ powiatu:

**POWIAT WODZISŁAWSKI  
MIEJSCEM LUDZI SPOKOJNYCH O SWOJĄ  
PRZYSZŁOŚĆ, MIEJSCEM BOGATYM W  
INWESTYCJE, Z ROZWIINIĘTĄ TURYSTYKĄ,  
MINIMALNYM BEZROBOCIEM I BARDZO  
DOBRCZE ROZWIINIĘTYM SEKTOREM MSP**

MISJĘ Powiatu Wodzisławskiego rozumianą jako kierunkowe działania prowadzące do realizacji nakreślonej WIZJI ujęto następująco:

**OFEROWANIE WARUNKÓW GODNEGO  
ŻYCIA MIESZKAŃCOM ORAZ ROZWOJU  
SPOŁECZNO-GOSPODARCZEGO**

## 2.3. OBSZARY STRATEGICZNE

W wyniku przeprowadzonej hierarchizacji ustalono listę czterech, kluczowych obszarów strategicznych dla rozwoju POWIATU WODZISŁAWSKIEGO.

### GOSPODARKA

Tworzenie sprzyjających warunków dla rozwoju gospodarczego skutkujących tworzeniem nowych, trwałych miejsc pracy i wzrostem zamożności społeczności lokalnej.

### EDUKACJA

Podniesienie poziomu wykształcenia oraz kwalifikacji zawodowych mieszkańców dostosowanych do zmian społeczno-gospodarczych w powiecie. Edukacja osób z wieloletnim stażem pracy oraz długotrwale bezrobotnych w zakresie nowych technologii i potrzeb rynku pracy.

### SPOŁECZEŃSTWO I INFRASTRUKTURA SPOŁECZNA

Tworzenie warunków do poszerzenia form i płaszczyzn dialogu społecznego.  
Zapobieganie zjawisku wykluczenia społecznego oraz wszelkim formom dyskryminacji. Promocja integracji i ekonomii społecznej.  
Tworzenie warunków do poprawy jakości świadczonych usług oraz pozyskiwania środków zewnętrznych rozwijających infrastrukturę społeczną.

### INFRASTRUKTURA TECHNICZNA

Osiągnięcie wysokiego stopnia dostępności i jakości infrastruktury technicznej oraz poprawa stanu środowiska naturalnego.

## 2.4. CELE STRATEGICZNE

W ramach kluczowych dla rozwoju Powiatu Wodzisławskiego obszarów (kierunków) strategicznych określono następujące cele strategiczne.

### *I Obszar: GOSPODARKA*

#### *Cele strategiczne*

- 1. Wsparcie współpracy gospodarczej pomiędzy przedsiębiorcami.**
- 2. Współpraca międzynarodowa** (wymiana doświadczeń z dziedziny szeroko rozumianej gospodarki).
- 3. Poprawa zdolności do zatrudnienia oraz podnoszenie poziomu aktywności zawodowej osób bezrobotnych.**
- 4. Wsparcie osób pozostających bez zatrudnienia na rynku pracy.**

### *II Obszar: EDUKACJA*

#### *Cele strategiczne*

- 1. Dostosowanie kierunków i struktury kształcenia do zmieniających się potrzeb rynku pracy** obejmujące szereg działań edukacyjnych stwarzających większe szanse dla młodzieży i dorosłych w znalezieniu pracy.
- 2. Wspieranie rozwoju szkolnictwa wyższego** (działających na terenie powiatu szkół wyższych)
- 3. Optymalizacja kierunków i metod nauczania** obejmująca kompleks działań prowadzących do rozszerzenia oferty edukacyjnej oraz podniesienia jakości procesów dydaktycznych.
- 4. Rozwijanie idei demokracji i integracji europejskiej** obejmujące współpracę międzynarodową szkół, uczestnictwo w Europejskich Programach Edukacyjnych oraz korzystanie z funduszy i programów unijnych.
- 5. Tworzenie warunków do efektywnego funkcjonowania oświaty** obejmujące zapewnienie odpowiedniej bazy materialnej, uspołecznienia nadzoru nad szkołami oraz pomocy pedagogicznej i poradnictwa psychologicznego.
- 6. Wyrównywanie szans edukacyjnych.**

7. Aktywizacja środowiska lokalnego i rodziców.

8. Ustawiczne kształcenie nauczycieli.

### III Obszar: SPOŁECZEŃSTWO I INFRASTRUKTURA SPOŁECZNA

#### *Cele strategiczne*

1. **Stworzenie zintegrowanego systemu bezpieczeństwa publicznego** obejmującego działania w sferze materialnej i organizacyjnej zwiększające bezpieczeństwo publiczne oraz wdrożenie „Powiatowego Programu Zapobiegania Przestępczości oraz Ochrony Bezpieczeństwa Obywateli i Porządku Publicznego”, zintegrowanego systemu powiadamiania ratunkowego.
2. **Inicjowanie działań ukierunkowanych na ograniczenie zjawisk w zakresie patologii społecznych** obejmujących intensyfikację działań związanych z przeciwdziałaniem negatywnym zjawiskom społecznym.
3. **Podjęcie działań na rzecz osób niepełnosprawnych, starszych i samotnych, sierot oraz upośledzonych.**
4. **Rozwój kulturalny i organizacja czasu wolnego (w tym rozwój rekreacji i turystyki)** obejmujący organizowanie działań środowiskowych związanych z popularyzacją kultury, ofertą spędzania wolnego czasu oraz wdrażaniem „Programu Rozwoju Turystyki i Rekreacji Powiatu Wodzisławskiego na lata 2006-2013”.
5. **Rozszerzenie form i płaszczyzn dialogu społecznego i integracji lokalnej** obejmujące zacieśnienie kontaktów i współpracy pomiędzy władzami Powiatu a społeczeństwem i partnerami społecznymi oraz usprawnienie przepływu informacji o działaniach władz Powiatu.
6. **Rozwój współpracy regionalnej i międzynarodowej** obejmujący poszerzenie form tej współpracy.
7. **Poprawa jakości funkcjonowania publicznego systemu ochrony zdrowia.**
8. **Rozwój dobrej administracji przyjaznej dla klienta.**

**IV Obszar: INFRASTRUKTURA TECHNICZNA***Cele strategiczne*

1. **Wsparcie dla działań zmierzających do budowy autostrady A1 oraz dostosowania istniejącej infrastruktury drogowej dla potrzeb autostrady** obejmuje wspomaganie działań związanych z budową autostrady oraz poprawę stanu dróg bezpośrednio doprowadzających oraz przejmujących ruch z autostrady.
2. **Rozbudowa i modernizacja infrastruktury komunikacyjnej** obejmująca modernizację dróg, budowę obwodnic, poprawę funkcjonowania komunikacji wewnętrznej oraz usprawnienie połączeń drogowych wewnątrz i na zewnątrz powiatu.
3. **Rozwój infrastruktury związanej z ochroną środowiska** obejmujący kompleks działań związanych z kanalizacją powiatowych placówek oświatowych i powiatowych jednostek organizacyjnych, gospodarką odpadami, ochroną powietrza oraz kształtowaniem proekologicznej świadomości społeczności lokalnej.
4. **Rozbudowa i modernizacja bazy rekreacyjno-sportowej.**
5. **Zabezpieczenie odpowiedniego poziomu infrastruktury oświaty oraz rozbudowa obiektów dydaktycznych.**
6. **Wsparcie dla rozwoju infrastruktury publicznej i ochrony zdrowia.**

# **3.**

## **ZADANIA REALIZACYJNE W POSZCZEGÓLNYCH OBSZARACH STRATEGICZNYCH**

## STRATEGIA ROZWOJU POWIATU WODZISŁAWSKIEGO

### Obszar: Gospodarka

Cel strategiczny	Zadanie	Nazwa programu/planu operacyjnego, procedury, innego dokumentu	Wskaźnik osiągnięcia celu	Realizacja
<b>1.1. Wsparcie współpracy gospodarczej pomiędzy przedsiębiorcami.</b>	1.1.1. Wsparcie dla współpracy gospodarczej pomiędzy przedsiębiorcami z terenu powiatu wodzisławskiego w ramach współdziałania organizacji zrzeszających przedsiębiorców.	1) Regulamin Powiatowego Lidera Przedsiębiorczości, 2) Polityka Oświatowa Powiatu Wodziszławskiego na lata 2009-2015	Ilość współorganizowanych wydarzeń	WSR, PUP, WO
	1.1.2. Wykorzystanie możliwości rozwojowych powiatu wodzisławskiego z uwzględnieniem wpływu ekonomicznego, będącego wynikiem budowy oraz eksploatacji autostrady A1.	1) Program Rozwoju Subregionu Zachodniego Województwa Śląskiego na lata 2007- 2013, 2) Regionalny Program Operacyjnych Województwa Śląskiego na lata 2007 – 2013, 3) Program Rozwoju Turystyki i Rekreacji dla Powiatu Wodziszławskiego na lata 2006 - 2012	Ilość zrealizowanych projektów	ZP, Związek Subregionu Zachodniego
	1.1.3. Wsparcie inicjatyw lokalnych mających na celu wdrażanie strategii przewidywania i zarządzania zmianą gospodarczą w Powiecie Wodziszławskim.	Strategia Zarządzania Zmianą Gospodarczą dla Powiatu Wodziszławskiego	Ilość zrealizowanych projektów	Wydziały, Biura, Jednostki
<b>1.2. Współpraca międzynarodowa (wymiana doświadczeń z dziedziny szeroko rozumianej gospodarki).</b>	1.2.1. Współpraca ponadnarodowa z Powiatem Recklingahusen (Niemcy) i Sörmland (Szwecja) w zakresie wymiany doświadczeń w dziedzinie energii i zrównoważonego rozwoju.	Umowy o współpracy z partnerami ponadnarodowymi	Ilość zrealizowanych spotkań i wymiany dobrych praktyk	ZP, WSR
<b>1.3. Poprawa zdolności do zatrudnienia oraz podnoszenie poziomu aktywności zawodowej osób bezrobotnych.</b>	1.3.1. Doskonalenie usług pośrednictwa pracy, poradnictwa zawodowego oraz pomocy w aktywnym poszukiwaniu pracy.	1) Ustawa o promocji zatrudnienia i instytucjach rynku pracy 2) Programy finansowane ze środków Europejskiego Funduszu Społecznego	1) Ilość podjęć pracy (w tym subsydiowanych), 2) Ilość przeprowadzonych giełd pracy, 3) Ilość przeprowadzonych porad grupowych i indywidualnych, 4) Ilość zorganizowanych szkoleń w	PUP



**STRATEGIA ROZWOJU POWIATU WODZISŁAWSKIEGO**

			zakresie aktywnego poszukiwania pracy w ramach klubu pracy,	
	1.3.2. Przeciwdziałanie i zapobieganie wykluczeniu społecznemu osób bezrobotnych i poszukujących pracy znajdujących się w szczególnie niekorzystnej sytuacji.	1) Ustawa o promocji zatrudnienia i instytucjach rynku pracy, 2) Programy finansowane ze środków Europejskiego Funduszu Społecznego	Ilość osób zaktywizowanych	PUP
	1.3.3. Wzmacnianie roli partnerów lokalnych na rynku pracy: Powiatowej Rady Zatrudnienia, służby pomocy społecznej, PCPR, organizacji pracodawców, organizacji pozarządowych, agencji zatrudnienia i innych.	1) Ustawa o promocji zatrudnienia i instytucjach rynku pracy, 2) Powiatowa Strategia Rozwiązywania Problemów Społecznych	1) Ilość zorganizowanych spotkań, 2) Ilość przeprowadzonych konsultacji	PUP
<b>1.4. Wsparcie osób pozostających bez zatrudnienia na rynku pracy.</b>	1.4.1. Tworzenie warunków do samozatrudnienia oraz wykorzystywania potencjału rozwojowego sektora MSP w sferze tworzenia nowych miejsc pracy.	1) Ustawa o promocji zatrudnienia i instytucjach rynku pracy 2) Programy finansowane ze środków Europejskiego Funduszu Społecznego	1) Ilość osób, które otrzymały dofinansowanie i podjęły działalność gospodarczą, 2) Ilość utworzonych stanowisk pracy,	PUP
	1.4.2. Realizacja programów aktywizacji zawodowej w formie staży, szkoleń i zatrudnienia subsydiowanego.	1) Ustawa o promocji zatrudnienia i instytucjach rynku pracy 2) Programy finansowane ze środków Europejskiego Funduszu Społecznego	1) Ilość osób skierowanych na staż, 2) Ilość osób skierowanych na szkolenia, 3) Ilość osób skierowanych w ramach zatrudnienia subsydiowanego,	PUP
	1.4.3. Aktywizacja zawodowa osób niepełnosprawnych.	1) Ustawa o rehabilitacji zawodowej i społecznej oraz zatrudnieniu osób niepełnosprawnych 2) Ustawa o promocji zatrudnienia i instytucjach rynku pracy 3) Program „Dobry start” współfinansowany ze środków UE	Ilość osób zaktywizowanych	PUP, PCPR

## STRATEGIA ROZWOJU POWIATU WODZISŁAWSKIEGO

### Obszar: Edukacja

Cel strategiczny	Zadanie	Nazwa programu/planu operacyjnego, procedury, innego dokumentu	Wskaźnik osiągnięcia celu	Realizacja
<b>2.1. Dostosowanie kierunków i struktury kształcenia do zmieniających się potrzeb rynku pracy.</b>	2.1.1. Opiniowanie kierunków kształcenia w korelacji z prognozowanymi kierunkami rozwoju społeczno-gospodarczego powiatu.	Ustawa o promocji zatrudnienia i instytucjach rynku pracy	1) Ilość pozytywnie zaopiniowanych kierunków kształcenia	PUP
	2.1.2. Poszerzenie oferty edukacyjnej o nowe kierunki kształcenia w oparciu o analizę rynku pracy.	1) Ustawa o systemie oświaty, 2) Strategia Rozwoju Szkolnictwa Zawodowego Województwa Śląskiego, 3) Polityka Oświatowa Powiatu Wodzisławskiego na lata 2009-2015	1) Planowana liczba nowych kierunków kształcenia zawodowego, 2) Liczba utworzonych kierunków	WO
	2.1.3. Utrzymanie w ofercie edukacyjnej szkół technicznych o dobrym poziomie kształcenia.	Rozporządzenie MEN w sprawie ramowych planów nauczania w szkołach publicznych	1) Ilość osób przystępujących do egzaminu potwierdzającego kwalifikacje zawodowe, 2) % zdawalności	WO
	2.1.4. Ustawiczne kształcenie dorosłych w formach szkolnych i pozaszkolnych.	Ustawa o systemie oświaty	1) Ilość organizowanych form szkoleń 2) Ilość uczestników/ podmiotów, 3) Ilość słuchaczy szkół wieczorowych i zaocznych,	WO
	2.1.5. Organizacja Targów Edukacyjnych dla absolwentów gimnazjów i dla dorosłych oraz Targów Pracy dla absolwentów szkół ponadgimnazjalnych.	Polityka Oświatowa Powiatu Wodzisławskiego na lata 2009-2015	1) Ilość zorganizowanych edycji targów, 2) Ilość osób odwiedzających targi	PCKU, WO, PUP, PPP,
	2.6.1 Realizacja projektu POKL „Mam zawód mam pracę w regionie”.	Program współfinansowany ze środków UE	1) Ilość wystawionych certyfikatów, 2) Ilość odbytych staży	WO
	<b>2.2. Wspieranie rozwoju szkolnictwa wyższego.</b>	2.2.1. Współpraca Starostwa Powiatowego z władzami uczelni wyższych z terenu powiatu wodzisławskiego.	Porozumienia o współpracy z uczelniami wyższymi	Ilość zawartych porozumień

## STRATEGIA ROZWOJU POWIATU WODZISŁAWSKIEGO

<b>2.3. Optymalizacja kierunków i metod nauczania.</b>	2.3.1. Wdrażanie efektywnego nauczania języków obcych.	1) Polityka Oświatowa Powiatu Wodzisławskiego na lata 2009-2015, 2) Programy finansowane ze środków UE	1) Ilość grup międzyoddziałowych w szkołach, 2) Ilość uczniów uczestniczących w programach	WO, szkoły i placówki oświatowe
	2.3.2. Wdrażanie efektywnego nauczania matematyki i przedmiotów przyrodniczo – matematycznych.	1) Polityka Oświatową Powiatu Wodzisławskiego na lata 2009-2015, 2) Programy finansowane ze środków UE	1) Ilość uruchomionych oddziałów ze wskazanymi rozszerzeniami, 2) Ilość uczniów uczestniczących w programach	WO, szkoły i placówki oświatowe
	2.3.3. Upowszechnianie znaczenia doradztwa zawodowego w gimnazjach i szkołach ponadgimnazjalnych.	Programy finansowane ze środków UE	Ilość przeprowadzonych spotkań przez doradców zawodowych	WO, PPP, PUP
<b>2.4. Rozwijanie idei demokracji i integracji europejskiej.</b>	2.4.1. Uczestnictwo w systemowych programach edukacyjnych.	Programy rządowe i programy finansowane ze środków UE	Ilość realizowanych programów	WO, szkoły i placówki oświatowe
	2.4.2. Uczestnictwo w konkursach ogłaszanych w ramach Programów UE oraz konkursach grantowych z innych funduszy.	Programy rządowe i programy finansowane ze środków UE	Ilość realizowanych projektów	WO, szkoły i placówki oświatowe
	2.4.3. Nawiązanie współpracy międzynarodowej pomiędzy szkołami i placówkami oświatowymi.	Porozumienia i umowy o współpracy	Ilość zawartych umów, porozumień	WO, szkoły i placówki oświatowe
<b>2.5. Tworzenie warunków do efektywnego funkcjonowania oświaty.</b>	2.5.1. Modernizacja i tworzenie nowoczesnej bazy w placówkach oświatowych.	1) Polityka Oświatowa Powiatu Wodzisławskiego na lata 2009-2015, 2) Wieloletnia Prognoza Finansowa	Ilość zmodernizowanych lub utworzonych pracowni	WO, szkoły i placówki oświatowe
<b>2.6. Wyrównywanie szans edukacyjnych.</b>	2.6.1. Likwidacja barier w placówkach edukacyjnych w zakresie umożliwiania osobom niepełnosprawnym funkcjonowania w środowisku społecznym.	1) Polityka Oświatowa Powiatu Wodzisławskiego, 2) PFRON, 3) Wieloletnia Prognoza Finansowa	Ilość zlikwidowanych barier	WO, WIT, szkoły i placówki oświatowe

## STRATEGIA ROZWOJU POWIATU WODZISŁAWSKIEGO

	2.6.2. Rozwijanie pomocy pedagogicznej i poradnictwa psychologicznego dla dzieci i młodzieży.	1) Ustawa i systemie oświaty, 2) Rozporządzenia MEN w sprawie szczegółowych zasad działania publicznych poradni psychologiczno-pedagogicznych	Ilość udzielonych porad, konsultacji	WO, PPP
<b>2.7. Aktywizacja środowiska lokalnego i rodziców.</b>	2.7.1. Promocja działań edukacyjnych w środowisku lokalnym.	1) Polityka Oświatowa Powiatu Wodzisławskiego na 2009-2015, 2) Programy finansowane ze środków UE	Ilość zrealizowanych inicjatyw edukacyjnych	WO
<b>2.8. Ustawiczne kształcenie nauczycieli.</b>	2.8.1. Doskonalenie nauczycieli poprzez udział w kursach doskonalących, kwalifikacyjnych i studiach podyplomowych zgodnie z zapotrzebowaniem i perspektywnym rozwojem szkół i placówek oświatowych.	1) Polityka Oświatowa Powiatu Wodzisławskiego na lata 2009-2015, 2) Programy finansowane ze środków UE	1) Ilość zorganizowanych form doskonalenia 2) Ilość nauczycieli objętych danym projektem	WO, PODN
	2.8.2. Poprawa jakości doskonalenia nauczycieli.	1) Programy finansowane ze środków UE 2) Realizacja projektu POKL 3.5 pt. „Bezpośrednie wsparcie rozwoju szkół poprzez wdrożenie zmodernizowanego systemu doskonalenia nauczycieli”	1) Ilość szkół wszystkich typów uczestniczących w projekcie 2) Ilość nauczycieli uczestniczących w projekcie , 3) Wzrost efektywności kształcenia szkół	WO

## STRATEGIA ROZWOJU POWIATU WODZISŁAWSKIEGO

### Obszar: Społeczeństwo i Infrastruktura Społeczna

Cel strategiczny	Zadanie	Nazwa programu/planu operacyjnego, procedury, innego dokumentu	Wskaźnik osiągnięcia celu	Realizacja
<b>3.1. Stworzenie zintegrowanego systemu bezpieczeństwa publicznego.</b>	3.1.1. Rozwój bazy Powiatowego Centrum Zarządzania Kryzysowego w zakresie bezpieczeństwa publicznego w tym Powiatowego Magazynu Zarządzania Kryzysowego dla powiatu wodzisławskiego.	Zarządzenie Starosty Powiatu Wodzisławskiego	1) Raporty z dyżurów całodobowych, 2) Roczny raport z monitoringu współpracy z gminami	ZP
	3.1.2. Wdrożenie i realizacja Powiatowego Programu Zapobiegania Przestępczości oraz Ochrony Bezpieczeństwa Obywateli i Porządku Publicznego.	Powiatowy Program Zapobiegania Przestępczości oraz Ochrony Bezpieczeństwa Obywateli i Porządku Publicznego	1) Ilość zrealizowanych przedsięwzięć wynikających z Programu, 2) Wysokość nakładów finansowych na realizację Programu lub inicjatyw z niego wynikających	ZP, Komisja bezpieczeństwa
<b>3.2. Inicjowanie działań ukierunkowanych na ograniczenie zjawisk w zakresie patologii społecznych.</b>	3.2.1. Pomoc rodzinom dysfunkcyjnym poprzez działanie „Zespołu interwencji kryzysowej i poradnictwa specjalistycznego”.	Ustawa o pomocy społecznej	Ilość osób korzystających ze wsparcia	PCPR

## STRATEGIA ROZWOJU POWIATU WODZISŁAWSKIEGO

<b>3.3. Podejmowanie działań na rzecz osób niepełnosprawnych, starszych i samotnych, sierot oraz upośledzonych.</b>	3.3.1 Realizacja powiatowego programu działań na rzecz osób niepełnosprawnych w zakresie rehabilitacji zawodowej i społecznej.	1) Ustawa o rehabilitacji zawodowej i społecznej oraz zatrudnieniu osób niepełnosprawnych, 2) Ustawa o promocji zatrudnienia i instytucjach rynku pracy, 3) Powiatowa Strategia Rozwiązywania Problemów Społecznych. 4) Powiatowy Program Działań na Rzecz Osób Niepełnosprawnych na lata 2009-2015	1) Ilość osób, którym przyznano dofinansowanie, 2) Ilość utworzonych jednostek, 3) Ilość osób zatrudnionych w ZAZ-ach, 4) Ilość osób niepełnosprawnych umieszczonych z WTZ i ośrodkach wsparcia, 5) Ilość osób umieszczonych w domach pomocy społecznej, 6) Ilość dzieci umieszczonych w placówkach opiekuńczo-wychowawczych.	PCPR, PUP
	3.3.2 Organizacja mieszkań chronionych dla osób usamodzielnianych.	Ustawa o pomocy społecznej	1) Liczba powstałych nowych mieszkań chronionych, 2) Liczba osób usamodzielnianych zamieszkujących w mieszkaniach	PCPR
	3.3.3. Rozwój rodzinnej opieki zastępczej, tworzenie wielodzietnych rodzin zawodowych oraz rodzin specjalistycznych.	Ustawa o wspieraniu rodziny i pieczy zastępczej	Ilość zarejestrowanych rodzin zastępczych zawodowych i niezawodowych	PCPR
<b>3.4. Rozwój kulturalny i organizacja czasu wolnego (w tym rozwój rekreacji i turystyki).</b>	3.4.1. Promowanie aktywnych zachowań w dziedzinie sportu i kultury.	1) Program Rozwoju Turystyki i Rekreacji w Powiecie Wodzisławskim na lata 2006-2013 2) Program Opieki nad Zabytkami Powiatu Wodzisławskiego	Liczba imprez, akcji, wydarzeń itp.	WSR

**STRATEGIA ROZWOJU POWIATU WODZISŁAWSKIEGO**

	<p>3.4.2. Upowszechnianie i wspieranie organizacji wydarzeń kulturalnych, sportowych i sportowo – rekreacyjnych na terenie powiatu.</p>	<p>1) Program Rozwoju Turystyki i Rekreacji w Powiecie Wodzisławskim na lata 2006-2013                  2) Program Opieki nad Zabytkami Powiatu Wodzisławskiego                  3) Porozumienie z Miastem Wodzisław Śl. z dnia 12.06.2000 r. w sprawie powierzenia Miejskiej Biblioteki Publicznej w Wodzisławiu Śl. zadań powiatowej biblioteki publicznej</p>	<p>1) Liczba wydarzeń, które uzyskały wsparcie itp.                  2) Liczba form wsparcia</p>	<p>WSR</p>
	<p>3.4.3. Upowszechnianie walorów turystycznych, kulturowych i zabytkowych powiatu, w tym wspieranie rozwoju turystyki przygranicznej.</p>	<p>1) Program Rozwoju Turystyki i Rekreacji w Powiecie Wodzisławskim na lata 2006-2013                  2) Program Opieki nad Zabytkami Powiatu Wodzisławskiego</p>	<p>Liczba imprez, akcji, wydawnictw, publikacji, wydarzeń</p>	<p>WSR</p>
	<p>3.4.4. Aktualizacja elektronicznej bazy informacji o zabytkach, obiektach sportowych i sportowo – rekreacyjnych, w szczególności za pomocą narzędzi informatycznych.</p>	<p>1) Program Rozwoju Turystyki i Rekreacji w Powiecie Wodzisławskim na lata 2006-2013                  2) Program Opieki nad Zabytkami Powiatu Wodzisławskiego</p>	<p>Liczba obiektów w bazie -aktualizacja coroczna</p>	<p>WSR</p>
	<p>3.4.5. Promocja idei społecznych opiekunów zabytków oraz akcja informacyjna o możliwości umieszczenia na zabytku wpisanym do rejestru zabytków znaku informacyjnego o tym, że podlega on ochronie.</p>	<p>Program Opieki nad Zabytkami Powiatu Wodzisławskiego</p>	<p>Liczba akcji i form promocji</p>	<p>WSR</p>

## STRATEGIA ROZWOJU POWIATU WODZISŁAWSKIEGO

	3.4.6. Podejmowanie działań związanych z ochroną zabytków.	1) Program Opieki nad Zabytkami Powiatu Wodzisławskiego 2) Ustawa o ochronie zabytków i opiece nad zabytkami.	1) Wysokość wsparcia finansowego, 2) Ilość wsparć, 3) Ilość działań podejmowanych w zakresie ochrony i utrzymania zabytków	WSR
<b>3.5. Rozszerzenie form i płaszczyzn dialogu społecznego oraz integracji lokalnej.</b>	3.5.1. Współpraca z organizacjami pozarządowymi poprzez budowanie partnerstwa pomiędzy Powiatem Wodzisławskim a podmiotami działającymi w sferze pożytku publicznego oraz pobudzanie nowych inicjatyw i aktywności społecznych w zaspokajaniu potrzeb zbiorowych mieszkańców powiatu.	1) Program współpracy Powiatu Wodzisławskiego z organizacjami pozarządowymi oraz podmiotami prowadzącymi działalność pożytku publicznego, 2) Uchwała Nr XLVIII/505/2010 Rady Powiatu Wodzisławskiego z dnia 24.06.2011r. w sprawie: określenia szczegółowego sposobu konsultowania z radą działalności pożytku publicznego lub organizacjami pozarządowymi i podmiotami wymienionymi w art. 3 ust. 3 ustawy z dnia 24.04.2003 roku o działalności pożytku publicznego i o wolontariacie projektów aktów prawa miejscowego	1) Liczba form wsparcia, 2) Liczba organizacji objętych wsparciem, 3) Liczba konsultowanych aktów prawa miejscowego	Wydziały, Biura, Jednostki
	3.5.2. Poszerzanie form dialogu społecznego poprzez:			
	3.5.2.1. Pełną jawność decyzji podejmowanych przez władze Powiatu.	Ustawa o dostępie do informacji publicznej	Ilość uchwał Rady Powiatu, uchwał Zarządu Powiatu opublikowanych w BIP	Wydziały, Biura, Jednostki
	3.5.2.2. Wypracowanie efektywnych form przekazywania informacji o działaniach władzy za pośrednictwem masmediów.	1) Ustawa Prawo prasowe, 2) Instrukcja Nr 6/ISO/2009 dla Biura Rady i Zarządu, 3) Procedura PJ-U-09	1) Ilość odbytych spotkań z przedstawicielami mediów, 2) Ilość zamieszczonych informacji w środkach masowego przekazu,	BRZ, WSR



**STRATEGIA ROZWOJU POWIATU WODZISŁAWSKIEGO**

		„Zarządzanie procesami świadczenia usług w obszarze strategii i rozwoju powiatu”	3) Ilość sprostowań wysłanych do środków komunikacji masowej	
	3.5.3. Publikacja informatorów, przewodników, map dotyczących Powiatu Wodzisławskiego oraz informatorów dla klienta.	1) Polityka Oświatowa Powiatu Wodzisławskiego na lata 200-2015, 2) Program Rozwoju Turystyki i Rekreacji w Powiecie Wodzisławskim na lata 2006-2013 3) Program Opieki nad Zabytkami Powiatu Wodzisławskiego 4) Polityka Jakości Starostwa, Norma ISO 9001:2008	1) Informator naborowy do szkół, 2) Przewodnik turystyczny po pograniczu polsko-czeskim z mapą, 3) Informator na stronie <a href="http://www.powiatwodzislawski.pl">www.powiatwodzislawski.pl</a> , 4) Informator dla klienta ISO	WO, WSR, SZJ
<b>3.6. Rozwój współpracy regionalnej i międzynarodowej.</b>	3.6.1. Rozszerzenie współpracy kulturalno-oświatowej, sportowej i sportowo-rekreacyjnej w ramach Euroregionu Silesia.	Programy finansowane ze środków UE	1) Liczba realizowanych projektów, 2) Wysokość środków pozyskanych na realizację projektów	WSR, WO, placówki oświatowe
	3.6.2. Kontynuacja współpracy ponadnarodowej z Powiatem Recklinghausen (Niemcy) i Sörmland (Szwecja).	Umowy o współpracy z partnerami ponadnarodowymi	Ilość odbytych spotkań, wymiany dobrych praktyk w zakresie społeczeństwa, zdrowia i pomocy społecznej	WSR
	3.6.3. Współpraca transgraniczna w zakresie aktywizacji rynku pracy na terenach przygranicznych Polski, Czech i Słowacji w ramach umowy partnerskiej EURES-T Beskidy.	Ustawa o promocji zatrudnienia i instytucjach rynku pracy	Ilość zorganizowanych spotkań (konferencje, seminaria, szkolenia, warsztaty),	PUP
	3.6.4. Współpraca międzynarodowa w ramach Polsko-Niemieckiej Grupy Roboczej.	Porozumienie Związku Miast Polskich ze Związkiem Miast Niemieckich	Ilość spotkań, konferencji, seminariów, w których brali udział przedstawiciele Powiatu Wodzisławskiego	WSR
<b>3.7. Poprawa jakości funkcjonowania publicznego systemu ochrony zdrowia.</b>	3.7.1. Opracowanie i realizacja powiatowych programów działań na rzecz osób niepełnosprawnych w zakresie rehabilitacji zawodowej i społecznej.	Ustawa o rehabilitacji zawodowej i społecznej	1) Ilość utworzonych jednostek środowiskowego wsparcia, 2) Ilość udzielonych świadczeń z zakresu rehabilitacji zawodowej i społecznej,	PCPR

## STRATEGIA ROZWOJU POWIATU WODZISŁAWSKIEGO

	3.7.2. Organizacja systemu środowiskowego wsparcia dla osób niepełnosprawnych poprzez tworzenie ośrodków wsparcia, świetlic i klubów dla osób niepełnosprawnych oraz zakładów aktywności zawodowej.	Ustawa o rehabilitacji zawodowej i społecznej	Ilość osób korzystających z różnych form wsparcia.	PCPR
	3.7.3. Powołanie Konsultanta ds. Osób Niepełnosprawnych w Powiecie Wodzisławskim.	1) Ustawa o rehabilitacji zawodowej i społecznej, 2) Powiatowy Program Działań na Rzecz Osób Niepełnosprawnych na lata 2009-2015	Ilość udzielonych konsultacji	PCPR
	3.7.4. Analiza stanu zdrowia dzieci i młodzieży oraz pozyskiwanie informacji o realizacji celów Narodowego Programu Zdrowia.	1) Procedura PJ-U-08 Zarządzanie procesami świadczenia usług w obszarze zdrowia i polityki społecznej 2) Narodowy Program Zdrowia na lata 2007 - 2015	1) Raport (coroczny) na temat stanu zdrowia dzieci i młodzieży z terenu Powiatu Wodzisławskiego 2) Sprawozdanie z realizacji celów Narodowego Programu Zdrowia przesyłane do Urzędu Wojewódzkiego	WZP
	3.7.5. Realizacja zadań z zakresu ochrony i promocji zdrowia oraz informacja o programach zdrowotnych realizowanych przez gminy Powiatu Wodzisławskiego.	1) Program współpracy Powiatu Wodzisławskiego z Organizacjami Pozarządowymi oraz podmiotami prowadzącymi działalność pożytku publicznego 2) Rozporządzenie Ministra Zdrowia w sprawie przekazywania informacji o programach zdrowotnych oraz wzoru dokumentu zawierającego te informacje,	1) Sprawozdanie z realizacji programów zdrowotnych na terenie Powiatu Wodzisławskiego przekazane do Urzędu Marszałkowskiego 2) Ilość środków wydatkowanych na zadania z zakresu ochrony i promocji zdrowia (dot. dotacji dla NGO)	WZP
	3.7.6. Informowanie odbiorców o świadczeniach zdrowotnych finansowanych ze środków publicznych oraz o ich prawach wynikających z Karty Praw Pacjenta.	1) Ustawa Prawo farmaceutyczne 2) Procedura PJ-U-08 Zarządzanie procesami świadczenia usług w obszarze zdrowia i polityki społecznej 3) Karta Praw Pacjenta	1) Opracowanie informacji dla mieszkańców na temat zakontraktowanych świadczeń zdrowotnych oraz publikacja na stronie internetowej Starostwa i Wieściach Powiatu Wodzisławskiego, 2) Ustalenie godzin pracy i dyżurów aptek ogólnodostępnych na terenie	WZP

**STRATEGIA ROZWOJU POWIATU WODZISŁAWSKIEGO**

			Powiatu Wodzisławskiego oraz rozpowszechnienie informacji w mediach, w tym na stronie <a href="http://www.powiatwodzislawski.pl">www.powiatwodzislawski.pl</a> .	
	3.7.7. Monitoring dostępności do usług zdrowotnych świadczonych przez samodzielne publiczne zakłady opieki zdrowotnej, dla których Powiat Wodzisławski jest podmiotem tworzącym.	Ustawa o działalności leczniczej	1) Liczba przeprowadzonych ankietyzacji, 2) Liczba osób biorących udział w badaniach ankietowych	WZP
<b>3.8. Rozwój dobrej administracji przyjaznej dla klienta.</b>	3.8.1. Polepszenie warunków pracy oraz świadczenia usług w Starostwie Powiatowym w Wodzisławiu Śląskim.	1) Budżet Powiatu, 2) Księga Jakości Starostwa Powiatowego w Wodzisławiu Śląskim	1) Wyniki badania stanowisk pracy, wyniki bieżących przeglądów BHP, 2) Wyniki ankietyzacji z badania satysfakcji klienta w zakresie usług świadczonych przez Starostwo Powiatowe	BHP, WOA
	3.8.2. Doskonalenie poziomu świadczonych usług w oparciu o informatyczne narzędzia pracy.	1) Ustawa o świadczeniu usług drogą elektroniczną, 2) Ustawa o informatyzacji działalności podmiotów realizujących zadania publiczne oraz niektórych innych ustaw	1) Ilość szkoleń, warsztatów dla pracowników urzędu, 2) Ilość dostępnych narzędzi elektronicznych dla klienta	BI, WOA
	3.8.3. Funkcjonowanie systemu elektronicznego obiegu dokumentów dla administracji publicznej w powiecie i dostęp do usług realizowanych drogą elektroniczną.	1) Ustawa o świadczeniu usług drogą elektroniczną, 2) Ustawa o informatyzacji działalności podmiotów realizujących zadania publiczne oraz niektórych innych ustaw, 3) Program SEKAP	1) Ilość prowadzonych spraw w systemie elektronicznego zarządzania dokumentacją, 2) Ilość kart usług dostępnych na platformie umożliwiającej Klientowi złożenie wniosku w sprawie w sposób elektroniczny	BI, Komórki organizacyjne Starostwa
	3.8.4. Poradnictwo z zakresu prawa konsumenckiego.	Ustawa o ochronie konkurencji i konsumentów	Ilość udzielonych porad konsumenckich	PRK
	3.8.6. Rozbudowa miejsc postojowych przy budynkach Starostwa Powiatowego w Wodzisławiu Śląskim.	Cele jakościowe Starostwa Powiatowego w Wodzisławiu Śląskim	Ilość nowych miejsc postojowych	WIT
	3.8.7. Remont i modernizacja budynków Starostwa Powiatowego w Wodzisławiu Śląskim.	Cele jakościowe Starostwa Powiatowego w Wodzisławiu	Ilość przeprowadzonych remontów i modernizacji	WIT

## STRATEGIA ROZWOJU POWIATU WODZISŁAWSKIEGO

		Śląskim		
	3.8.8. Współrealizacja projektu „Ku nowoczesnej administracji samorządowej w jednostkach samorządu terytorialnego z terenu Subregionu Zachodniego Województwa Śląskiego”.	Program Operacyjny Kapitał Ludzki, Priorytet 5.2. Wzmocnienie potencjału administracji samorządowej	1) Ilość pracowników biorących udział w szkoleniach, 2) Ilość szkoleń	SE, WSR

### Obszar: Infrastruktura Techniczna

Cel strategiczny	Zadanie	Nazwa programu/planu operacyjnego, procedury, innego dokumentu	Wskaźnik osiągnięcia celu	Realizacja
<b>4.1. Wsparcie dla działań zmierzających do budowy autostrady A1 oraz dostosowania istniejącej infrastruktury drogowej dla potrzeb autostrady.</b>	4.1.1. Modernizacja dróg powiatowych dla potrzeb autostrady poprzez usprawnienie połączenia komunikacyjnego w strefie aktywności gospodarczej w Godowie oraz gminy Godów z autostradą A1.	Regionalny Program Operacyjny Województwa Śląskiego na lata 2007-2013	1) Długość przebudowanych dróg powiatowych, 2) Liczba przebudowanych skrzyżowań, 3) Długość wybudowanej sieci kanalizacji deszczowej, 4) Długość wybudowanych i przebudowanych chodników, 5) Liczba wybudowanych zatok autobusowych	PZD
<b>4.2. Rozbudowa i modernizacja infrastruktury komunikacyjnej.</b>	4.2.1. Pozyskiwanie środków umożliwiających pozabudżetowe finansowanie zadań związanych z infrastrukturą drogową.	1) Narodowy Program Przebudowy Dróg Lokalnych Etap II – Bezpieczeństwo – Dostępność – Rozwój 2) Programy finansowane ze środków UE	1) Ilość pozyskanych środków, 2) Długość przebudowanych dróg, 3) Długość zbudowanych chodników	PZD
	4.2.2. Opracowanie koncepcji w zakresie optymalnych rozwiązań komunikacyjnych na terenie powiatu oraz przygotowanie odpowiednich projektów technicznych związanych z budową, modernizacją i remontami dróg powiatowych.	Budżet Powiatu (bieżące opracowywanie koncepcji oraz projektów technicznych)	1) Ilość wdrożonych koncepcji, 2) Ilość przygotowanych projektów technicznych	PZD, WKT

## STRATEGIA ROZWOJU POWIATU WODZISŁAWSKIEGO

	4.2.3. Remont i przebudowa istniejącej sieci dróg powiatowych wraz z infrastrukturą drogową oraz obiektami inżynierskimi.	1) Budżet Powiatu (bieżąca realizacja zadań związanych z remontami i przebudową sieci dróg), 2) Regionalny Program Operacyjny Województwa Śląskiego na lata 2007-2013	1) Długość przebudowanych dróg powiatowych, 2) Liczba przebudowanych skrzyżowań, 3) Długość przebudowanych utwardzonych poboczy, 4) Długość wybudowanej sieci kanalizacji deszczowej, 5) Długość wybudowanych chodników, 6) Długość przebudowanych chodników, 7) Liczba wybudowanych przejść dla pieszych, 8) Liczba wybudowanych i przebudowanych zatok autobusowych	PZD
	4.2.4. Opracowanie czytelnego systemu oznakowania dróg oraz informacji w pasie drogowym.	Systematyczne wykonanie projektów organizacji ruchu wraz z ich wprowadzaniem	Ilość wdrożonych projektów organizacji ruchu	PZD, WKT
	4.2.5. Organizacja transportu zbiorowego na terenie Powiatu Wodzisławskiego.	Ustawa o publicznym transporcie zbiorowym	Liczba linii komunikacyjnych	WKT
<b>4.3. Rozwój infrastruktury związanej z ochroną środowiska.</b>	4.3.1. Utylizacja azbestu i wyrobów zawierających azbest.	Program Utylizacji Azbestu	1) Ilość środków finansowych przekazanych przez Powiat dla Gmin na utylizację azbestu i wyrobów zawierających azbest, 2) Ilość ton zutilizowanego azbestu przez Gminy.	WOŚ
	4.3.2. Odtworzenie i konserwacja urządzeń wodnych (rowów melioracyjnych) w celu poprawy drożności rowów i prawidłowego ich funkcjonowania.	Ustawa Prawo ochrony środowiska	Ilość środków finansowych przekazanych przez Powiat dla spółek wodnych na odtworzenie i konserwację urządzeń wodnych	WOS
	4.3.3. Przebudowa kanalizacji w budynkach powiatowych z rozdziałem na kanalizację sanitarną i deszczową.	Program Ochrony Środowiska	Ilość przebudowanych kanalizacji w budynkach powiatowych	WIT

## STRATEGIA ROZWOJU POWIATU WODZISŁAWSKIEGO

<b>4.4. Rozbudowa i modernizacja bazy rekreacyjno-sportowej.</b>	4.4.1. Przebudowa i modernizacja obiektów sportowych przy szkołach powiatowych.	Bieżące potrzeby remontowe	Ilość przebudowanych / zmodernizowanych obiektów sportowych przy szkołach powiatowych	WIT, szkoły i placówki oświatowe
	4.4.2. Budowa nowych obiektów sportowych przy szkołach powiatowych.	Wieloletnia Prognoza Finansowa	Ilość wybudowanych obiektów sportowych przy szkołach powiatowych	WIT, szkoły i placówki oświatowe
<b>4.5. Zabezpieczenie odpowiedniego poziomu infrastruktury oświaty oraz rozbudowa obiektów dydaktycznych.</b>	4.5.1. Rozbudowa jednostek oświatowych.	Wieloletnia Prognoza Finansowa	Ilość rozbudowanych jednostek oświatowych	WIT
	4.5.2. Modernizacje jednostek oświatowych.	Bieżące potrzeby remontowe	Ilość wykonanych remontów w jednostkach oświatowych	WIT
<b>4.6. Wsparcie dla rozwoju infrastruktury publicznej i ochrony zdrowia.</b>	4.6.1. Modernizacja istniejącej sieci grzewczej oraz modernizacja dachu na budynkach DPS Gorzyce.	Bieżące potrzeby remontowe	Procentowa realizacja modernizacji	DPS Gorzyce
	4.6.2. Rozbudowa parkingu dla samochodów osobowych przy DPS Gorzyce – II etap.	Bieżące potrzeby funkcjonowania DPS	Ilość nowych miejsc parkingowych	DPS Gorzyce
	4.6.3. Termomodernizacja budynków ośrodków zdrowia.	Bieżące potrzeby remontowe	Ilość przeprowadzonych termomodernizacji w budynkach	PZZN
	4.6.4. Rozszerzenie bazy lokalowej Powiatowego Urzędu Pracy celem poprawy warunków funkcjonowania zgodnie ze standardami prowadzenia usług rynku pracy przez publiczne służby zatrudnienia.	Ustawa o promocji zatrudnienia i instytucjach rynku pracy	Wyremontowanie nowo zakupionego budynku na potrzeby Centrum Aktywizacji Zawodowej	PUP
	4.6.5. Podniesienie jakości usług medycznych oraz stanu technicznego obiektów w samodzielnych publicznych zakładach opieki zdrowotnej, dla których Powiat Wodzisławski jest podmiotem tworzącym.	Ustawa o działalności leczniczej	1) Wysokość nakładów finansowych mających na celu podniesienie jakości usług medycznych oraz stanu technicznego obiektów	WZP

**STRATEGIA ROZWOJU POWIATU WODZISŁAWSKIEGO**

---

**LEGENDA (dot. rozdziału 1):**

- MSP** - Małe i średnie przedsiębiorstwa  
**GIG** - Główny Instytut Górnictwa w Katowicach

**LEGENDA (dot. rozdziału 3):**

- BHP** - Służba Bezpieczeństwa i Higieny Pracy  
**BI** - Biuro Informatyki  
**BRZ** - Biuro Rady i Zarządu  
**PCKU** - Powiatowe Centrum Kształcenia Ustawicznego  
**PCPR** - Powiatowe Centrum Pomocy Rodzinie  
**PODN** - Powiatowy Ośrodek Doskonalenia Nauczycieli  
**PPP** - Poradnia Psychologiczno-Pedagogiczna  
**PRK** - Powiatowy Rzecznik Konsumentów  
**PUP** - Powiatowy Urząd Pracy  
**PZD** - Powiatowy Zarząd Dróg  
**PZZN** - Powiatowy Zakład Zarządzania Nieruchomościami  
**SE** - Sekretarz Powiatu  
**SZJ** - Pełnomocnik ds. Systemu Zarządzania Jakością  
**WIT** - Wydział Infrastruktury Technicznej  
**WKT** - Wydział Komunikacji i Transportu  
**WO** - Wydział Oświaty  
**WOA** - Wydział Organizacyjno-Administracyjny  
**WOŚ** - Wydział Ochrony Środowiska  
**WSR** - Wydział Strategii i Rozwoju Powiatu  
**WZP** - Wydział Zdrowia i Polityki Społecznej  
**ZP** - Zarząd Powiatu