

Szanowni Państwo,

Tematem wiodącym trzeciego numeru Biuletynu są działania prowadzone w celu opracowania rozwiązań służących łagodzeniu negatywnych skutków spowolnienia gospodarczego w Polsce, w szczególności w zakresie udzielania wsparcia dla zwalnianych pracowników i osób pozostających bez pracy. Zamieszczamy również artykuł dotyczący wyników przeglądu Planów Działań 2007-2008, których celem była ocena sprawności wdrażania Programu Kapitał Ludzki przez poszczególne Instytucje Pośredniczące a także materiał poświęcony komplementarności.

Ponadto w bieżącym numerze prezentujemy informacje nt. ostatniego posiedzenia Komitetu Monitorującego PO KL, jego grup roboczych oraz I-ego wspólnego spotkania członków Komitetów Monitorujących PO na lata 2007 - 2013 reprezentujących partnerów społeczno-gospodarczych.

W ramach stałych rubryk przedstawiamy informacje nt. stanu wdrażania Programu oraz diagnozę sytuacji społeczno-gospodarczej województwa lubuskiego – gospodarza ósmego posiedzenia Komitetu Monitorującego Kapitał Ludzki. W tym numerze znajdziecie Państwo także artykuł poświęcony innowacyjnemu projektowi Powiatowego Urzędu Pracy w Nysie.

Uwagi i spostrzeżenia pojawiające się po lekturze Biuletynu prosimy kierować na adres:

km-pokl@mrr.gov.pl.

Życzymy miłej lektury

Sekretariat Komitetu Monitorującego PO KL

SPIS TREŚCI

AKTUALNOŚCI



- SIÓDME POSIEDZENIE KOMITETU MONITORUJĄCEGO PO KL
4

- INFORMACJE NT. POSIEDZEŃ GRUP ROBCZYCH KOMITETU MONITORUJĄCEGO PO KL
5

- I-e WSPÓLNE SPOTKANIE CZŁONKÓW KOMITETÓW MONITORUJĄCYCH REPREZENTUJĄCYCH PARTNERÓW SPOŁECZNO-GOSPODARCZYCH
8



- KAMPANIA INFORMACYJNA PO KL DOTYCZĄCA DZIAŁAŃ ANTYKRYZYSOWYCH
10

- KONKURS NA GADŻET PROMUJĄCY EFS I PO KL
10

- ZMIANY W SYSTEMIE REALIZACJI PROGRAMU KAPITAŁ LUDZKI
12



TEMATY NUMERU

- WYZWANIA DLA EUROPEJSKIEGO FUNDUSZU SPOŁECZNEGO W OKRESIE SPOWOLNIENIA GOSPODARCZEGO
14

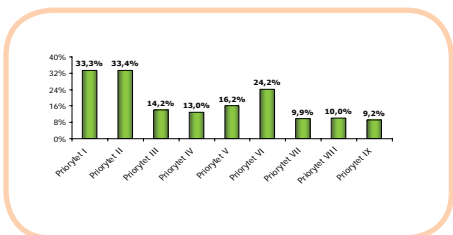
- PRZEGLĄD PLANÓW DZIAŁANIA 2007-2008
20

- O KOMPLEMENTARNOŚCI SŁÓW KILKA
24



- PRACE NAD SFORMUŁOWANIEM REKOMENDACJI I PROPOZYCJI ULEPSZEŃ W ZAKRESIE POLITYK PAŃSTWA REALIZOWANYCH W OBSZARZE DOPASOWANIA SYSTEMU KSZTAŁCENIA I SZKOLEŃ DO POTRZEB RYNKU PRACY
27

- JAK W PACZKOWIE BEZROBOTNI ZBUDOWALI MIESZKANIA
28



STATYSTYKA

- INFORMACJA DOTYCZĄCA SYTUACJI SPOŁECZNO-GOSPODARZEJ WOJEWÓDZTWA LUBUSKIEGO
31

- INFORMACJA NT. AKTUALNEGO STANU WDRAŻANIA PO KL
42

AKTUALNOŚCI

SPOTKANIA / DOKUMENTY

SIÓDME POSIEDZENIE KOMITETU MONITORUJĄCEGO PO KL W WARSZAWIE



Chcielibyśmy pokazać, że Program Kapitał Ludzki można wykorzystać jako narzędzie przeciwdziałania skutkom kryzysu gospodarczego – powiedział Jarosław Pawłowski wiceminister rozwoju regionalnego na posiedzeniu Komitetu Monitorującego Program Kapitał Ludzki, które odbyło się 17 marca w Warszawie.

Na spotkaniu zostały przedstawione informacje z realizacji programu za II półrocze 2008 roku. W tym okresie ogłoszono 393 konkursy:

- 20 konkursów w ramach komponentu centralnego (Priorytety I – V);

- 373 konkursy w ramach komponentu regionalnego (Priorytety VI – IX).

Najwięcej konkursów w ramach komponentu regionalnego ogłoszono w województwach: warmińsko-mazurskim - 32 i dolnośląskim - 29.

Zaprezentowano również obecny stan realizacji programu. *Cały czas dynamicznie rośnie liczba złożonych projektów. Podobnie rzecz wygląda z podpisywaniem umów, mamy ich już blisko 7 tysięcy. Ich wartość przekroczyła 13 proc. alokacji, a należy pamiętać, że mamy teraz niekorzystny kurs euro – powiedział Paweł Chorąży dyr. Departamentu Zarządzania Europejskim Funduszem Społecznym w MRR.*

Podczas posiedzenia przedstawiono propozycje zmian i usprawnień, które mają na celu amortyzowanie skutków kryzysu gospodarczego. Jako najistotniejsze punkty interwencji w ramach programu wyodrębniono dwa obszary: restrukturyzację przedsiębiorstw oraz zatrudnienie. *Prognozy wskazują, że w roku 2009 i 2010 skutki spowolnienia gospodarczego będą w Polsce najbardziej odczuwalne, dlatego poziom kontraktacji i wydatkowanie środków w tym okresie powinien być wyższy – powiedział P. Chorąży.*

Wśród najważniejszych działań zaradczych zaproponowano:

- **przyspieszenie realizacji programu w szczególności w obszarach zatrudnienia i restrukturyzacji przedsiębiorstw** (poprzez wprowadzenie tzw. szybkiej ścieżki oceny wniosków o dofinansowanie; realizację „projektów szybkiego reagowania” oraz możliwie wczesne uruchomienie dostępnych środków),
- **rozszerzenie zakresu wsparcia w ramach PO KL** (wprowadzenie nowych form wsparcia dla osób dotkniętych skutkami spowolnienia gospodarczego; rozszerzenie katalogu grup docelowych, aby umożliwić udzielanie kompleksowego wsparcia w ramach jednego projektu – np. objęcie wsparciem osób już zwolnionych z przedsiębiorstwa),

- **ukierunkowanie wsparcia na obszary najbardziej narażone na skutki spowolnienia gospodarczego** (np. wprowadzenie dodatkowych kryteriów wyboru projektów o charakterze „przekrojowym”).

Institucja Zarządzająca zaproponowała również wprowadzenie *Planu działania na rzecz równości szans kobiet i mężczyzn w ramach PO KL*. Jego celem jest promowanie działań antydyskryminacyjnych. Propozycje zawierają m.in. zorganizowanie kampanii informacyjnej, poprzez publikacje, szkolenia i konferencje dla podmiotów zaangażowanych we wdrażanie programu oraz wprowadzenie tzw. *Standardu minimum* dla beneficjentów. Zgodnie z nim osoby ubiegające się o środki w ramach Kapitału Ludzkiego będą zobowiązane do uwzględnienia w projekcie perspektywy równości płci.

INFORMACJE NT. POSIEDZEŃ GRUP ROBOCZYCH KOMITETU MONITORUJĄCEGO PO KL

GRUPA ROBOCZA DS. ADAPTACYJNOŚCI I TRANSFERU WIEDZY

10 marca 2009 r.

Siódme spotkanie grupy roboczej ds. adaptacyjności i transferu wiedzy odbyło się 10 marca 2009 r. pod przewodnictwem Pani Marzeny Chmielewskiej, Dyrektorki Departamentu Funduszy Strukturalnych w PKPP Lewiatan. Spotkanie miało na celu wypracowanie rekomendacji w zakresie wykorzystania Europejskiego Funduszu Społecznego na wsparcie przedsiębiorstw i pracowników w okresie spowolnienia gospodarczego.

Rekomendacje:

1. Członkowie *Grupy* pozytywnie zaopiniowali kierunki działań MRR przedstawione w „Konspieku działań – PO KL jako narzędzie anty-kryzysowe”. Za szczególnie istotne uznali:
 - propozycję dotyczącą kontraktacji projektów, które pozytywnie przeszły ocenę merytoryczną, ponad zaplanowaną alokację,

- rekomendację koncentracji na działaniach o charakterze antykryzysowym, w tym wsparcie branż/ przedsiębiorstw w trudnej sytuacji, zwłaszcza poprzez kryteria przekrojowe,
- zapowiedź opracowania „szybkiej ścieżki” decyzyjnej (jednomiesięcznej) dla projektów w Działaniach 6.1.2 i 8.1.2,
- wprowadzenie możliwości finansowania dotacji na rozpoczęcie działalności gospodarczej, w początkowym okresie prowadzenia działalności przez beneficjenta (w postaci grantu inwestycyjnego oraz/ lub comiesięcznego wsparcia finansowego umożliwiającego pokrycie obowiązkowych składek na ubezpieczenie społeczne itp.) oraz dodatków mobilnościowych w Działaniu 8.1.2,
- uzupełnienie katalogu grup docelowych o osoby zwolnione w danym przedsiębiorstwie w Działaniu 8.1.2,

Zmiany w zakresie działania 8.1.2 pozwolą na realizację kompleksowych programów outplacementu i są zgodne z rekomendacjami ekspertów zaproszonych na spotkanie *Grupy*.

Jednocześnie członkowie *Grupy* zwrócili się do MRR z prośbą o zaprezentowanie w najbliższym możliwym terminie szczegółowego harmonogramu wdrożenia poszczególnych elementów „Konspektu”, w tym zmian w systemie wdrażania wymagających /podlegających akceptacji KM oraz o włączenie *Grupy* w dalsze prace nad planowaniem i wdrożeniem działań antykrzysowych w PO KL, wynikających z kierunków opisanych w „Konspekcie” oraz rekomendacji *Grupy*.

2. Członkowie *Grupy* rekomendowali MRR przygotowanie propozycji zmian prowadzących do włączenia do PO KL wsparcia przedsiębiorstw zagrożonych w wyniku kryzysu (w myśl definicji unijnej), które, w związku z ograniczeniami wynikającymi z Rozporządzenia Komisji (WE) nr 800/2008 nie mogą korzystać z pomocy szkoleniowej, a w przypadku Priorytetu II także pomocy de minimis, na mocy Rozporządzenia w sprawie udzielania przez Polską Agencję Rozwoju Przedsiębiorczości pomocy finansowej w ramach Programu Operacyjnego Kapitał Ludzki.

3. Członkowie *Grupy* rekomendowali rozszerzenie koncepcji „szkolenia zamiast zwolnień” o możliwość udzielenia przedsiębiorcom zagrożonym w wyniku kryzysu, korzystającym z urlopu postojowego 100% dofinansowania szkoleń pracowników (np. w formie pomocy de minimis) oraz objęcie pracowników dodatkami stypendialnymi za czas szkolenia. W opinii *Grupy* tego typu wsparcie powinno być udzielane w ramach projektu systemowego, zakładającego współpracę z potencjalnymi dostawcami szkoleń (np. na zasadzie ramowej umowy z operatorem wsparcia).

Wobec braku danych nt. skali możliwego zainteresowania zarówno potencjalnych dostawców jak i odbiorców tego wsparcia niezbędne jest, po opracowaniu szczegółowej koncepcji warunków i zasad wsparcia, przeprowadzenie analizy potencjalnej podaży i popytu (np. we współpracy z Komisją Trójstronną ds. Społeczno – Gospodarczych).

4. Wobec możliwego dalszego pogorszenia sytuacji na rynku pracy w kolejnych kwartałach 2009 i 2010, istotne jest zagwarantowanie pracodawcom dostępu do wsparcia

poprawiającego sytuację i szanse pracowników zagrożonych utratą pracy. W związku z powyższym członkowie *Grupy* rekomendowali stworzenie ścieżki szybkiego dostępu do środków na realizację projektów outplacementowych w Działaniu 8.1.2 (niezależnie od trwających już naborów) poprzez:

- opracowanie kryteriów dostawców usług outplacementowych opierających się o doświadczenie oraz ocenę ramowego programu outplacementu,
- opracowanie kryteriów dostępu pracowników przedsiębiorców do usługi outplacementowej (np. w oparciu o definicję przedsiębiorstwa zagrożonego w wyniku kryzysu)
- wybór dostawców (na poziomie IZ / IP) i udostępnienie potencjalnym odbiorcom informacji o zakresie świadczonych usług,
- opracowanie narzędzie weryfikacji jakości usług świadczonych przez wybranych dostawców,
- realizację projektów systemowych w Działaniu 8.1.2 umożliwiających zainteresowanym przedsiębiorstwom szybkie skorzystanie z usługi outplacementowej przez rekomendowanego dostawcę, bez potrzeby przechodzenia przez procedurę konkursową,
- zwiększenie alokacji w Działaniu 8.1.2 na lata 2009 i 2010 umożliwiające realizację w/w projektów systemowych.

W opinii członków *Grupy* obecne ramy proceduralne uniemożliwiają realizację prawidłowego i kompleksowego programu outplacementowego w przedsiębiorstwach, które stają przed koniecznością restrukturyzacji zatrudnienia w wyniku kryzysu, głównie z powodu długotrwałości procesu naboru i oceny wniosków oraz kosztów ponoszonych przez przedsiębiorcę w związku z przygotowaniem i realizacją projektu.

Dodatkowo w okresie kryzysu programy outplacementowe powinny charakteryzować się wnikliwą analizą lokalnego rynku pracy, zwłaszcza w powiązaniu z planami inwestycyjnymi samorządów, umożliwiać realizację zróżnicowanych programów wsparcia oraz kłaść większy nacisk na działania pozwalające utrzymać kapitał ludzki, także w przypadku braku zatrudnienia, np. w formie wolontariatu, programów stypendialnych.

5. W opinii członków *Grupy* skuteczna realizacja działań antykryzysowych w PO KL wymaga:
- Opracowania „szybkiej ścieżki” zatwierdzania projektów systemowych tworzących ramy wsparcia branż oraz przedsiębiorstw zagrożonych w wyniku kryzysu;
 - Wprowadzenia możliwości ryczałtowego rozliczenia kosztów bezpośrednich w projektach systemowych (zwłaszcza ryczałtowanej stawki opłacanej przez operatora dostawcy usługi outplacementowej lub szkoleniowej), która w istotny sposób ułatwi i przyspieszy realizację projektów;
 - Opracowania narzędzi / mechanizmów łączenia, współpracy i wymiany informacji pomiędzy instytucjami wdrażającymi wsparcie o charakterze twardym (EFRR) i miękkim (EFS), oraz pomiędzy instytucjami wdrażającymi komplementarne formy wsparcia miękkiego (np. 8.1.2, 8.1.3 oraz 6.2). Konieczna jest synchronizacja działań o charakterze inwestycyjnym i związanego z tym popytu na pracowników (np. inwestycje samorządowe, inwestycje przedsiębiorstw) z ich podażą, która będzie efektem programów outplacementu czy zwolnień monitorowanych. Szczególny nacisk należy położyć na bieżące informowanie władz samorządowych odpowiedzialnych za RPO o zaawansowaniu programów realizowanych w ramach PO KL, w tym outplacementu. Należy również rozważyć wprowadzenie do RPO dodatkowych kryteriów premiujących zatrudnienie osób, które uczestniczą w outplacementie lub inwestycje przedsiębiorstw realizujących program modernizacyjny opracowany przy wsparciu EFS (np. w ramach Instrumentu Szybkiego Reagowania PARP).
6. W przypadku już realizowanych/ zatwierdzonych do realizacji projektów w Działaniach 2.1.1 oraz 8.1.1, wobec dynamicznie zmieniającej się sytuacji przedsiębiorstw, *Grupa...* rekomenduje instytucjom wdrażającym wsparcie szkoleniowe elastyczne podejście do propozycji zmian w projektach w zakresie strategii, programu i zakresu szkoleń, o ile zmiany te nie będą niezgodne z celem PO KL oraz zasadami przyznawania wsparcia właściwymi dla danego Priorytetu i Działania.
7. Propozycje członków *Grupy* odnoszą się do okresu 2009-2010. Po tym czasie powinny zostać poddane ponownej analizie, uwzględniającej aktualną sytuację gospodarczą i rynku pracy.

GRUPA ROBOCZA DS. HORYZONTALNYCH

7-8 kwietnia 2009 r.

W dniach 7 – 8 kwietnia br. w Centrum Konferencyjno-Szkoleniowym PLATON w Warszawie, przy ul. Skalnicowej 21 odbyło się dwudniowe spotkanie *Grupy roboczej ds. kwestii horyzontalnych* działającej w ramach Komitetu Monitorującego PO KL. Spotkaniu przewodniczył Pan Łukasz Domagała, przedstawiciel Ogólnopolskiej Federacji Organizacji Pozarządowych. Lista uczestników spotkania stanowi załącznik do niniejszej notatki.

Rekomendacje:

1. W 2010 r. Instytucje Pośredniczące powinny przewidzieć realizację projektów innowacyjnych i współpracy ponadnarodowej we wszystkich Priorytetach, w których dotychczas nie uwzględniono realizacji tych projektów.
2. Rok 2011 powinien być ostatnim rokiem przewidzianym na kontraktację środków na projekty innowacyjne i współpracy ponadnarodowej.
3. Ogłaszane konkursy powinny być konkursami zamkniętymi; Termin ich ogłoszenia powinien leżeć w gestii Instytucji Pośredniczącej.
4. Decyzja co do wyboru Tematów dla projektów innowacyjnych testujących leży w gestii Instytucji Pośredniczących, które wybierają maksymalnie trzy Tematy dla danego Priorytetu.
5. Decyzja co do trybu realizacji projektów (konkursowy/systemowy) należy do Instytucji Pośredniczącej, która podejmuje decyzję w oparciu o potrzeby występujące w danym sektorze/regionie.

6. Proces aktualizacji Tematów dla projektów innowacyjnych testujących zostanie przeprowadzony do końca marca 2010 r.
7. Propozycje nowych Tematów zbierane i zgłaszane są w ramach poszczególnych środowisk reprezentowanych w *Grupie roboczej ds. kwestii horyzontalnych*, tj. Instytucji Pośredniczących, organizacji pozarządowych, partnerów społecznych oraz przedstawicieli środowiska naukowego. Instytucje te odpowiadają za przygotowanie propozycji zmian w zakresie Tematów zgłoszonych w ich środowisku i ich przedstawienie *Grupie roboczej* celem dalszej dyskusji. Na tej podstawie *Grupa robocza* opracowuje wspólne stanowisko przekazywane w dalszej kolejności do konsultacji innych grup Komitetu Monitorującego PO KL.
8. Dalsze prace nad efektywniejszym uwzględnianiem polityk horyzontalnych w projektach PO KL powinny bazować na podobnych narzędziach wykorzystywanych w przypadku zasady równości szans kobiet i mężczyzn (podręcznik, standard minimum, szkolenia).

Oprac. na podstawie notatek grup roboczych

I-e WSPÓLNE SPOTKANIE CZŁONKÓW KOMITETÓW MONITORUJĄCYCH REPREZENTUJĄCYCH PARTERÓW SPOŁECZNO-GOSPODARCZYCH

W dniach 7-9 maja br. w Warszawie odbyło się pierwsze wspólne spotkanie reprezentantów organizacji pozarządowych, związków zawodowych, organizacji pracodawców i środowisk akademickich, będących członkami Komitetów Monitorujących.



Sesja konferencyjno-szkoleniowa, zorganizowana przez Grupę roboczą ds. społeczeństwa obywatelskiego przy Komitecie Koordynacyjnym Narodowe Strategiczne Ramy Odniesienia/Narodową Strategię Spójności, objęta patronatem przez Panią Elżbietę Bieńkowską, Minister Rozwoju Regionalnego, odbyła się w dniach 7-9 maja w Warszawie i miała charakter precedensowy. Wzięło w niej udział ok. 10% członków KM z ramienia partnerów społecz-

no-ekonomicznych z całej Polski. Sesja obfitowała w wykłady i pracę w grupach warsztatowych.

Celem spotkania była wymiana doświadczeń między osobami reprezentującymi szerokie grono partnerów społeczno-gospodarczych w Komitecie każdego rodzaju (tj. na poziomie wojewódzkim – KM Regionalnych Programów Operacyjnych oraz PKM PO Kapitał Ludzki, na poziomie krajowym – KM sektorowych PO, jak Innowacyjna Gospodarka, Infrastruktura i Środowisko, Rozwój Polski Wschodniej, Kapitał Ludzki, Rozwoju Obszarów Wiejskich i Pomoc Techniczna oraz Komitetu Koordynacyjnego Narodową Strategię Spójności).

Spotkanie otworzyła Agata Wiśniewska, Przewodnicząca Grupy roboczej ds. społeczeństwa obywatelskiego. Następnie Wicedyrektor Departamentu Koordynacji Polityki Strukturalnej, dr Renata Calak, odczytała list Pani Minister skierowany do uczestników sesji. Wykłady plenarne, rozłożone na trzy dni, obejmowały następujące tematy (w kolejności chronologicznej):

- **Spółeczeństwo obywatelskie w NSRO/NSS** (Piotr Frączak, członek KK NSRO/NSS z ramienia Ogólnopolskiej Federacji Organizacji Pozarządowych),
- **Rola Komitetów Monitorujących w systemie realizacji NSRO/NSS** (dr Renata Calak, Wicedy-

rektor Departamentu Koordynacji Polityki Strukturalnej Ministerstwa Rozwoju Regionalnego),

- **Procedury wyboru projektów wspieranych z Funduszy Europejskich z uwzględnieniem problematyki Ekonomii Społecznej** (Karolina Cyran – Juraszek z Fundacji Inicjatyw Społeczno-Ekonomicznych i Stałej Konferencji Ekonomii Społecznej),
- **Metodyka pracy Komitetu Monitorującego, w tym prawa i obowiązki członka KM** (Paweł Chorąży, Wiceprzewodniczący Grupy roboczej ds. społeczeństwa obywatelskiego, Dyrektor Departamentu Zarządzania Europejskim Funduszem Społecznym, Ministerstwo Rozwoju Regionalnego),
- **Ewaluacja – cele, formy, narzędzia** (Justyna Ratajczak z Polskiego Towarzystwa Ewaluacyjnego),
- **Pomoc publiczna – podstawy prawne, zasady udzielania PP** (Marta Cerkownik z Deloitte Doradztwo Podatkowe Sp. z o.o.).

Uczestnicy wzięli również udział w czterech warsztatach:

- 1) **Warunki budowy społeczeństwa obywatelskiego** – moderator Tomasz Schimanek;
- 2) **Studium przypadku – ocena kryteriów wyboru projektów** – moderatorka Barbara Szczerbińska;
- 3) **Studium przypadku – analiza wyniku wdrażania** – moderatorzy Przemysław Fenrych i Krzysztof Siewiera;
- 4) **Polityka równościowa- podstawy prawne, cele, potrzeby, sposoby realizacji** – moderatorka Maja Branka.

Podczas sesji zostały wypracowane wnioski dotyczące wdrażania Funduszy Europejskich, następnie w dniu 26 maja br. przekazane Pani Minister Elżbiecie Bieńkowskiej. Są to wnioski o charakterze rekomendacji dotyczących **działań**, które należałoby podjąć, **aby zwiększyć siłę i skuteczność oddziaływania funduszy strukturalnych na rozwój społeczeństwa obywatelskiego** w szerokim rozumieniu. Rekomendacje zostały przygotowane wg klucza tematycznego warsztatów, tj. *Rozwój społeczeństwa obywatelskiego, Kryteria wyboru projektów, Ewaluacja i Polityka równościowa*. Część z propozycji opierała się na doświadczeniach Komitetu Monitorującego Program Operacyjny Kapitał Ludzki i Instytucji Zarządzającej Programem, czyli Departamentu Zarządzania Europejskim Funduszem Społecznym w MRR.



Wypracowane rekomendacje, przesłane do MRR, zaczynają się od zadeklarowania przez uczestników chęci współpracy na rzecz zwiększania partnerstwa w realizowaniu polityk publicznych. Ich zdaniem dotychczasowe doświadczenia pokazują, że partnerstwo pomiędzy administracją a instytucjami społeczeństwa obywatelskiego, o ile prowadzone jest na zasadach szerokich konsultacji, poszanowania autonomii i włączania w system podejmowania decyzji. Z tego też względu uczestnicy zwrócili się do Ministerstwa Rozwoju Regionalnego o pomoc w stworzeniu **Krajowej Sieci Tematycznej Społeczeństwo Obywatelskie (KST SO lub KST ds. Partnerstwa)**, która umożliwiłaby stałą poziomą wymianę informacji i doświadczeń, promocji dobrych praktyk i innych działań, których celem jest wzmocnienie roli partnerów społeczno-ekonomicznych w programowaniu, wdrażaniu i ocenie realizacji polityk publicznych ze szczególnym uwzględnieniem roli Funduszy Europejskich w realizacji Narodowych Strategicznych Ram Odniesienia/Narodowej Strategii Spójności na wszystkich szczeblach wdrażania.

KST SO wsparłaby rolę partnerów społecznych i ekonomicznych w ich działalności w poszczególnych Komitetach i Podkomitetach, umożliwiłaby wypracowanie wspólnego głosu przedstawicieli społeczeństwa obywatelskiego w kwestiach znaczących z punktu widzenia koordynacji polityk publicznych i w ten sposób stałaby się dodatkowym instrumentem lepszego wdrażania Funduszy Europejskich.

Wykaz wszystkich wypracowanych rekomendacji, jak również materiały z wykładów i warsztatów są dostępne na www.jaobywatel.pl (Forum 3 – Dialog obywatelski – reprezentacja sektora; tam forum Dialog obywatelski i subforum **Komitet Koordynacyjny Narodowych Strategicznych Ram**

Odniesienia) -> Podsumowanie sesji dla członków KM (7-9 maja 2009, Warszawa). Zapraszamy również do galerii (<http://www.ofop.engo.pl/x/456228>).

Od strony organizacyjnej sesję przygotowała Ogólnopolska Federacja Organizacji Pozarządowych, ponieważ Przewodnicząca Grupy roboczej ds. społeczeństwa obywatelskiego pełni w Komitecie Koordynacyjnym Narodowej Strategii Spójności funkcję zastępcy członka z ramienia Federacji.

Oprac. Agata Wiśniewska, Dyrektor Biura OFOP

Spotkanie było objęte patronatem przez Ministerstwo Rozwoju Regionalnego, a finansowane ze środków Europejskiego Funduszu Rozwoju Regionalnego w ramach Programu Operacyjnego Pomoc Techniczna.



KAPITAŁ LUDZKI
NARODOWA STRATEGIA SPÓJNOŚCI



MINISTERSTWO
ROZWOJU
REGIONALNEGO

EUROPEJSKI
FUNDUSZ SPOŁECZNY



KAMPANIA INFORMACYJNA PO KL DOTYCZĄCA DZIAŁAŃ ANTYKRYZYSOWYCH

Departament Zarządzania EFS przygotowuje ogólnopolską kampanię informacyjno - promocyjną skierowaną do przedsiębiorców. Kampania ma na celu zaprezentowanie możliwości, jakie oferuje Europejski Fundusz Społeczny i Program Kapitał Ludzki przedsiębiorcom w walce z kryzysem i pogarszającą się sytuacją gospodarczą.

Kampania planowana jest na jesieni tego roku. Wiodącym medium będzie prasa ogólnopolska,

regionalna i branżowa. Podstawowe narzędzia, które zostaną zastosowane w kampanii to reklama prasowa i radiowa oraz dodatek tematyczny do gazet *PO KL dla przedsiębiorców*, działania Public Relations (prasa, radio, telewizja). Ponadto, planowane jest zaproszenie partnerów społecznych zaangażowanych w realizację Programu do organizacji cyklu konferencji prezentujących pakiet działań antykryzysowych.

KONKURS NA GADŻET PROMUJĄCY EFS I PO KKL

W lutym 2009 r. został ogłoszony przez Departament Zarządzania EFS we współpracy ze Stowarzyszeniem Twórców Grafiki Użytkowej konkurs na gadżet promujący Program Kapitał Ludzki i Europejski Fundusz Społeczny. Konkurs trwał do 30 kwietnia 2009 r., a nagrodą główną było 10.000 zł, a

także wdrożenie nagrodzonego projektu. Konkurs miał charakter otwarty, mogli w nim uczestniczyć zarówno indywidualni projektanci, jak i zespoły projektowe. Preferowane były gadżety wykonane z materiałów ekologicznych i mające wartość użytkową.

11 maja 2009 r. Jury wyłoniło laureatów. Na konkurs przesłano ok. 50 prac, spośród których wyłoniono pięć najbardziej oryginalnych i wartościowych projektów, charakteryzujących się wysokim poziomem artystycznym i spełniających jednocześnie rolę promocyjną. Zwycięski projekt autorstwa Lecha Jarniewicza, Marcina Gwizdonia zostanie skierowany do produkcji. — *Biodegradowalną doniczkę wybraliśmy jednogłośnie. Projekt przypadł nam do gustu, ponieważ spełnia ujętą w regulaminie preferencję dot. materiałów ekologicznych jest nowatorski, zabawny i zrealizowany z dystansem. Autorzy wykazali się pomysłowością i poczuciem humoru* – mówi Andrzej Leraczyk, przewodniczący jury.

I NAGRODA (10 000 zł)

„Biodegradowalna doniczka”

Autor: Lech Jarniewicz, Marcin Gwizdoń



II NAGRODA (5 000 zł)

„Worek na kasę”

Autor: Piotr Bzdura



Dwie równorzędne III NAGRODY

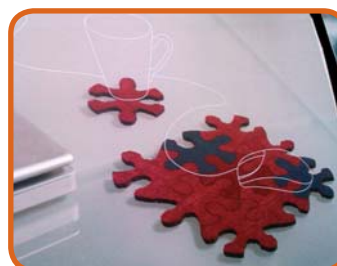
„Torba na upominki”

Autor: Kamila Gąsior, Marta Łukasiak-Wali



„Komplet 12 puzzli”

Autor: Zofia Konarska i Katarzyna Minasowicz



Wyróżnienie honorowe:

„Wstęga”

Autor: Paweł Tujakowski.



Skład Jury:

- prof. Czesława Frejlich
(Wydział Projektowania Akademii Sztuk Pięknych w Krakowie i Warszawie)
- Agnieszka Jacobson-Cielecka
(dziennikarka, kurator festiwalu ŁÓDŹ DESIGN)
- Przewodniczący Andrzej Leraczyk
(współzałożyciel portalu „rzeczy o dizajnie” i Motor Studio, członek STGU)
- Agata Krzewińska
(Departament Zarządzania Europejskim Funduszem Społecznym – Ministerstwo Rozwoju Regionalnego)

Oprac. Agata Krzewińska, DZF, MRR

ZMIANY W SYSTEMIE REALIZACJI PROGRAMU KAPITAŁ LUDZKI

Z dniem 1 kwietnia 2009 r. weszły w życie znowelizowane Zasady dokonywania wyboru projektów w ramach Programu Operacyjnego Kapitał Ludzki oraz Zasady finansowania Programu Operacyjnego Kapitał Ludzki. Nowelizacja powyższej dokumentacji stanowi element modyfikacji Systemu Realizacji PO KL wynikający m.in. z:

- nowelizacji *ustawy o zasadach prowadzenia polityki rozwoju* z dnia 20 grudnia 2008 r.,
- przeprowadzonych badań ewaluacyjnych w zakresie systemu wdrażania PO KL,
- ustaleń zespołu ds. uproszczeń *Proste Fundusze* (Grupy ds. EFS), a także z doświadczeń Instytucji Zarządzającej oraz Instytucji Pośredniczących I i II stopnia zdobytych w pierwszym okresie wdrażania PO KL.

Ponadto, uległ modyfikacji Generator Wniosków Aplikacyjnych, w którym m. in. wprowadzono formularz dla projektów innowacyjnych oraz zwiększono limit znaków.

Najważniejsze modyfikacje w *Zasadach dokonywania wyboru projektów w ramach Programu Operacyjnego Kapitał Ludzki* dotyczą:

- zmiany zasad oceny i wyboru projektów systemowych Instytucji Pośredniczących PO KL;
- wprowadzenia zapisów umożliwiających zawieszenie konkursu otwartego;
- zobowiązania Instytucji Oceniających Konkurs do umożliwienia wszystkim wnioskodawcom wprowadzania poprawek lub uzupełniania złożonych wniosków pod względem formalnym;
- wprowadzenia wzoru harmonogramu przeprowadzania konkursu i zobowiązania IOK do zamieszczania harmonogramu na stronie internetowej, tak by potencjalni beneficjenci otrzymali przejrzystą informację o procedurze wyboru projektów do dofinansowania;
- wprowadzenia zapisów, zgodnie z którymi ekspert zobowiązany jest do sporządzenia opinii na podstawie wzoru *Karty oceny merytorycznej* (ponadto w przypadku nieuwzględnienia opinii eksperta członek KOP, który dokonał oceny danego wniosku jest zobowiązany do pisemnego uzasadnienia swojego stanowiska);
- zmiany wzoru *Karty oceny merytorycznej* (m.in. poprzez modyfikację oświadczenia o poufności

i bezstronności podpisywanego przez członków KOP stanowiąc o braku związków z żadnym z projektodawców, których wnioski przeszły ocenę formalną);

- wprowadzenia wagowego systemu oceny merytorycznej;
- doprecyzowania zasad powoływania i dokonywania oceny wniosku o dofinansowanie przez trzeciego oceniającego;
- wprowadzenia zapisów stanowiących, że w przypadku negocjacji prowadzonych w formie pisemnej każda ze stron (IOK i wnioskodawca) będzie miała określony termin na odniesienie się do propozycji partnera negocjacyjnego, tj. 5 dni roboczych od dnia otrzymania pisma;
- wprowadzenia obowiązku przekazywania wnioskodawcom wraz z informacją o wynikach oceny wniosku treści *Karty oceny merytorycznej*;
- wprowadzenia możliwości dokonywania oceny spełniania przez projekt kryteriów dostępu lub wybranych kryteriów dostępu na etapie oceny merytorycznej;
- wprowadzenia obowiązku zatwierdzania protokołu przez przewodniczącego KOP, a nie przez organ zatwierdzający listę rankingową;
- zwiększenia kompetencji przewodniczącego KOP;
- zwiększenia maksymalnej liczby punktów możliwych do przyznania za spełnianie kryteriów strategicznych z 20 do 40 (obowiązuje dla Planów działania na rok 2010 i następnych);
- skrócenia terminów na dokonanie przez IOK oceny wniosków o dofinansowanie w celu dostosowania regulacji obowiązujących w ramach PO KL do standardów horyzontalnych, zgodnie z którymi proces ten nie powinien trwać dłużej niż 3 miesiące;
- doprecyzowania zapisu dotyczącego możliwości podjęcia decyzji o nieprzyznaniu dofinansowania wnioskodawcy;
- doprecyzowania zapisu dotyczącego zakresu zmian w projekcie, który może rekomendować osoba dokonująca oceny merytorycznej wniosku – członek KOP może zaproponować zmniejszenie wartości projektu o maksymalnie 25% w związku ze zidentyfikowaniem wydatków niekwalifikowalnych;

- dodania rozdziału dotyczącego zasad wyboru projektów innowacyjnych i współpracy ponadnarodowej;
- umożliwienia stosowania przez IOK szybkiej ścieżki wyboru projektów do dofinansowania jako narzędzia przeciwdziałania spowolnieniu gospodarczemu.

W nowej wersji *Zasad* uwzględnione zostały przepisy *ustawy o zasadach prowadzenia polityki rozwoju* i zapisy *Wytycznych Ministra Rozwoju Regionalnego w zakresie wymogów, jakie powinny uwzględniać procedury odwoławcze ustalone dla programów operacyjnych dla konkursów ogłaszanych od dnia 20 grudnia 2008 r.*

Najważniejsze modyfikacje w *Zasadach finansowania Programu Operacyjnego Kapitał Ludzki* obejmują:

- wprowadzenie zapisu stanowiącego, iż odsetki bankowe od przekazanych beneficjentowi transz dotacji rozwojowej stanowią jego dochód i nie są wykazywane we wniosku o płatność;
- doprecyzowanie zapisów dotyczących wkładu własnego w projekcie – zasad jego wnoszenia, w tym sposobu postępowania w przypadku przekroczenia dozwolonego progu (15%);
- uszczegółowienia definicji personelu projektu oraz zasad kwalifikowania premii, nagród i dodatków do wynagrodzeń;
- doprecyzowania zapisów dotyczących zgłaszania wydatków do ujęcia w wykazie środków niewygasających oraz niewykorzystanych do końca roku budżetowego;
- wyodrębnienie w ramach kosztów bezpośrednich zadanie „Zarządzanie projektem”, w ramach którego beneficjent powinien ująć wszystkie wydatki związane z obsługą projektu, rezygnując jednocześnie z dotychczasowego sposobu ujmowania kosztów personelu w ramach poszczególnych zadań merytorycznych;
- doprecyzowanie zasady rozliczania we wnioskach o płatność kosztów pośrednich;
- rozszerzenie definicji przychodu ze wskazaniem jako źródła przychodu także kar umownych oraz nałożenie obowiązku zwrotu uzyskanego przychodu w całości lub proporcjonalnie do stopnia w jakim realizacja projektu przyczyniła się do jego osiągnięcia;
- wprowadzono do treści *Zasad* obowiązku stosowania zasady konkurencyjności, który dotychczas określony był wyłącznie we wzorze umowy

o dofinansowanie projektu;

- wskazania, że we wniosku o płatność beneficjent powinien wykazywać wydatki poniesione w danym okresie ze środków dotacji rozwojowej. Jedynie w szczególnie uzasadnionych sytuacjach możliwe jest finansowanie wydatków ze środków własnych.
 - doprecyzowania zakresu zmian, jakie Beneficjent może wprowadzić do projektu bez konieczności informowania podmiotu będącego stroną umowy;
 - wprowadzenia definicji kwot odzyskanych, kwot wycofanych oraz sposobu postępowania w przypadku odzyskiwania środków podlegających zwrotowi, w tym poprzez pomniejszenie wydatków lub wezwanie do zwrotu.
- Rejestr dłużników zastąpiono prowadzonym w KSI (SIMIK 07-13) rejestrem obciążeń na projekcie;
- Odstąpiono od obowiązku sporządzania *poświadczenia i deklaracji wydatków* w dotychczasowej wersji papierowej. Obecnie *poświadczenie* sporządzane będzie zgodnie ze wzorem określonym w załączniku do *Zasad* wraz załączoną kartą informacyjną deklaracji wydatków, stanowiącą wydruk z KSI SIMIK 07-13.

W przypadku obu dokumentów przeprowadzono konsultacje społeczne oraz konsultacje z IP i IP2, z których wnioski zostały uwzględnione w ostatecznej wersji dokumentacji.

Oprac. Anna Żelazko, DZF, MRR

TEMATY NUMERU

WYZWANIA DLA EUROPEJSKIEGO FUNDUSZU SPOŁECZNEGO W OKRESIE SPOWOLNIENIA GOSPODARCZEGO

Europejski Fundusz Społeczny został utworzony w 1957 r. na podstawie art. 123 Traktatu o Europejskiej Wspólnocie Gospodarczej. W początkowym okresie funkcjonowania tego instrumentu wsparcie było kierowane przede wszystkim do tych pracowników, którzy ucierpieli z powodu restrukturyzacji przedsiębiorstw. Zadaniem EFS było zwiększenie szans uzyskania pracy na terytorium państw tworzących Wspólnotę, przez promowanie zatrudnienia i zwiększanie mobilności zawodowej pracowników. Początkowo środki z tego funduszu można było przeznaczyć przede wszystkim na:

- zwrot połowy kosztów poniesionych przez publiczne służby zatrudnienia na szkolenia zawodowe pracowników,
- przyznawanie grantów i rekompensat dla przesiedlonych pracowników,
- przyznawanie wyrównania dla pracowników, których pensje zostały zmniejszone na skutek restrukturyzacji przedsiębiorstw,
- wspieranie finansowe szkoleń pracowników, którzy planowali przemieszczać się do innych regionów w celu poszukiwania pracy.

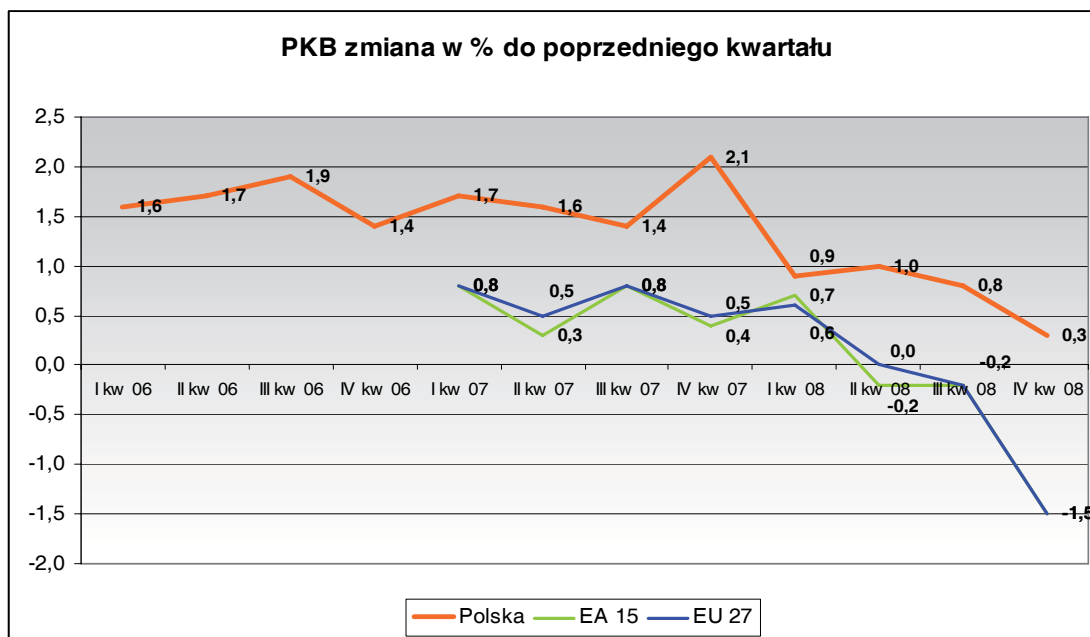
Z biegiem czasu zakres wsparcia z Funduszu oraz środki finansowe w nim dostępne były rozszerza-

ne z uwagi na rosnące potrzeby na rynku pracy. Obecnie zakres oferowanego wsparcia w ramach EFS jest bardzo szeroki i odnosi się pełnej skali działań społecznych, których celem jest wspieranie zatrudnienia i rozwój zasobów ludzkich na rynku pracy. Niewątpliwie nowe wyzwania dla zwiększania efektywności Funduszu stawia kryzys finansowy oraz gospodarczy, pociągający za sobą potrzebę intensyfikowania działań na gruncie polityki zatrudnieniowej i społecznej.

Dane statystyczne potwierdzają nasilające się skutki spowolnienia gospodarczego, w szczególności w obszarze zatrudnienia. Skutki te, na tle Unii Europejskiej, widoczne są z kilkumiesięcznym opóźnieniem i na chwilę obecną są one mniej intensywne niż np. w państwach członkowskich „starej piętnastki”. W okresie ostatniego roku widoczne jest znaczne osłabienie wzrostu gospodarki światowej, co potwierdzają dane dotyczące Produktu Krajowego Brutto w poszczególnych krajach UE.

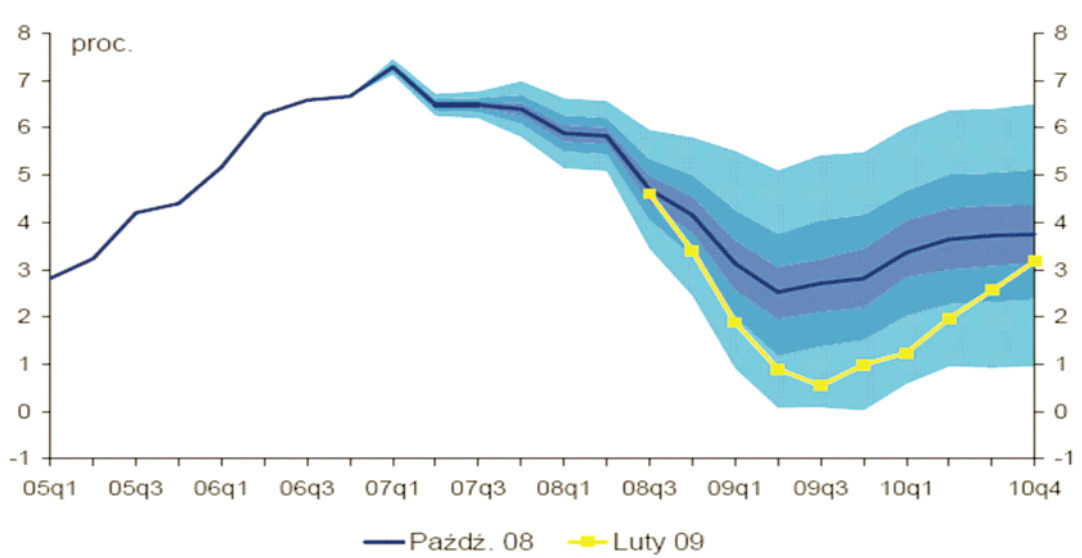
Zgodnie z prognozami Narodowego Banku Polskiego, stan polskiej gospodarki będzie najgorszy w III kwartale 2009 r., kiedy to wskaźnik PKB (obecnie jeszcze dodatni) może znacznie zbliżyć się do poziomu zerowego.

Wykres 1. PKB zmiana w % do poprzedniego kwartału.



Źródło: Opracowanie własne na podstawie danych GUS (dla Polski) i EUROSTAT (dla EA 15 i EU 27)

Wykres 2. Projekcja lutowa na tle projekcji październikowej: dynamika wzrostu PKB



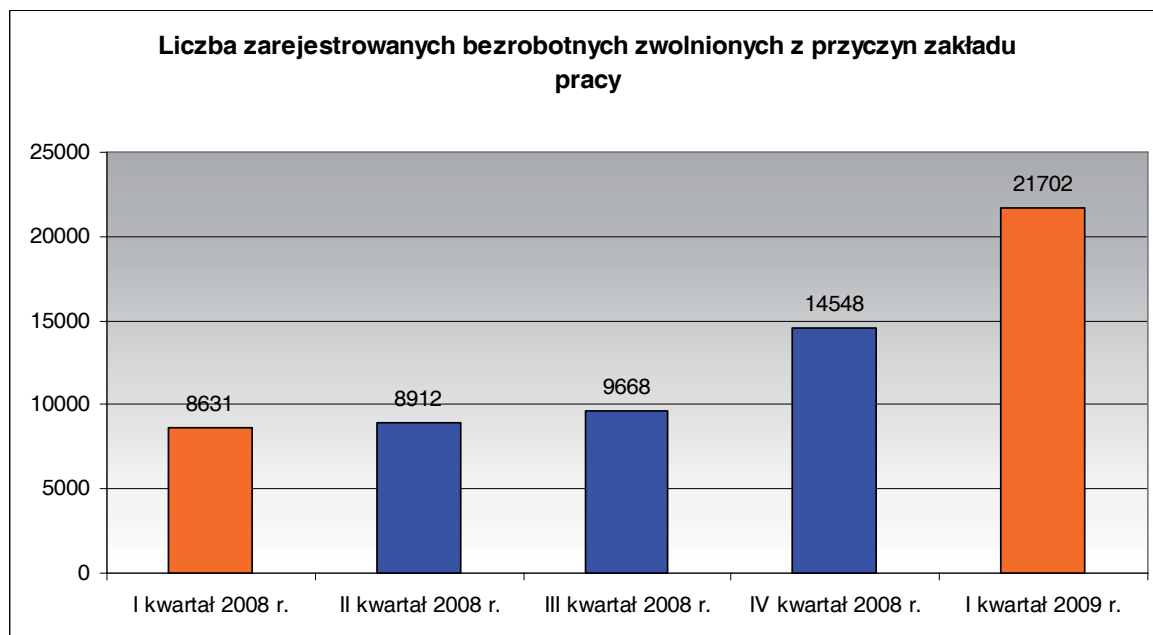
Źródło: Raport o inflacji, NBP, luty 2009 r

W tym okresie mogą się również nasilić negatywne skutki społeczne spowolnienia w postaci zwiększonej liczby zwolnień pracowników. Już teraz, analizując dane z I kwartału 2009 r. i porównując je z analogicznymi okresami lat poprzednich, można stwierdzić, że sytuacja w obszarze zatrudnienia znacznie się pogorszyła. Problemy w bieżącej działalności napotykają przedsiębiorstwa, które

coraz częściej zmuszone są do znacznej redukcji zatrudnienia.

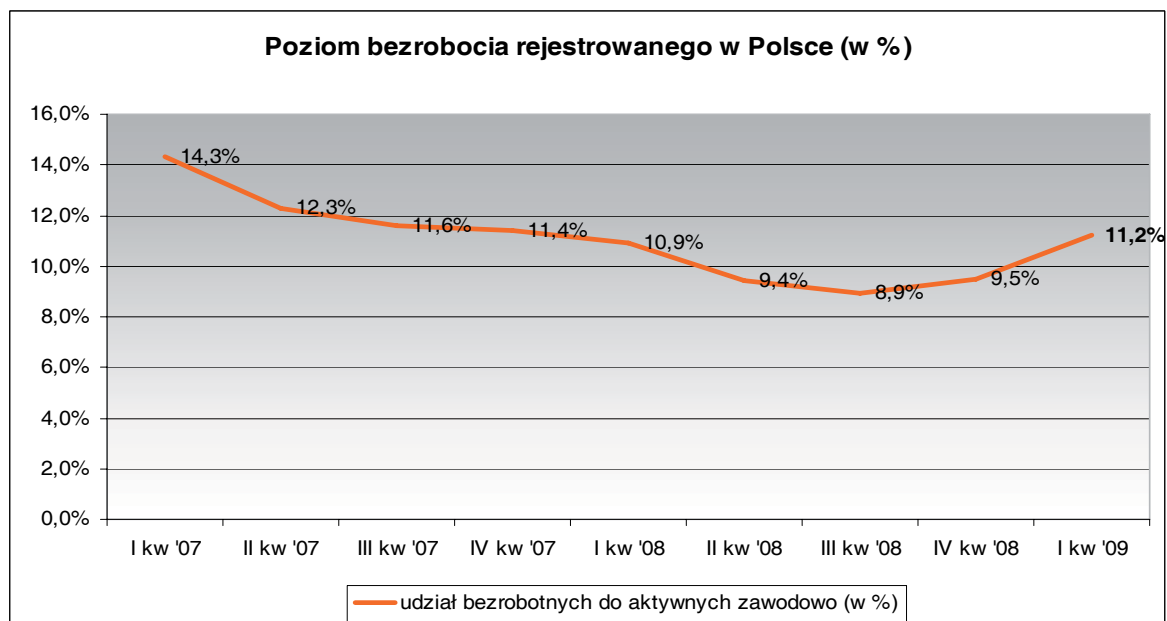
Liczba osób zwolnionych z przyczyn zakładu pracy, w porównaniu do I kwartału 2008 r. wzrosła ponad 2,5-krotnie. Negatywne tendencje potwierdza również wzrost poziomu bezrobocia następujący od III kwartału 2008 r.

Wykres 3. Liczba zarejestrowanych bezrobotnych zwolnionych z przyczyn zakładu pracy



Źródło: Statystyki rynku pracy, PSZ

Wykres 4. Poziom bezrobocie rejestrowane w Polsce w %



Źródło: Statystyki rynku pracy, PSZ

W takiej sytuacji wszystkie działania, które mogą służyć łagodzeniu negatywnych skutków społecznych i gospodarczych nabierają na znaczeniu. Na poziomie Wspólnotowym Komisja Europejska nawołuje państwa członkowskie do podejmowania działań, których celem jest m.in. zmniejszenie kosztów społecznych spowolnienia gospodarcze-

go i jego wpływu na grupy najbardziej narażone. W związku z tym konieczne są działania zmierzające do wyhamowania redukcji miejsc pracy, a następnie umożliwienia szybkiego powrotu na rynek pracy tym osobom, które zagrożone są długotrwałym bezrobociem. Program Operacyjny Kapitał Ludzki ma zdefiniowane cele i obszary

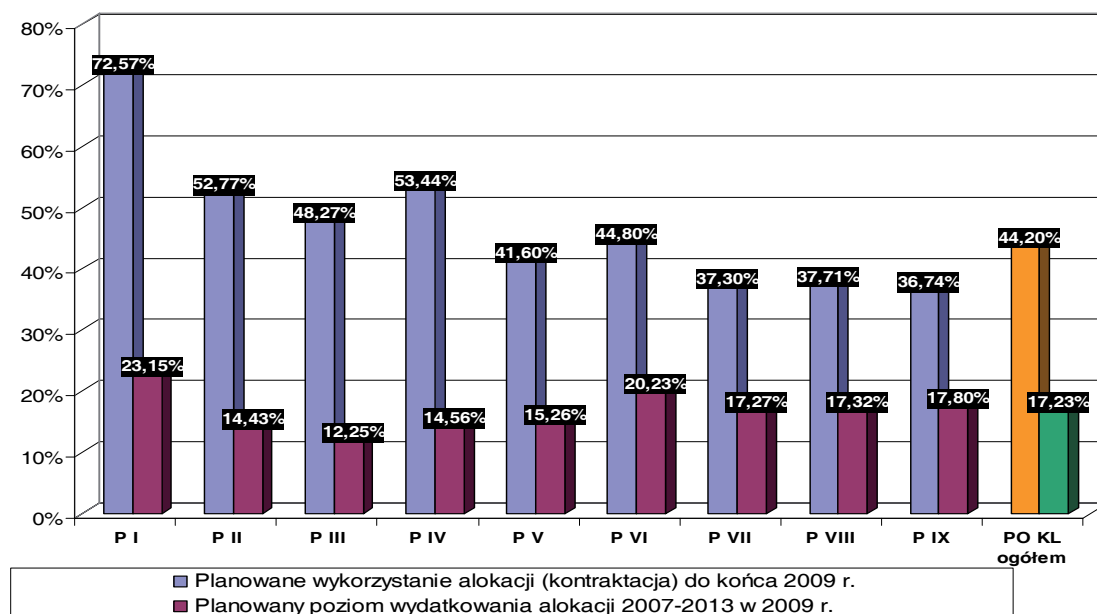
wsparcia na lata 2007-2013. Na etapie programowania wsparcia i określania głównych założeń Programu, nie przewidywano wystąpienia tak znaczącego pogorszenia sytuacji gospodarczej z jaką mamy do czynienia obecnie. Niemniej jednak zapisy Programu są na tyle ogólne, że pozwalają na dość elastyczne dostosowywanie zawartego w nim wsparcia do bieżących potrzeb pojawiających się na rynku pracy. W celu zwiększenia efektywności interwencji na rynku pracy przy wykorzystaniu środków EFS podjęte zostały prace nad wprowadzeniem mechanizmów ułatwiających dostęp do tych środków oraz skracające okres ich pozyskiwania na potrzeby grup najbardziej poszkodowanych w wyniku obecnej sytuacji gospodarczej. Stąd w 2009 r. działania umożliwiające przyspieszenie realizacji wsparcia będą koncentrowały

się przede wszystkim na obszarach zatrudnienia, w tym przede wszystkim w wspieraniu przedsiębiorczości i restrukturyzacji przedsiębiorstw (tj. Poddziałaniach 8.1.2, 6.1.1 oraz Działaniu 6.2). Działania Instytucji Zarządzającej PO KL skupiają się przede wszystkim na czterech filarach.

1. Zwiększenie kontraktacji dostępnych środków EFS w latach 2009 i 2010

Pod koniec maja 2009 r. poziom kontraktacji w PO KL wyniósł ponad 18%. Jednakże zgodnie z przyjętymi Planami działania na 2009 r. szacuje się, że poziom kontraktacji na koniec 2009 r. wyniesie 18 379 933 180,90 PLN, tj. ok. 44,2% alokacji na lata 2007-2013 (wg kursu 1 EUR = 4,4620 PLN).

Wykres 5. Szacowany poziom kontraktacji i wydatkowania środków w PO KL na koniec 2009 r.



Źródło: Opracowanie na podstawie danych z Planów działania na 2009 r.

2. Modyfikacja istniejących procedur i wprowadzenie nowych, w celu przyspieszenia udzielania wsparcia

Wprowadzenie procedury przyspieszonego wyboru projektów (tzw. „szybkiej ścieżki”), która umożliwi skrócenie czasu naboru, oceny i wyboru do realizacji projektów do 30 dni i może zostać zastosowana w ramach konkursów otwartych ogłaszanych w Działaniu 6.2 oraz Poddziałaniach 6.1.1 i 8.1.2 przewidzianych w Planach działania na 2009 i 2010 r.

Umożliwienie aneksowania umów z beneficjentami, którzy realizują projekty w ramach Działania 6.2, dotyczące wspierania przedsiębiorczości – udzielania środków na prowadzenie działalności gospodarczej.

Wprowadzenie większej elastyczności w angażowaniu dostępnych w ramach PO KL środków poprzez możliwość zwiększania alokacji na konkursy ogłaszane w Programie. Zwiększenie alokacji finansowej przeprowadzanego lub planowanego do ogłoszenia konkursu (np. poprzez zaangażo-

wanie dostępnych środków np. *a conto* kolejnych konkursów) może być dokonane w celu dofinansowania większej liczby projektów odpowiadających na istniejące zapotrzebowanie społeczno-gospodarcze w danym regionie.

3. Rozszerzenie zakresu wsparcia oraz wprowadzenie nowych instrumentów pomocy, promujących aktywność zawodową

W celu zapewnienia możliwie kompleksowego wsparcia kierowanego do osób z firm przechodzących procesy restrukturyzacyjne powiązane z redukcją zatrudnienia, instrumenty pomocy możliwe do zastosowania w ramach jednego projektu zostały wzbogacone o przyznawanie środków na prowadzenie działalności gospodarczej. Dzięki temu osoba uczestnicząca w projekcie dotyczącym programu outplacementu, będzie mogła uzyskać wsparcie na założenie działalności gospodarczej oraz wsparcie pomostowe na warunkach analogicznych do stosowanych w ramach Działania 6.2. Nie będzie musiała poszukiwać tego typu pomocy w odrębnych projektach realizowanych w ramach PO KL.

W celu realizacji tzw. projektów „szybkiego reagonowania” na poziomie regionalnym, dopuszczona została możliwość dokonania zmian w Planach działania na 2009 r. W oparciu o zapotrzebowanie istniejące w danym regionie Instytucja Pośrednicząca może zdecydować o realizacji projektu systemowego, którego zadaniem byłoby bieżące dostarczanie pomocy wspierającej utrzymanie się na rynku pracy osobom z przedsiębiorstw przechodzących procesy restrukturyzacyjne. Korzyści z realizacji tego typu projektu polegałyby na tym, że osoby, które traciłyby pracę z przyczyn niezależnych od siebie, mogłyby zgłaszać się do udziału w projekcie do wyznaczonej do tego celu instytucji w danym regionie (tzw. operatora wsparcia). Tam mogłyby uzyskać kompleksowe wsparcie, w postaci doradztwa, pośrednictwa pracy, szkoleń itp. pomagające w utrzymaniu aktywności zawodowej.

Ponadto w celu lepszego ukierunkowania wsparcia na grupy najbardziej poszkodowane, planowane jest wprowadzenie dodatkowych horyzontalnych kryteriów wyboru projektów, które miałyby zastosowanie we wszystkich regionach. W związku z tym IZ w czerwcu br. proponuje Komitetowi Monitorującemu PO KL przyjęcie kryteriów.

W przypadku konkursów planowanych do ogłoszenia w ramach Działania 6.2 i Poddziałania 6.1.1 wprowadzone zostanie dodatkowe kryterium dostępu określające próg udziału w projekcie osób zwolnionych z przyczyn zakładu pracy – w wysokości minimum 10%. Natomiast w przypadku realizacji projektów outplacementu w ramach Poddziałania 8.1.2 IZ proponuje wprowadzenie kryterium dostępu, obligującego beneficjentów do realizacji tego typu operacji w partnerstwie z przedsiębiorstwem przechodzącym proces restrukturyzacyjny.

W okresie występowania większych utrudnień na rynku pracy uzasadnione jest także wprowadzanie niestandardowych instrumentów, zachęcających do aktywności zawodowej. Taką rolę mogą pełnić np. dodatki relokacyjne (mobilnościowe), zachęcające do poszukiwania pracy nie tylko w bliskiej odległości od miejsca zamieszkania, ale również poza miejscem zamieszkania. Taka forma wsparcia mogłaby stanowić alternatywę dla pozostawiania biernym zawodowo i korzystania przez osoby, tracące pracę ze wsparcia gwarantowanego z Funduszu Pracy w postaci zasiłku dla bezrobotnych. W przypadku znalezienia pracy w odległości ponad 50 km od miejsca zamieszkania, uczestnik projektu realizowanego w ramach Poddziałania 6.1.1 lub 8.1.2 PO KL mógłby ubiegać się o przyznanie takiego dodatku, stanowiącego równowartość 6 zasiłków dla bezrobotnych, czyli około 3,3 tys. zł. Jednakże mając na uwadze, iż tego typu wsparcia jest tworzone w powiązaniu z istniejącym spowolnieniem gospodarczym, o dodatek będą mogły ubiegać się osoby, które utraciły pracę z przyczyn leżących po stronie zakładu pracy w okresie nie dłuższym niż 6 miesięcy poprzedzające dzień przystąpienia do projektu.

Kolejnym instrumentem, który może wspomagać poszukiwanie i podejmowanie nowego zatrudnienia przez osoby zwalniane z restrukturyzowanych przedsiębiorstw jest dodatek motywacyjny. Jego celem jest zachęcanie osób do podejmowania pracy nawet w przypadku, gdyby była mniej płatna niż poprzednia. Z tego typu pomocy mogliby skorzystać uczestnicy projektów realizowanych w ramach Poddziałania 8.1.2, a wysokość dodatku wypłacanego jednorazowo będzie wynosić równowartość trzykrotności różnicy pomiędzy poprzednim (wyższym) a nowym (niższym) wynagrodzeniem brutto, lecz nie więcej niż 4000 zł.

4. Zmiany w zasadach udzielania pomocy publicznej, zwiększające dostępność przedsiębiorców do szkoleń i doradztwa.

IZ wprowadzi zmiany legislacyjne w zakresie udzielania pomocy publicznej w ramach PO KL wynikające z Komunikatu Komisji – *Tymczasowe wspólnotowe ramy prawne w zakresie pomocy państwa ułatwiające dostęp do finansowania w dobie kryzysu finansowego i gospodarczego* (Dz. Urz. UE C 16/1 z 22.01.2009). Wprowadzenie zmian legislacyjnych w zakresie udzielania pomocy publicznej jest szczególnie istotne w okresie spowolnienia gospodarczego, kiedy to przedsiębiorstwa znacznie ograniczają środki finansowe na bieżącą działalność gospodarczą. Przedsiębiorstwa przechodzące trudności finansowe nie są z reguły zainteresowane inwestowaniem w rozwój zawodowy pracowników i podnoszeniem jakości kapitału ludzkiego, podejmują natomiast działania na rzecz redukcji poziomu zatrudnienia w firmie.

W celu przeciwdziałania tym zjawiskom w ramach PO KL został opracowany mechanizm zwiększający dostępność przedsiębiorców do szkoleń i doradztwa, który pozwoli na ograniczenie negatywnych skutków spowolnienia gospodarczego (w tym również zwolnień) w dłuższej perspektywie czasowej poprzez podniesienie adaptacyjności pracowników bez konieczności ponoszenia przez przedsiębiorcę dodatkowych wydatków związanych z finansowaniem wkładu prywatnego w ramach pomocy na szkolenia. Mechanizm ten obejmuje wprowadzenie możliwości udzielania pomocy de minimis na szkolenia dla przedsiębiorstw w ramach Priorytetu II i VIII PO KL oraz wprowadzenie nowego środka pomocy dla przedsiębiorstw w trudnej sytuacji ekonomicznej, na podstawie którego będzie możliwe udzielanie ograniczonej kwoty pomocy zgodnej ze wspólnym rynkiem do wysokości 500 tys. Instrumenty te będą stanowiły dla przedsiębiorców rzeczywistą zachętę dla utrzymania zatrudnienia pracowników zagrożonych zwolnieniami, bez konieczności ponoszenia dodatkowych wydatków związanych z objęciem ich szkoleniami i doradztwem.

• Nowy środek pomocy dla przedsiębiorstw w trudnej sytuacji ekonomicznej

Aktualnie rozpoczęły się prace legislacyjne mające na celu opracowanie dwóch rozporządzeń w sprawie udzielania ograniczonej kwoty pomocy zgodnej ze wspólnym rynkiem w ramach PO KL (rozporządzenie Ministra Rozwoju Regionalnego w sprawie udzielania przez Polską Agencję Rozwoju Przedsiębiorczości ograniczonej kwoty pomocy zgodnej ze wspólnym rynkiem w ramach Programu Operacyjnego Kapitał Ludzki oraz rozporządzenie Ministra Rozwoju Regionalnego w sprawie udzielania ograniczonej kwoty pomocy zgodnej ze wspólnym rynkiem w ramach Programu Operacyjnego Kapitał Ludzki)

Rozporządzenia wprowadzą nowy środek pomocy dla przedsiębiorstw znajdujących się w trudnej sytuacji ekonomicznej (pomoc do 500 tys. euro), Pomoc udzielana w ramach nowego środka będzie mogła być przeznaczona m.in. na szkolenia i doradztwo dla zagrożonych przedsiębiorstw i będzie ona udzielana na analogicznych zasadach jak pomoc de minimis, tj. bez konieczności wnoszenia wkładu prywatnego przez przedsiębiorcę.

• Udzielanie pomocy de minimis na szkolenia i doradztwo

Aktualnie uruchomiona została procedura nowelizacji rozporządzenia Ministra Rozwoju Regionalnego z dnia 20 czerwca 2008 r. w sprawie udzielania przez Polską Agencję Rozwoju Przedsiębiorczości pomocy finansowej w ramach Programu Operacyjnego Kapitał Ludzki (Dz. U. z 2008 r. nr 111, poz. 710, z późn. zm.). W ramach projektowanej nowelizacji zostanie wprowadzona możliwość udzielania pomocy de minimis na szkolenia i doradztwo, dzięki czemu przedsiębiorca planujący przeszkolenie swoich pracowników nie będzie zobligowany do wnoszenia wkładu prywatnego, natomiast kwota ta zostanie przedsiębiorcy pokryta w całości w ramach udzielonej pomocy de minimis.

Oprac. Paweł Zdun, DZF, MRR

PRZEGLĄD PLANÓW DZIAŁANIA 2007-2008

Plan działania jest dokumentem planistyczno-operacyjnym stanowiącym doprecyzowanie zapisów *Programu Operacyjnego Kapitał Ludzki* (PO KL) i *Szczegółowego Opisu Priorytetów Programu Operacyjnego Kapitał Ludzki*, określającym planowane wsparcie w ramach PO KL, przygotowywanym corocznie przez Instytucję Pośredniczącą (wyjątkiem są Plany działania na lata 2007-2008) dla każdego z Priorytetów PO KL. *Plan działania* jest opiniowany przez Komitet Monitorujący PO KL (lub Podkomitet Monitorujący PO KL w przypadku Priorytetów komponentu regionalnego PO KL) i zatwierdzany przez Instytucję Zarządzającą PO KL.

Plan działania ma na celu przedstawienie założeń Instytucji Pośredniczącej PO KL w danym roku w odniesieniu do preferowanych form wsparcia (typów projektów), podziału środków finansowych na wybrane typy projektów oraz szczegółowych zasad i terminów wyboru projektów.

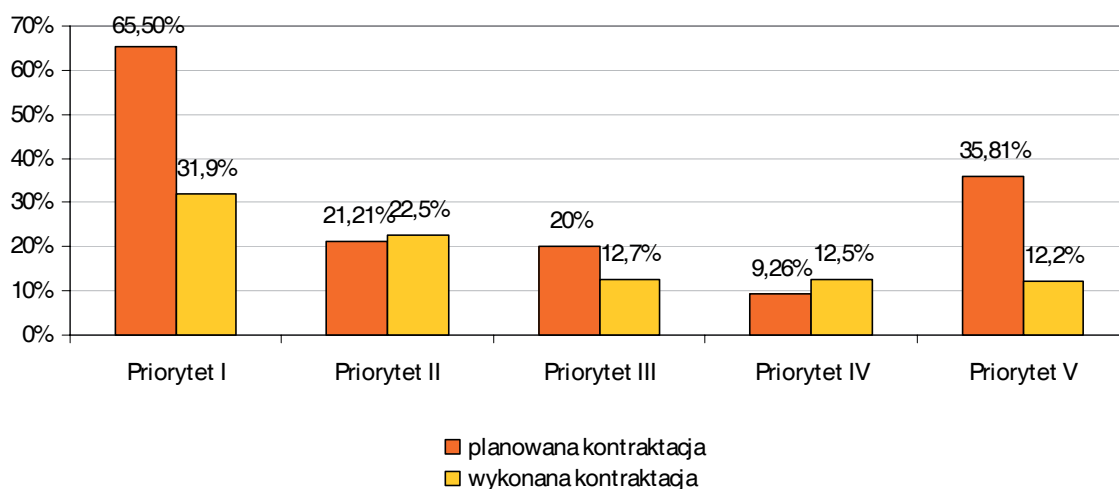
W 2009 r. Instytucja Zarządzająca PO KL, działając w oparciu o zapisy *Zasad dokonywania wyboru projektów w ramach Programu Operacyjnego Kapitał Ludzki*, dokonała przeglądu *Planów działania* na lata 2007-2008 zarówno w ramach komponentu centralnego, jak i komponentu regionalnego PO KL. Przedmiotowa analiza miała na celu przede wszystkim wskazanie tych obszarów interwen-

cji EFS, których wdrażanie znacząco odbiega od planowanego przebiegu realizacji Priorytetów w latach 2007-2008, a także ocenę sprawności wdrażania PO KL przez poszczególne Instytucje Pośredniczące PO KL. W ramach przeprowadzonej analizy zastosowano następujące kryteria oceny: osiągnięty poziom kontraktacji, osiągnięty poziom wydatkowania, stopień realizacji wartości wskaźników, stan wdrażania projektów systemowych oraz czas trwania procedury konkursowej.

Realizacja procesu kontraktacji

W przypadku komponentu centralnego założona w *Planach działania* na lata 2007-2008 kontraktacja została zrealizowana w ramach Priorytetu II oraz Priorytetu IV. Najwyższy poziom kontraktacji osiągnięto w ramach Priorytetu I (32,2%), niemniej był on niższy od poziomu zakładanego w *Planie działania* o ponad 33 pkt. proc. Jednocześnie najniższy poziom kontraktacji osiągnięto w ramach Priorytetu III (12,7%), który był niższy od założonego o blisko 8 pkt. proc. Najsłabsze wykonanie założeń określonych w *Planie działania* zaobserwowano w Priorytecie V, gdzie poziom kontraktacji wyniósł 13% i był niższy od planowanego o ponad 23 pkt. proc.

Rys. 1. Porównanie planowanej kontraktacji z rzeczywistym poziomem kontraktacji na koniec 2008 r. w ramach Priorytetów I-V PO KL

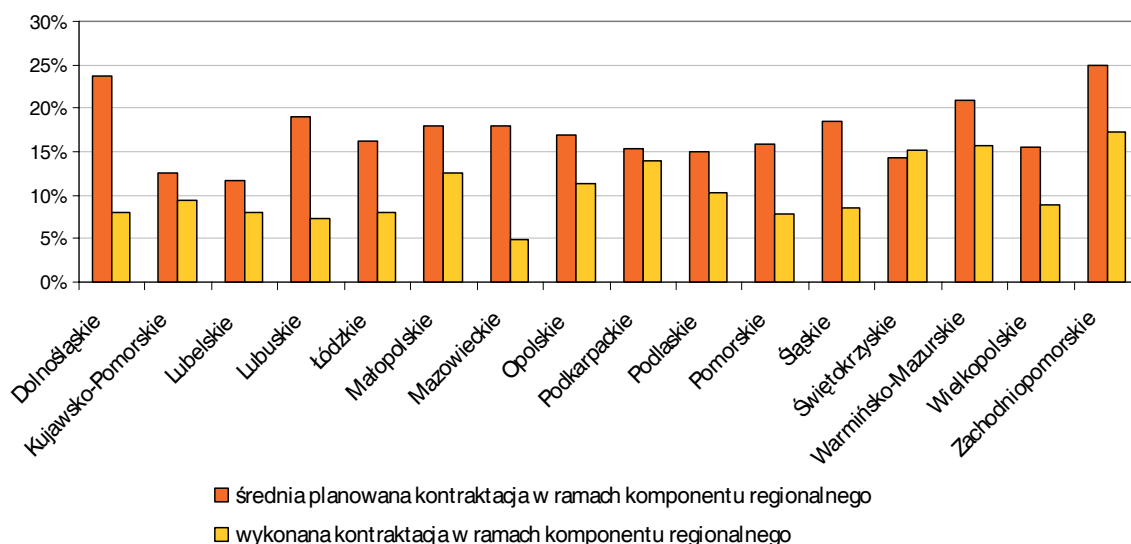


Źródło: Statystyki rynku pracy, PSZ

W ramach wszystkich Priorytetów komponentu regionalnego PO KL¹ najwyższy poziom kontraktacji łącznie osiągnęło województwo zachodniopomorskie (17,3%), a zaraz za nim województwo warmińsko-mazurskie (15,7%) i świętokrzyskie (15,1%). Jednocześnie, województwo świętokrzyskie zrealizowało w 100% założoną w ramach Planów działa-

nia prognozę kontraktacji. Najniższą kontraktację, tj. ok. 5% odnotowano dla województwa mazowieckiego, natomiast największą różnicę między planowanym a wykonanym poziomem kontraktacji zaobserwowano w przypadku Dolnego Śląska (ok. 16 pkt. proc.).

Rys. 2. Porównanie średniej planowanej i wykonanej kontraktacji w ramach komponentu regionalnego



Odnosząc się do poszczególnych Priorytetów komponentu regionalnego PO KL, w ramach Priorytetu VI najwyższą kontraktację osiągnięto w województwach: warmińsko-mazurskim (26%), podkarpackim (25,4%) i świętokrzyskim (22,8%). Najniższe wykonanie wystąpiło natomiast w województwie lubuskim (3,2%). W przypadku województwa lubuskiego największa była również różnica między zakładanym a zrealizowanym poziomem kontraktacji: 23 pkt. proc. Stosunkowo niskie wykonanie kontraktacji na tle kraju wystąpiło także w województwie pomorskim (9,9%) i mazowieckim (9,2%). Średnie wykonanie kontraktacji dla Priorytetu na poziomie całego kraju wyniosło 16%.

W odniesieniu do Priorytetu VII najwyższy poziom kontraktacji odnotowano w województwach śląskim (13,8%) i zachodniopomorskim (13,4%), na-

tomiał najniższy na Lubelszczyźnie (4,9%) i Podlasiu (5,4%). Największa różnica między zakładanym a zrealizowanym poziomem kontraktacji wystąpiła w województwie dolnośląskim (12 pkt. proc.) oraz łódzkim i warmińsko-mazurskim (po 10 pkt. proc.). Średnia kontraktacja dla Priorytetu na poziomie kraju wyniosła 9%.

W ramach Priorytetu VIII najwyższy poziom kontraktacji odnotowano w województwie świętokrzyskim (18,4%), zachodniopomorskim (15,8%) oraz warmińsko-mazurskim (15%) natomiast najniższy w województwie mazowieckim (0,5%) oraz dolnośląskim (1%). W przypadku tych dwóch województw poziom wykonania był niższy od planowanego poziomu kontraktacji o ok. 25 pkt. proc. Średnie wykonanie kontraktacji dla Priorytetu na poziomie całego kraju wyniosło 6%.

1 Przedstawione dane dla komponentu regionalnego są uśrednieniem wyników w ramach Priorytetów VI-IX.

W Priorytecie IX średni poziom kontraktacji dla kraju wyniósł 6%. Spośród wszystkich regionów najwyższy poziom kontraktacji zanotowano w województwie zachodniopomorskim (15,6%) natomiast najniższy w województwie mazowieckim (0,7%). Największe rozbieżności między planem a wykonaniem odnotowano w województwie dolnośląskim oraz warmińsko-mazurskim – faktyczna kontraktacja była niższa odpowiednio o 23 i 21 pkt. proc.

Realizacja planu finansowego

W ramach komponentu centralnego, najwyższy poziom realizacji planu finansowego (mierzony stosunkiem wartości wypłaconych do końca 2008 r. zaliczek do wartości wydatkowania zakładanego w *Planie działania* na lata 2007-2008) odnotowano w ramach Priorytetu IV (36,4%). W pozostałych Priorytetach komponentu centralnego PO KL realizacja planu finansowego wyniosła: 6,5% (Priorytet V), 1,9% (Priorytet III) oraz 1,4% (Priorytet II). W ramach Priorytetu I nie wypłacono żadnych zaliczek.

W odniesieniu do poszczególnych Priorytetów komponentu regionalnego PO KL, w ramach Priorytetu VI najwyższy poziom realizacji planu finansowego osiągnięto w województwie warmińsko-mazurskim (151%), gdzie wartość wypłaconych zaliczek wyniosła ponad 76 mln zł. W pozostałych województwach stopień realizacji planu finansowego

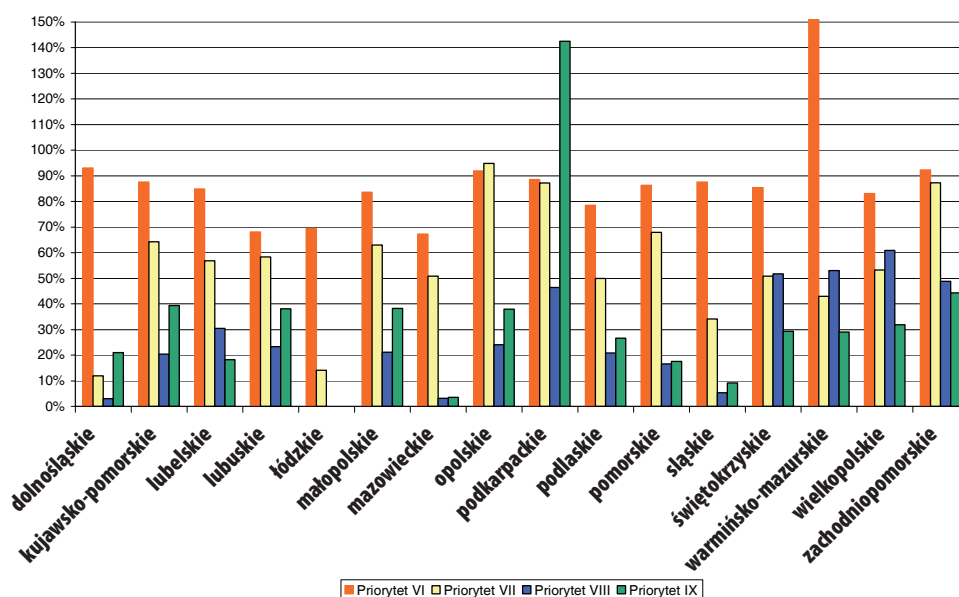
wego założony w *Planach działania* na lata 2007-2008 zawierał się pomiędzy 67,3% (województwo mazowieckie) a 93% (województwo dolnośląskie).

W Priorytecie VII poziom realizacji planu finansowego był bardzo zróżnicowany. Najwyższy poziom odnotowano w województwach: opolskim (94,8%) oraz podkarpackim i zachodniopomorskim (po 87,2%). Najniższe wykonanie planu finansowego wystąpiło w województwie dolnośląskim (12%) i łódzkim (14,1%).

W ramach Priorytetu VIII spośród wszystkich regionów najwyższy poziom realizacji planu finansowego osiągnięto w województwie wielkopolskim (60,8%) i zachodniopomorskim (48,8%) natomiast najniższy w województwach: dolnośląskim (3%), mazowieckim (3,2%) i śląskim (5,4%). W województwie łódzkim nie wypłacono żadnych zaliczek.

W odniesieniu do Priorytetu IX jedynie w województwie podkarpackim przekroczono zakładany plan finansowy i wypłacono wyższą wartość zaliczek niż zakładano. Poziom realizacji planu finansowego został osiągnięty na poziomie 142,5%. W pozostałych województwach wypłacono o połowę niższą wartość zaliczek niż zakładano w *Planach działania* na lata 2007-2008. Najniższe wykonanie planu finansowego odnotowano w województwach: śląskim (9,2%) oraz mazowieckim (3,6%), natomiast w województwie łódzkim do końca 2008 r. nie wypłacono żadnych zaliczek w ramach Priorytetu.

Rys. 3. Poziom realizacji planu finansowego w ramach komponentu regionalnego.



Realizacja zasady n+3

O sprawności wdrażania PO KL świadczy również stopień realizacji zasady n+3, która zobowiązuje do rozliczenia na podstawie zatwierdzonych wniosków o płatność, środków alokowanych w roku n w terminie n+3. W przeciwnym wypadku środki niewydatkowane zostają utracone. Niski poziom realizacji zasady n+3 może oznaczać więc zagrożenie niewykorzystania dostępnej alokacji.

W komponencie centralnym PO KL środki wydatkowano jedynie w Priorytecie II i Priorytecie V. W przypadku Priorytetu II poziom realizacji zasady n+3 wyniósł 0,2% alokacji a w przypadku Priorytetu V-0,1% alokacji na rok 2007. W ramach Priorytetów I, III oraz IV poziom wydatkowania pozostał na poziomie zerowym.

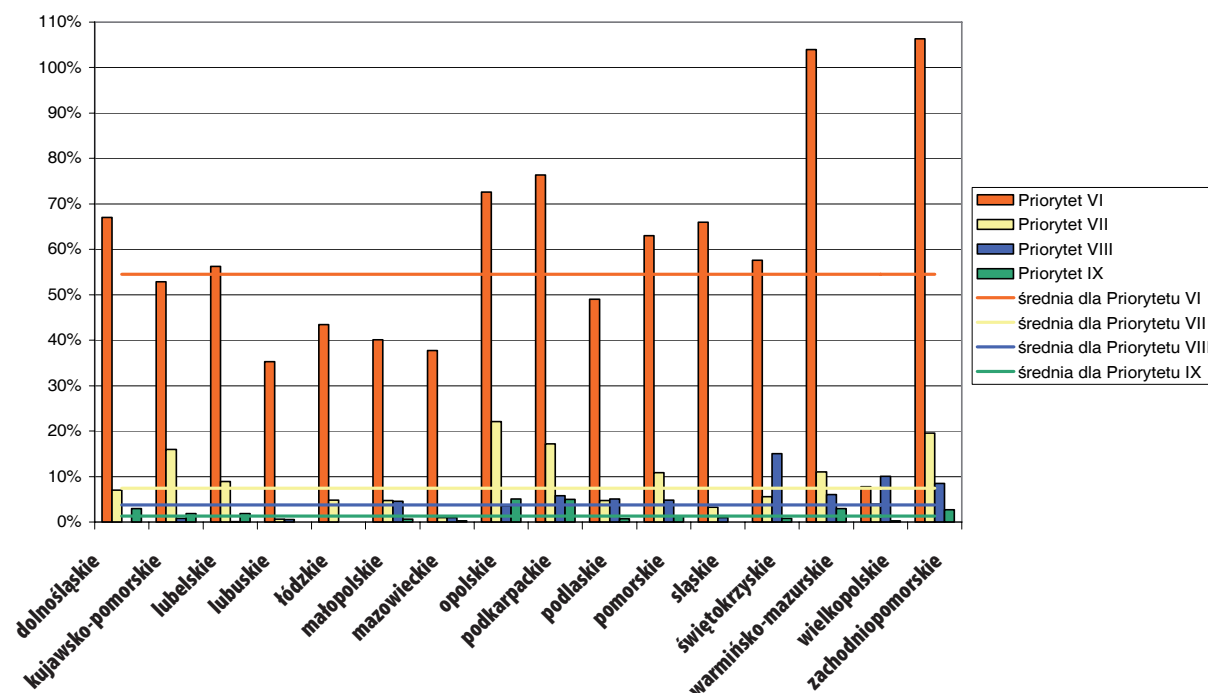
W odniesieniu do poszczególnych Priorytetów komponentu regionalnego PO KL, w ramach Priorytetu VI najwyższy poziom realizacji zasady n+3 osiągnięto w województwach: zachodniopomorskim (106%) oraz warmińsko-mazurskim (104%). Najniższy poziom osiągnięto województwo lubuskie (35%). Średni poziom realizacji zasady n+3 w ramach Priorytetu VI na poziomie kraju wyniósł 54,5%.

W Priorytecie VII najwyższy poziom realizacji zasady n+3 odnotowano w województwach opolskim (22%) i zachodniopomorskim (19,6%), natomiast najniższy w Lubuskim (0,6%) i na Mazowszu (1%). Średni poziom dla Priorytetu w kraju wyniósł 7,44%.

W ramach Priorytetu VIII średni poziom realizacji zasady n+3 na poziomie kraju wyniósł 3,8%. Najwyższy poziom osiągnięto w województwie wielkopolskim (10%), natomiast w przypadku aż pięciu województw osiągnięty poziom realizacji zasady n+3 był bardzo niski lub zerowy: kujawsko-pomorskim (0,8%), lubuskim (0,5%), lubelskim (0,1%), dolnośląskim (0,004%), łódzkim (0%).

W odniesieniu do Priorytetu IX średni poziom realizacji zasady n+3 w kraju był bardzo niski i wyniósł 1,3%. W dwóch województwach (lubuskim, łódzkim) w ramach Priorytetu IX nie dokonano żadnych płatności, natomiast w kolejnych sześciu poziom realizacji zasady n+3 był minimalny: świętokrzyskim (0,8%), podlaskim (0,7%), małopolskim (0,6%), mazowieckim (0,3%), wielkopolskim (0,3%) i śląskim (0,02%). Najwyższy poziom w ramach Priorytetu IX osiągnięto województwo opolskie (5,1%).

Rys. 4. Porównanie realizacji zasady n+3 w ramach komponentu regionalnego



Oprac. Monika Wielgdek-Pierścińska, DZF, MRR

O KOMPLEMENTARNOŚCI SŁÓW KILKA

Komplementarność jest zagadnieniem trudnym i złożonym, ale jednocześnie niezwykle ważnym. Niejednokrotnie od zapewnienia komplementarności zależy efektywność udzielanego wsparcia i osiągnięcie określonego strategicznego celu. Osiągnięcie komplementarności podejmowanych działań współfinansowanych ze środków wspólnotowych jest nietrywialnym zadaniem przede wszystkim ze względu na dość skomplikowane systemy realizacji poszczególnych programów operacyjnych, a także brak instrumentów koordynacji pomiędzy programami operacyjnymi na poziomie ich wdrażania.

Czym jest komplementarność?

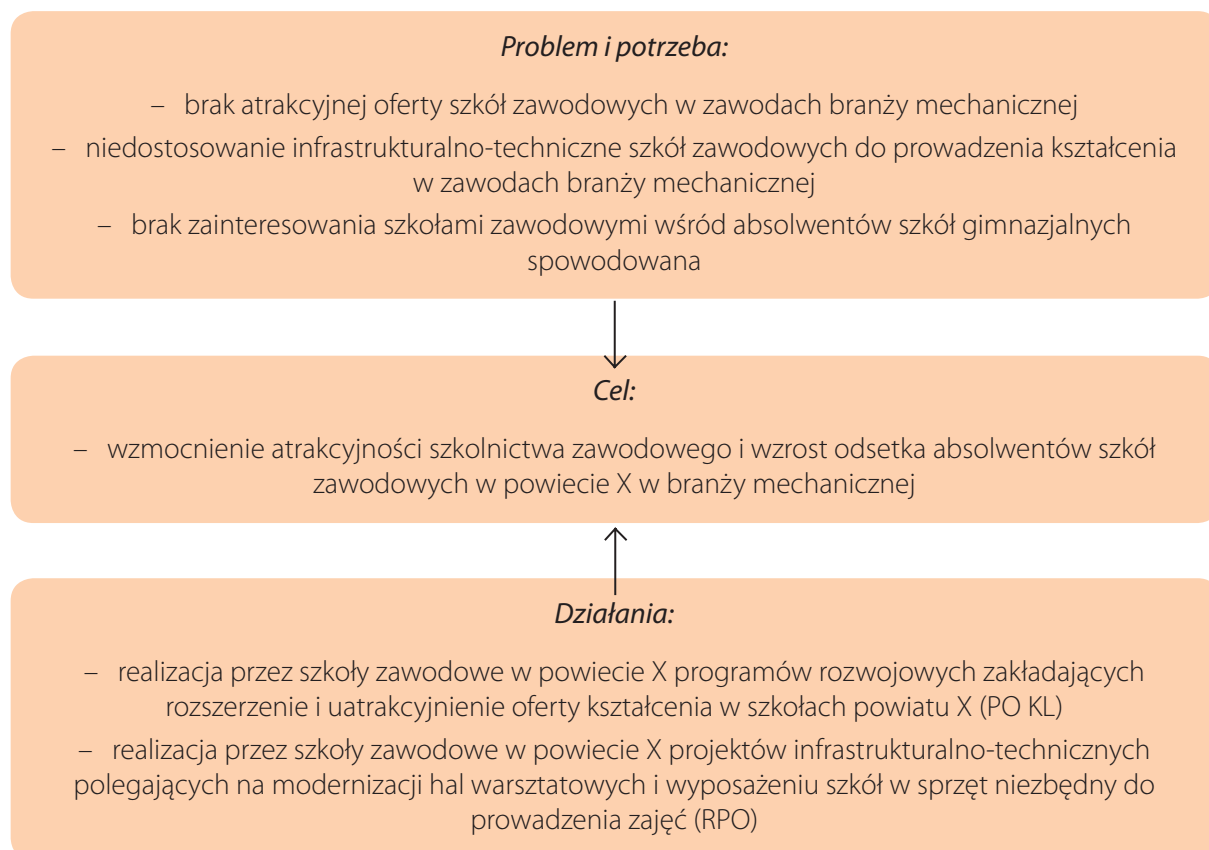
Komplementarnością podejmowanych działań nazywamy synergię pomiędzy tymi działaniami i ich wzajemne uzupełnianie się poprzez skierowanie strumienia wsparcia na ich realizację. Kluczowym

w tym kontekście wydaje się określenie wspólnego dla uzupełniających się przedsięwzięć celu. Potrzeba zapewnienia komplementarności rodzi więc konieczność całościowego i celowościowego podejścia zarówno do inwestycji twardych jak i projektów miękkich, co oznacza potrzebę koncentracji celów określanych w konkretnych obszarach w zależności od zdiagnozowanych potrzeb.

Dlaczego komplementarność?

Komplementarność jest jedną z zasad przyznawania wsparcia przez Unię Europejską państwom członkowskim UE, określoną w Rozporządzeniu Rady (WE) nr 1083/2006 z dnia 11 lipca 2006 r. ustanawiające przepisy ogólne dotyczące Europejskiego Funduszu Rozwoju Regionalnego, Europejskiego Funduszu Społecznego i uchylające Rozporządzenie (WE) 1260/1999. Art. 9 powyższego rozporządzenia stanowi:

Przykład komplementarności:



- Fundusze zapewniają pomoc, która uzupełnia działania krajowe, w tym działania na poziomie regionalnym i lokalnym, włączając do nich priorytety Wspólnoty.
- Komisja i państwa członkowskie zapewniają zachowanie spójności pomocy funduszy z działaniami, politykami i priorytetami Wspólnoty oraz jej komplementarności z innymi wspólnotowymi instrumentami finansowymi.

Często zasadę komplementarności mylnie traktuje się jednoznacznie z zasadą dodatkowości, o której również mowa w Rozporządzeniu 1083/2006. Zasada dodatkowości, polega na podkreśleniu, że środki wspólnotowe nie zastępują środków krajowych, ale je uzupełniają. W zasadzie dodatkowości nacisk położony jest na aspekt finansowy, w zasadzie komplementarności zaś na aspekt przedmiotowy.

Komplementarność działań finansowanych ze środków wspólnotowych może zachodzić na różnych płaszczyznach i osiach. Wielość źródeł finansowania, programów operacyjnych, osi priorytetowych czy działań, a także stopień skomplikowania systemu wsparcia poszczególnych obszarów powoduje, że komplementarność może występować w różnych konfiguracjach.

Komplementarność w dokumentach PO KL

Zapisy w odpowiednim programie operacyjnym i innych dokumentach programowych nie wystarczą by działania podejmowane w ramach tychże programów operacyjnych były komplementarne. Komplementarność można osiągnąć schodząc do najniższego poziomu w systemie programowania i finansowania, a więc do poziomu planowania regionalnego lub lokalnego oraz poszczególnych projektów.

Plany działania w PO Kapitał Ludzki jako dokumenty tworzone osobno dla każdego Priorytetu, a w przypadku komponentu regionalnego osobno również dla każdego regionu, oraz jako dokumenty operacjonalizujące plany Instytucji Pośredniczącej na dany rok są instrumentem mogącym generować mechanizmy i narzędzia zapewnienia komplementarności. Instytucja Zarządzająca tworząc formularz Planu działania na 2009 rok i kolej-

ne lata, wprowadziła wymóg opisu mechanizmów zapewniających komplementarność działań przewidzianych w Priorytecie finansowanych ze środków EFS z działaniami współfinansowanymi przez inne środki wspólnotowe (część G Planu działania). Powyższy wymóg został wprowadzony do formularza Planu działania w celu uzyskania informacji o konkretnych narzędziach i mechanizmach zapewniających komplementarność działań w danym obszarze lub w regionie. Analiza Części G pierwszych wersji Planów działania pokazała, że część regionów posiadała mechanizmy zapewnienia komplementarności, część natomiast uważała, że wykazanie powiązania poszczególnych osi priorytetowych w różnych programach operacyjnych jest wystarczające, by tę komplementarność zapewnić. Prace nad kolejnymi wersjami Planów działania zaowocowały utworzeniem bądź zaplanowaniem utworzenia efektywnych narzędzi zapewnienia synergii podejmowanych przedsięwzięć przez poszczególne instytucje odpowiedzialne za wdrażanie danych Priorytetów.

Mechanizmy zapewnienia komplementarności w PO KL

Kryteria wyboru projektów

Jednym z narzędzi zapewnienia komplementarności w systemie realizacji Programu Operacyjnego Kapitał Ludzki są kryteria wyboru projektów. Kryteria dostępu, które muszą być spełnione, aby projekt mógł być realizowany oraz kryteria strategiczne, które premiuje projekty spełniające określone warunki, stanowią podstawowe narzędzie pozwalające na kierunkowanie wsparcia na określone obszary bądź do określonych grup docelowych. Odpowiednio sformułowane kryteria wyboru projektów mogą także skutecznie prowadzić do synergii podejmowanych przedsięwzięć w regionie lub obszarze. Kryteria wyboru projektu mające zapewnić komplementarność mogą odnosić się do terytorium wsparcia, przedmiotu wsparcia lub też ogólnie rozumianej komplementarności.

W przypadku, gdy kryterium odnosi się do terytorium możemy mówić o zapewnieniu **komplementarności geograficznej**. Występuje ona w przypadku ukierunkowania wsparcia pochodzącego z różnych źródeł na te same tereny bądź do tych samych środowisk. Należy zaznaczyć, że są

to tereny rozumiane wężej niż teren danego województwa. Niektóre IP komponentu regionalnego zastosowały w swoich Planach działania kryteria wyboru projektów zapewniające lub pozwalające zapewnić komplementarność geograficzną. Należy pamiętać, że zawężenie środowiska bądź terenu, na które kierowane będzie wsparcie, musi być także odpowiednio uzasadnione. Może to być ukierunkowanie wsparcia na tereny zdegradowane, obszary wiejskie lub tereny wybrane na podstawie określonych wskaźników, np. upowszechnienia edukacji przedszkolnej.

W przypadku, gdy kryterium odnosi się do przedmiotu wsparcia, np. określonej branży możemy mówić o **komplementarności przedmiotowej**. Narzędziem stwarzającym możliwość zapewnienia komplementarności przedmiotowej jest m. in. kryterium preferujące szkolenia w branżach istotnych z punktu widzenia regionu i potrzeb innych programów operacyjnych. Kryteria takie umożliwiają ukierunkowanie wsparcia na określony problem społeczno-gospodarczy lub określoną branżę.

W celu zapewnienia komplementarności Instytucje Pośredniczące mogą stosować również kryterium bezpośrednio odnoszące się do komplementarności. **Kryterium komplementarności bezpośredniej** w swej treści odwołuje się do komplementarności, preferując projekty, które są komplementarne z inwestycjami zrealizowanymi, realizowanymi bądź planowanymi do realizacji ze źródeł wspólnotowych innych niż Europejski Fundusz Społeczny. Wszystkie regiony w większości Działania i Poddziałania Priorytetu IX wprowadziły powyższe kryterium dla zapewnienia komplementarności działań podejmowanych w PO KL z inwestycjami w infrastrukturę edukacyjną finansowaną w ramach programów operacyjnych, które na takie inwestycje pozwalają.

Rozwiązania instytucjonalno-systemowe dla komplementarności

Zapewnieniu komplementarności może służyć odpowiednio przygotowany i wykorzystany system instytucjonalny, a także systemy realizacji przyjęte w poszczególnych programach operacyjnych. Właściwe wyposażenie odpowiednich instytucji w niezbędne narzędzia może bowiem zapewnić koordynację działań i stanowić jeden z mechanizmów pozytywnie wpływających na zapewnienie komplementarności.

Komplementarność instytucjonalno-systemowa nie polega na tworzeniu nowych struktur, lecz wykorzystuje już istniejące instytucje i gremia przyznając im jedynie nowe funkcje i zadania związane z zapewnieniem koordynacji działań, a także zapewniając właściwy przepływ informacji między nimi.

Powszechnie wymienianymi gremiami przez poszczególne IP w części G Planów działania są Podkomitety Monitorujące PO KL i Komitety Monitorujące RPO. Ciąta powyższe same w sobie nie są mechanizmem zapewniającym komplementarność, dają jednakże możliwość wymiany informacji na temat realizowanych lub planowanych do realizacji przedsięwzięć, co jest istotnym czynnikiem przyczyniającym się do jej zapewnienia. Należy zaznaczyć, iż z punktu widzenia zapewniania komplementarności istotna jest nie tyle sama informacja, ile to w jaki sposób odpowiedni decydenci ją wykorzystają.

Mechanizmem zapewnienia komplementarności mogą być także prace grup roboczych i ciał, powołanych w celu koordynacji działań podejmowanych w ramach różnych programów operacyjnych.

Realizacja projektów systemowych w zgodzie z zasadą komplementarności

Mechanizmem zapewnienia komplementarności w Programie Operacyjnym Kapitał Ludzki może być również realizacja projektów systemowych. Projekty systemowe dają możliwość zaplanowania działań komplementarnych na poziomie projektu, są zatem mechanizmem, który daje największą pewność zachowania komplementarności. Należy jednak podkreślić, że nie każdy projekt systemowy z założenia jest komplementarny z innymi przedsięwzięciami. Komplementarność na poziomie projektów systemowych występuje wówczas, gdy założone w projekcie działania zbieżne są z działaniami zaplanowanymi w ramach innych projektów. Projekty takie muszą więc dążyć do tego samego celu. W Planach działania na rok 2009 znalazły się projekty systemowe, które są komplementarne względem siebie bądź względem projektów zaplanowanych w innych programach operacyjnych. Projekty tego typu będą realizowane m. in. w ramach Priorytetu IX PO KL oraz w Priorytetach komponentu centralnego PO KL. Projekty realizowane w powyższych Priorytetach będą komple-

mentarne z projektami realizowanymi w regionalnych oraz krajowych programach operacyjnych.

Rozwiązania zastosowane w PO KL dowodzą, że idea komplementarności mimo swej złożoności może być przełożona na konkretne mechanizmy i narzędzia. Niektóre z nich zapewniają komplementarność wprost, inne tworzą otoczenie do jej zapewnienia. Zdając sobie sprawę z wagi komplementarności IZ PO KL będzie dążyła do udosko-

nalania istniejących i tworzenia nowych mechanizmów jej zapewnienia.

Oprac. Monika Gawron, DZF, MRR

PRACE NAD SFORMUŁOWANIEM REKOMENDACJI I PROPOZYCJI ULEPSZEŃ W ZAKRESIE POLITYK PAŃSTWA REALIZOWANYCH W OBSZARZE DOPASOWANIA SYSTEMU KSZTAŁCENIA I SZKOLEŃ DO POTRZEB RYNKU PRACY

Obecnie zamykane są w Polsce programy realizowane z wykorzystaniem funduszy strukturalnych w latach 2004 – 2006. Doświadczenie, jakie udało się zdobyć w tym czasie pozwala na podsumowanie i ocenę skuteczności oraz efektywności polityki spójności realizowanej na poziomie kraju. Stanowi to punkt wyjścia do dyskusji nad tym, jak wsparcie realizowane w poszczególnych obszarach przyczyniło się do zmiany sytuacji społeczno – gospodarczej kraju.

Powołane w tym celu grupy ekspertów prowadzą analizy w pięciu głównych obszarach:

1. **Efekty makroekonomiczne** – wzrost gospodarczy i zmiany strukturalne,
2. **Zwiększenie poziomu zatrudnienia i wykształcenia** (rynek pracy w tym integracja zawodowa, mobilność zawodowa i przestrzena; zwiększenie dostępu do wykształcenia),
3. **Rozwój i modernizacja spójnego systemu infrastrukturalnego** (infrastruktura transportowa, infrastruktura ochrony środowiska, infrastruktura społeczna, infrastruktura informacyjna),
4. **Wzrost konkurencyjności i innowacyjności gospodarki** (wzrost konkurencyjności przedsiębiorstw, badania i rozwój, transfer wiedzy i technologii, społeczeństwo informacyjne),
5. **Rozwój społeczno – gospodarczy na poziomie regionalnym** (rozwój regionalny i lokalny, rozwój przestrzenny, przeciwdziałanie różnicowaniu regionalnym).

Instytucja Zarządzająca PO KL, ze względu na swoje doświadczenia we wdrażaniu programów współfinansowanych z EFS objęła koordynację drugiego z wymienionych obszarów.

W **pierwszym etapie** realizacji projektu do współpracy zaproszono przedstawicieli Ministerstwa Pracy i Polityki Społecznej oraz Ministerstwa Edukacji Narodowej. Prace Grupy roboczej skupiły się na zidentyfikowaniu kluczowych aspektów polityki rynku pracy oraz edukacji. Efektem prac Grupy było stworzenie raportu, w ramach którego za najbardziej istotną uznano problematykę **dopasowania systemu kształcenia i szkolenia do potrzeb rynku pracy**.

Należy podkreślić, iż oszacowanie wpływu wsparcia realizowanego w obszarze edukacji oraz rynku pracy z wykorzystaniem EFS napotyka istotne bariery. Badanie wpływu oraz trwałości interwencji jest znacząco utrudnione ze względu na stosunkowo krótki czas, jaki upłynął od wstąpienia Polski do UE. Istotną barierą jest również trudność w oszacowaniu efektu netto wsparcia realizowanego w obszarze systemu kształcenia i szkolenia oraz rynku pracy w ramach EFS. Interwencja w tym obszarze realizowana jest nie tylko z wykorzystaniem funduszy europejskich, ale również polityk krajowych. W pracach Grupy wykorzystano zatem dostępne analizy odnoszące się do systemu kształcenia i szkolenia, rynku pracy oraz ich wzajemnego oddziaływania wykraczające poza interwencję realizowaną z wykorzystaniem EFS.

Drugim etapem realizacji projektu było zaproszenie do współpracy Panelu Ekspertów reprezentujących zarówno koła naukowe, jak również administrację publiczną². W ramach prac Panelistów wyodrębniono pięć szczegółowych zagadnień, w ramach których zostaną wypracowane rekomendacje w postaci umożliwiającej ich bezpośrednią implementację. Dotyczą one odpowiednio:

1. Analizy oraz wypracowania rekomendacji dotyczących **ryнку szkoleń** (w tym działań w ramach formalnego systemu kształcenia i szkolenia, jak również rynku pracy), z uwzględnieniem zapisów strategii uczenia się przez całe życie;
2. Analizy zagadnienia **edukacji przedszkolnej** – identyfikacja barier i wypracowanie sposobów ich niwelowania;
3. Systemu kształcenia i szkolenia oraz sytuacji na rynku pracy **osób o specjalnych potrzebach edukacyjnych** (od etapu edukacji przedszkolnej do podejmowania inicjatyw edukacyjnych przez osoby dorosłe) oraz ich aktywność zawodową;

4. **Kształcenia zawodowego w kontekście nabywania kompetencji kluczowych** osób w nim uczestniczących;

5. **Efektywności aktywnych polityk rynku pracy.**

Należy również zaznaczyć, iż Prace Panelu znajdują się na wczesnym etapie realizacji. Ostateczny kształt raportu będzie uzależniony od rekomendacji wypracowanych przez poszczególnych ekspertów. Wyniki prowadzonych prac zostaną ponadto zaprezentowane na posiedzeniu Rady Ministrów, jak również Komitetu Koordynującego NSRO.

Ze względu na potrzebę ciągłego udoskonalania polityki państwa w obszarze systemu kształcenia i szkolenia oraz rynku pracy podjęto decyzję, iż przedsięwzięcie to będzie miało charakter cykliczny.

Oprac. Małgorzata Jabłeczka, DZF, MRR

JAK W PACZKOWIE BEZROBOTNI ZBUDOWALI MIESZKANIA



Paczków – niewielka miejscowość w województwie opolskim. W 2005 r. stopa bezrobocia wynosiła tutaj ponad 32% i była jedną z najwyższych w województwie. Łatwo nie było. Z jednej strony duże zapotrzebowanie na mieszkania socjalne – w kolejce po własne M1 trzeba było czekać nawet kilka lat. Z drugiej wysoka stopa bezrobocia, przy jednocześnie ogromnym zapotrzebowaniu na wykwalifikowanych pracowników. Na kolejne oferty szkoleń z Europejskiego Funduszu Społecznego bezrobotnie tylko wzdychali ramionami – Po co komu takie szkolenia? – pytali. My ścianę budujemy, następna ekipa rozwala i tak w kółko – mówili.

2 Do współpracy zaproszono m. in. Pana Juliana Zawistowskiego, Panią prof. Urszulę Sztanderską, Panią dr Elżbietę Drogosz – Zabłocką, Panią dr Barbarę Minkiewicz, Pana dr Macieja Bukowskiego, Pana dr Michała Fedorowicza, Panią Irenę Wóycicką, Pana Andrzeja Kurkiewicza, Pana dr Jacka Liwińskiego, Pana dr Michała Sitka, Panią Dorotę Lewandowską, Panią dr Krystynę Starczewską

Potrzebny był namacalny rezultat. Nowa idea, dzięki której nie tylko uda się odpowiedzieć na potrzeby rekrutacyjne lokalnych przedsiębiorców, ale także pokazać, że praca bezrobotnych podczas szkoleń nie idzie na marne, że ma sens. Na nowatorski pomysł budowy mieszkań socjalnych poprzez szkolenia osób bezrobotnych wpadł Pan Kordian Kolbiarz, Dyrektor Powiatowego Urzędu Pracy w Nysie i od razu zyskał poparcie Burmistrza Paczkowa. Już w połowie 2006 r. podpisano porozumienie pomiędzy Starostą Nyskim a Burmistrzem Paczkowa, regulujące pionierski program budowy mieszkań poprzez system szkoleń zawodowych osób bezrobotnych realizowanych przez Powiatowy Urząd Pracy w Nysie.

Machina organizacyjna ruszyła.

Gmina Paczków przygotowała nieruchomości pod względem formalno-prawnym, zapewniła niezbędną dokumentację i zabezpieczyła część materiałów budowlanych. PUP w Nysie zadbał o zapewnienie maszyn i urządzeń, kadry nadzorującej prace, środki ochrony osobistej, wykładowców i instruktorów. W ramach cyklu szkoleń realizowanych przez Centrum Kształcenia Praktycznego w Nysie zaplanowano przeszkolenie 139 osób w zakresie: murarz-zbrojarz-betoniarz – 24 osoby, murarz-tylnik – 38 osób, murarz-malarz – 7 osób, murarz-cieśla – 11 osób, murarz-dekarz – 9 osób, elektryk instalacji elektrycznych – 21 osób, monter instalacji c.o. – 5 osób, elektryk z uprawnieniami E do 1 kw – 9 osób, szkolenie z zakresu wykańczania wnętrz – 19 osób. Ponadto oprócz szkoleń projekt zakładał także wsparcie w postaci staży, przygotowania zawodowego, szkolenia z zakresu prowadzenia działalności gospodarczej, jednorazowe środki na rozpoczęcie działalności gospodarczej oraz zajęcia aktywizacyjne w Klubie Pracy. Miesięczne wynagrodzenie zależało od formy wsparcia na jaką skierowany był uczestnik (stawki wg ustawy o promocji zatrudnienia i instytucjach rynku pracy).

Jedną z osób, która od samego początku brała udział w projekcie był Pan Paweł - 23 letni mieszkaniec okolic Nysy, kawaler, z wykształcenia mechanik. Pan Paweł chciał zmienić zawód i założyć własną firmę budowlaną. Zarejestrował się w pośredniku, aby skorzystać ze szkolenia. Nie miał wcześniejszego doświadczenia w budowlance i jak sam mówi czasami tylko pomagał ojcu w firmie budowlanej. Pan Paweł to niemal przykład książ-



kowy. Ukończył szkolenie z wykańczania wnętrz i skorzystał ze środków na rozpoczęcie działalności gospodarczej. Dziś jest świeżo upieczonym właścicielem firmy budowlanej. Na brak klientów nie narzeka. To dzięki projektowi zdobyłem doświadczenie i kwalifikacje. Opłacało się – podkreśla.

Efektom projektu jest dwupiętrowy budynek mieszkalny (12 mieszkań: - 6 po ok. 25m² i 6 po ok. 35 m²) – namacalny rezultat projektu. Pierwsi lokatorzy wprowadzili się na przełomie stycznia i lutego br. – głównie samotne matki z dziećmi i osoby, które od lat oczekiwały na własne mieszkanie. Wśród nich były także dwie osoby niepełnosprawne, które zajęły mieszkania na parterze.



„Pionierski w skali całego kraju projekt odbił się szerokim echem wśród mediów publicznych. Artykuły poświęcone budowie ukazały się w prasie ogólnopolskiej (Rzeczpospolita, Gazeta Wyborcza) oraz lokalnej (Trybuna Opolska, Nysa 24, Nowiny Nyskie). Reportaże z postępu prac ukazały się także w TVP3 oraz Radiu Opole i Radiu Plus. Projekt budowy mieszkań poprzez system szkoleń osób bezrobotnych został określony przez Ministerstwo Pracy i Polityki Społecznej jako wzorcowy i wart naśladowania. Z kolei Minister Transportu i Budownictwa w piśmie adresowanym do Starosty Nyskiego wyraził szczególne zainteresowanie projektem oraz pełne poparcie dla realizowanej inicjatywy.” – cyt. „Nyski rynek pracy. Biuletyn informacyjny Powiatowego Urzędu Pracy w Nysie.”

Projekt był realizowany w ramach Poddziałania 6.1.3 Poprawa zdolności do zatrudnienia oraz podnoszenie poziomu aktywności zawodowej osób bezrobotnych PO KL

Oprac. Maciej Krzysik, PUP w Nysie

Paulina Pietrasik, DZF, MRR

Artykuł powstał dzięki uprzejmości i współpracy PUP w Nysie



KAPITAŁ LUDZKI
NARODOWA STRATEGIA SPÓJNOŚCI



MINISTERSTWO
ROZWOJU
REGIONALNEGO

EUROPEJSKI
FUNDUSZ SPOŁECZNY



STATYSTYKA

INFORMACJA DOTYCZĄCA SYTUACJI SPOŁECZNO-GOSPODARCZEJ WOJEWÓDZTWA LUBUSKIEGO

WPROWADZENIE

Głównym celem niniejszego opracowania jest poddanie analizie sytuacji społeczno-gospodarczej w województwie lubuskim w obszarach kluczowych z punktu widzenia realizacji Programu Operacyjnego Kapitał Ludzki (PO KL) 2007-2013 oraz ocena postępów we wdrażaniu Programu pod kątem wskaźników monitorowania. Potrzeba szczególnego monitorowania postępów realizacji Programu oraz oceny sytuacji społeczno-ekonomicznej w poszczególnych regionach wynika przede wszystkim z faktu, iż 60% środków Europejskiego Funduszu Społecznego alokowanych w Polsce w ramach PO KL przeznaczono na wsparcie województw.

Celem opracowania jest ponadto zasygnalizowanie istotnych problemów, które pojawiają się na regionalnym rynku pracy. Analiza może być tym samym wykorzystywana przez regionalnych decydentów, tj. władze regionalne i lokalne do celów planowania aktywnej polityki rynku pracy oraz stanowi zachętę do podejmowania pogłębionych analiz, w szczególności na poziomie lokalnym. Je-

śli chodzi o informacje na temat realizacji wskaźników PO KL, mogą one stanowić punkt odniesienia przy analizowaniu wsparcia udzielonego uczestnikom dofinansowanych projektów.

Informacje wykorzystywane w opracowaniu pochodzą z następujących źródeł:

- Bank Danych Regionalnych GUS;
- sprawozdania z realizacji Priorytetów VI-IX PO KL w województwie lubuskim;
- publikacje GUS;
- opracowania robocze Komisji Europejskiej;
- obliczenia Ministerstwa Pracy i Polityki Społecznej (Departament Analiz Ekonomicznych i Prognoz);
- statystyki pomocy społecznej (sprawozdanie MPiPS 03)
- statystyki rynku pracy (sprawozdanie MPiPS 01).

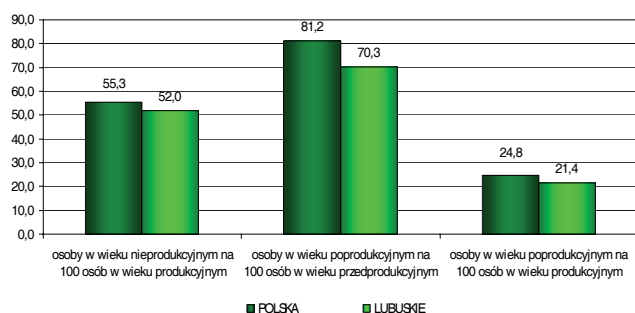
Analogiczne analizy sytuacji społeczno-gospodarczej są opracowywane dla każdego województwa i zamieszczane m. in. na stronie internetowej www.efs.gov.pl oraz w *Bazie wiedzy*.

SYTUACJA DEMOGRAFICZNA W WOJEWÓDZTWIE LUBUSKIM

Województwo lubuskie należy do regionów rzadko zaludnionych. Gęstość zaludnienia wynosi zaledwie 73 osoby na km². Ludność miejska stanowi około 65% mieszkańców. Na podstawie danych GUS za 2007 r., w województwie zamieszkiwało ok. 1 mln osób, w tym ok. 707 tys. to osoby w wieku produkcyjnym (tj. kobiety w wieku 15-59 lat oraz mężczyźni w wieku 15-64 lat), co stanowi 70,1% ogółu populacji województwa. Ludność w wieku przedprodukcyjnym stanowi ok. 16%, natomiast osoby w wieku poprodukcyjnym reprezentowały 14% ludności regionu. Dane demograficzne potwierdzają również zmianę proporcji ludności według płci. Zwiększa się udział kobiet w populacji.

Podstawowe informacje na temat sytuacji demograficznej województwa przedstawiają wykresy poniżej.

Rys. 1. Wskaźniki obciążenia demograficznego w 2007 r.



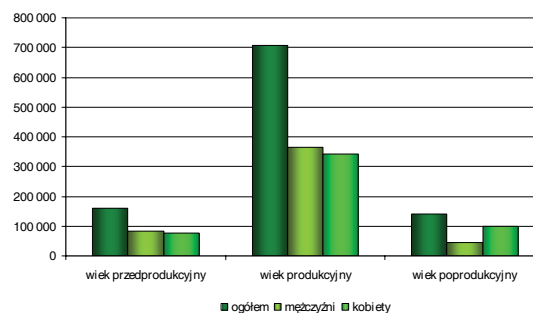
Źródło: BDR GUS

Warto także zauważyć, że poziom tzw. wskaźnika obciążenia demograficznego mierzonego jako liczba ludności w wieku poprodukcyjnym (powyżej 59/64 roku życia) na 100 osób w wieku produkcyjnym jest niższa od średniej wartości dla kraju (24,8%) i wynosi 21,4%. Jednocześnie, w latach 2004-2007, podobnie jak na poziomie całego kraju, zaobserwowano stopniowy, aczkolwiek niewielki wzrost tego wskaźnika, co świadczy o narastaniu zjawiska starzenia się społeczeństwa. Na uwagę zasługuje również wartość wskaźnika obciążenia demograficznego rozumiany jako liczba osób w wieku nieprodukcyjnym na 100 osób w wieku produkcyjnym. Poziom tego wskaźnika w województwie lubuskim był niższy od wartości dla kraju o ponad 3 pkt. proc., co świadczy o potencjale demograficznym tego regionu. Jeśli chodzi o migracje zagraniczne mieszkańców województwa lubuskiego (na pobyt stały), saldo migracji w 2007 r. było znacząco ujemne (-736), przy czym wystą-

piły istotne różnice między saldem migracji mężczyzn, które było ponad 5 razy większe (-1 434) niż saldo migracji kobiet (-266). Największe ujemne saldo migracji ze względu na kierunek odnotowano dla kontynentu europejskiego. Natomiast saldo dodatnie zaobserwowano dla Azji, w przypadku której liczba imigrantów z tego kontynentu była większa od liczby emigrantów o 6 osób.

Jeśli chodzi o migracje wewnątrzwojewódzkie według kierunku, mieszkańcy województwa lubuskiego najczęściej na pobyt stały w 2007 r. wyjeżdżali do województwa wielkopolskiego (1 366) oraz na Dolny Śląsk (953). Natomiast najwięcej osób na pobyt stały do województwa lubuskiego przyjechało z tych samych województw, tj. z dolnośląskiego (1 101) oraz wielkopolskiego (854).

Rys. 2. Liczba ludności województwa lubuskiego w wieku przedprodukcyjnym, produkcyjnym i poprodukcyjnym w 2007 r.



Źródło: BDR GUS

Należy podkreślić, że większą mobilnością w województwie lubuskim charakteryzowały się kobiety, które przeważały pod względem liczby zameldowań w regionie oraz wymeldowań.

RYNEK PRACY W WOJEWÓDZTWIE LUBUSKIM

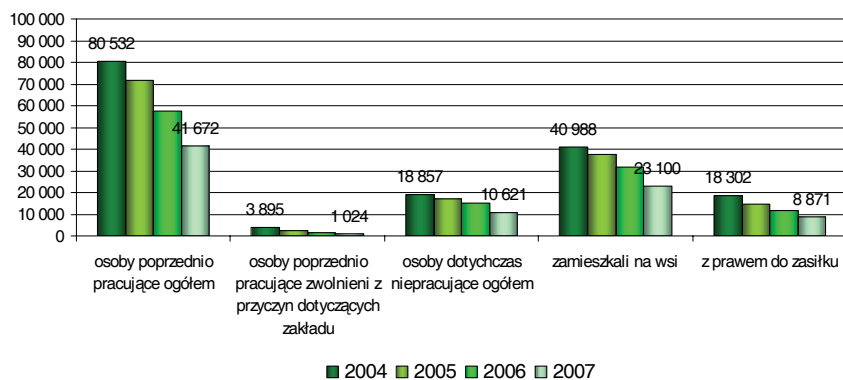
Utrzymującą się niekorzystną cechą województwa lubuskiego jest wysoki poziom bezrobocia. Stopa bezrobocia w 2004 r. wynosiła aż 25,6%, wyższą stopę miało jedynie województwo warmińsko-mazurskie. Od tego czasu bezrobocie systematycznie spada i w 2007 roku stopa bezrobocia wyniosła 14%, co jednak nadal plasowało region zdecydowanie powyżej średniej dla kraju. Natomiast pod koniec 2008 r. odnotowano ponownie

wzrost poziomu bezrobocia w całym województwie lubuskim.

Na wykresie poniżej przedstawiono liczbę bezrobotnych zarejestrowanych w latach 2004-2007 wg typu, tj. osoby poprzednio pracujące, osoby poprzednio pracujące zwolnione z przyczyn dotyczących zakładu pracy, osoby dotychczas niepra-

Analizując bezrobocie w 2007 r. wg poziomu wykształcenia, wśród osób zarejestrowanych największy udział stanowiły osoby z wykształceniem gimnazjalnym i niższym (34,1% ogółu bezrobotnych) oraz zasadniczym zawodowym (31,3%), najmniejszy udział bezrobotnych odnotowano z kolei wśród osób z wykształceniem wyższym (5,2%) oraz średnim ogólnokształcącym (8,1%). Pod wzglę-

Rys. 3. Bezrobotni zarejestrowani wg typu w latach 2004-2007



Źródło: BDR GUS

cujące, bezrobotni zamieszkali na wsi oraz z prawem do zasiłku.

Jak widać na wykresie, liczba bezrobotnych w ramach wszystkich kategorii systematycznie spadała w analizowanym okresie. Liczba bezrobotnych zarejestrowanych spadła w województwie o ok. 47,39%. Największy procentowy spadek odnotowano wśród osób (poprzednio pracujących) zwolnionych z przyczyn dotyczących zakładu, tj. o 73,71%. W pozostałych kategoriach, spadki były rzędu 44%-52%.

Analizując strukturę bezrobocia wg płci, nadal wśród bezrobotnych zarejestrowanych dominują kobiety, które stanowią ponad 58% ogółu bezrobotnych. Ponadto, liczba bezrobotnych mężczyzn w regionie spadła w większym stopniu, tj. o 54,8%, natomiast w przypadku kobiet o 40,4%. Badając strukturę bezrobocia wg grup wiekowych, największy spadek liczby osób bezrobotnych w okresie 2004-2007 odnotowano wśród osób poniżej 24. roku życia, tj. o ok. 56% oraz w grupie osób pomiędzy 35 a 44 rokiem życia tj. o ok. 55%. Najbardziej niekorzystną sytuację zaobserwowano w grupie 55+, gdzie liczba bezrobotnych wzrosła o ponad 30%. Największe dysproporcje między wielkością spadku bezrobocia wg płci zaobserwowano w grupie wiekowej 25-34, gdzie spadek liczby bezrobotnych mężczyzn był o ponad 21 p. p. większy niż w przypadku kobiet.

dem płci w województwie lubuskim (w 2007 r.) zarejestrowano większy udział bezrobotnych kobiet niż mężczyzn, przy czym najmniejsze różnice pomiędzy liczbą bezrobotnych kobiet a liczbą bezrobotnych mężczyzn zanotowano wśród osób z wykształceniem zasadniczym zawodowym (różnica wynosi 3,5 p.p.) i gimnazjalnym i niższym (różnica wynosi 6,9 p.p.).

Jeśli chodzi o długość pozostawania bez pracy, w ogóle bezrobotnych dominują osoby pozostające bez pracy 3 miesiące i mniej, które stanowią aż 33,1% bezrobotnych zarejestrowanych oraz osoby pozostające bez pracy powyżej 24 miesięcy, które stanowią 23,6% bezrobotnych, najmniejszy udział stanowią natomiast osoby pozostające bezrobotnymi przez okres 12-24 miesięcy (13,7%).

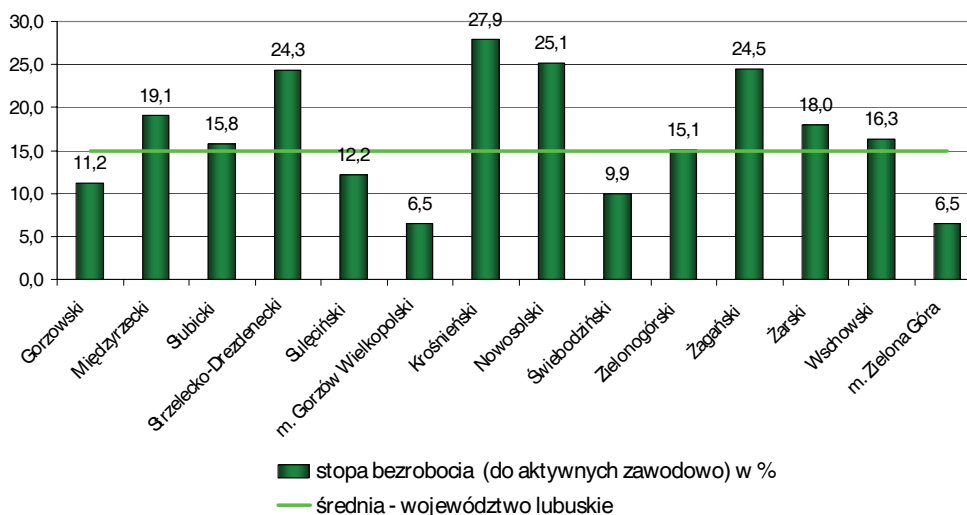
W okresie 2004-2007 stopa bezrobocia wg BAEL w województwie zmniejszyła się z poziomu 23,2% do 9,8%, przy czym spadek był znacząco większy w przypadku mężczyzn (z 23,6% do 9,2%) niż kobiet (z 22,8% do 10,4%). Na uwagę zasługuje również fakt, iż spadek bezrobocia na wsi (z 24,2% do 10,6%) był nieco większy niż w mieście (z 22,8% do 9,3%).

Ponadto, województwo lubuskie, podobnie jak inne województwa charakteryzuje dość znaczące zróżnicowanie wewnętrzne. Na wykresie poniżej przedstawiono stopę bezrobocia wg powiatów na koniec marca 2009 r.

Poniżej średniej dla województwa, która wyniosła 15%, znalazło się 5 spośród 14 powiatów, natomiast powyżej średniej wojewódzkiej kształtowało się bezrobocie w 9 powiatach. Rozstęp, czyli różnica między powiatem o najwyższym stopie bezro-

Analizując strukturę osób pracujących (pracujący łącznie z rolnictwem indywidualnym) wg sektorów ekonomicznych, podobnie jak w innych województwach, znacząca większość osób pracuje w sektorze usługowym (53,09% w 2007 r.), natomiast w sek-

Rys. 4. Stopa bezrobocia wg powiatów na koniec marca 2009 r.



Źródło: Opracowanie „Bezrobotni oraz stopa bezrobocia wg województw, podregionów oraz powiatów – marzec 2009 r.”, GUS

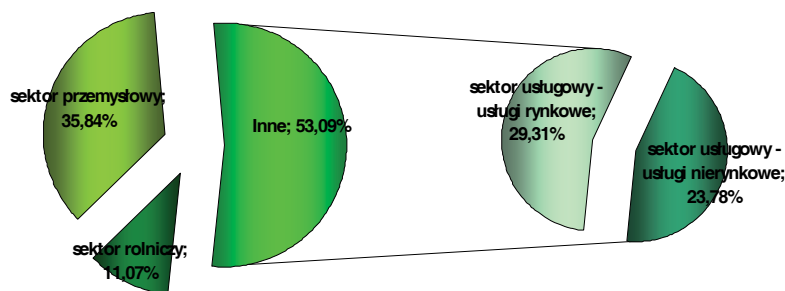
cia, a powiatem, gdzie było ono najniższe wyniósł 21,4 p. p.

Porównując powyższe dane z poziomem bezrobocia rejestrowanego na koniec 2008 r. na uwagę zasługują dość znaczny wzrost bezrobocia na poziomie całego regionu, jak i poszczególnych powiatów. W grudniu 2008 r. stopa bezrobocia wyniosła 12,4%, przy czym w 6 powiatach była niższa od średniej wojewódzkiej. Rozstęp między najwyższym i najniższym poziomem bezrobocia wyniósł 22,1 p. p. Najwyższy wzrost obserwowano w powiecie zielonogórskim (4,6 p.p), najniższy w Gorzowie Wielkopolskim (1,5 p.p.).

torze przemysłowym zatrudnionych jest 35,84%, a w rolniczym 11,07% ogółu pracujących. Szczegółowy rozkład przedstawiono poniżej.

W 2007 r. w województwie było ok. 485 tys. osób aktywnych zawodowo, z czego 437 tys. to osoby pracujące. Liczba osób biernych zawodowo w 2007 r. wyniosła ok. 300 tys., przy czym w latach 2004-2005 liczba tych osób nieznacznie rosła, a od 2006 roku mamy do czynienia z powolnym spadkiem. **Współczynnik aktywności zawodowej w 2007 r. wyniósł 53,4%, a różnica między współczynnikami dla mężczyzn (62,1%) i kobiet (45,6%) była bardzo duża sięgając 16,5 p. p.** Jednocześnie war-

Rys. 5. Struktura pracujących wg sektorów ekonomicznych w 2007 r.



Źródło: BDR GUS

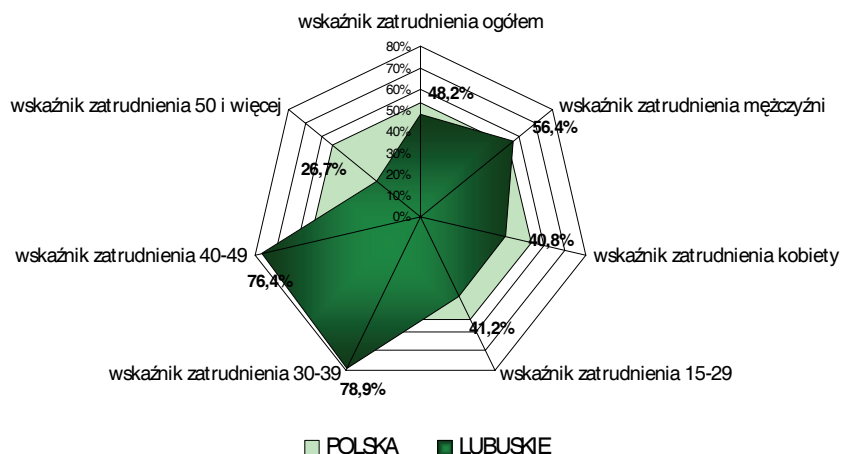
to zauważyć, że począwszy od 2006 r. zróżnicowanie współczynnika aktywności zawodowej wg płci utrzymuje się prawie na jednakowym poziomie. Wg danych za IV kwartał 2008 r., współczynnik spadł do poziomu 51,4%, w tym 60,8% w przypadku mężczyzn oraz 42,6% dla kobiet. Pogłębiła się tym samym różnica między poziomem współczynnika wg płci do poziomu 18,2 p.p., przy czym większy spadek odnotowano w odniesieniu do kobiet (o 3 p.p.).

W 2007 r. wskaźnik zatrudnienia (osoby w wieku 15 lat i więcej) w województwie lubuskim wyniósł 48,2%, w tym kobiet – 40,8%, mężczyzn – 56,4%. **Analizując poziom wskaźnika zatrudnienia wg wieku, był on największy w grupie 30-39 lat (78,9%), najmniejszy natomiast w grupie 50+ (26,7%).** Jednocześnie, największe zróżnicowa-

nienia kobiet oraz pozostałych grup wiekowych kształtuje się w województwie poniżej średniej dla kraju.

Jednocześnie, województwo lubuskie charakteryzuje jeden z najniższych wskaźników zatrudnienia w sektorze badawczo-rozwojowym. Udział osób zatrudnionych w tym sektorze w relacji do liczby pracujących ogółem wynosił w woj. lubuskim zaledwie 0,26% w porównaniu ze średnią dla Polski na poziomie 0,78%. Porównując zatrudnienie w sektorze badawczo-rozwojowym w okresie 2004-2007 do ogólnej liczby zatrudnionych w tym sektorze w Polsce zauważamy systematyczny powolny spadek zatrudnienia z 1,21% w 2004 r. do 1,04% w 2007 r.

Rys. 6. Wskaźnik zatrudnienia w województwie lubuskim i w Polsce w 2007 r.



Źródło: BDR GUS

nie wskaźnika zatrudnienia wg płci odnotowano również w grupie osób w wieku 50+ (19,8 p.p.). Również w tej grupie osób wzrost wskaźnika w okresie 2004-2007 był najniższy, zmieniając się z poziomu 24,1% do 26,7%. Wartości wskaźnika zatrudnienia w ww. przekrojach w woj. lubuskim i w Polsce przedstawia wykres powyżej.

Jak widać na wykresie, województwo lubuskie wyróżnia się pozytywnie na tle kraju pod względem poziomu zatrudnienia osób w wieku 30-39 lat oraz osób w grupie wiekowej 40-49 lat. Na podstawie powyższych danych można wnioskować, iż sytuacja tych grup osób w województwie lubuskim na rynku pracy jest przeciętnie lepsza od sytuacji w kraju. Wyższy niż dla kraju jest również poziom zatrudnienia mężczyzn, natomiast wskaźnik zatrud-

Na uwagę zasługuje tzw. *miernik kapitału ludzkiego* – wypracowany w wyniku prowadzonych przez Urząd Statystyczny we Wrocławiu w latach 2007-2008 badań, mających na celu analizę zróżnicowania województw w kontekście pięciu kluczowych obszarów kapitału ludzkiego: edukacji, rynku pracy, zdrowia, potencjału demograficznego oraz spójności społecznej i terytorialnej.

Poziom kapitału ludzkiego województw określono w ujęciu czasowym, aby zaobserwować zmiany wartości poszczególnych wskaźników obrazujących kapitał ludzki zachodzące w różnych regionach. Analizowane obszary opisano za pomocą cech, których wartości liczbowe mają postać wskaźników, co pozwoliło na porównanie województw.

Przy pomocy ogólnego miernika kapitału ludzkiego¹ stworzono ranking województw w podziale na cztery grupy poziomu wartości wskaźnika² za 2002 r. Poniższa tabelka prezentuje lokaty zajmowane przez województwo śląskie w latach 2002, 2003 i 2006.

województwo osiągało dobre wyniki w obszarze potencjału demograficznego, a w 2003 r. również w zakresie mierników rynku pracy.

Tab. 1 Lokaty województwa lubuskiego i poziomy miernika kapitału ludzkiego wg obszarów badawczych

Lubuskie	KAPITAŁ LUDZKI	Edukacja	Rynek pracy	Zdrowie	Potencjał demograficzny	Spójność społeczna i terytorialna
2002	15	14	15	16	8	8
2003	13	15	5	14	6	13
2006	14	16	9	13	4	15

Poziom wartości miernika	b. niski	niski	średni	wysoki

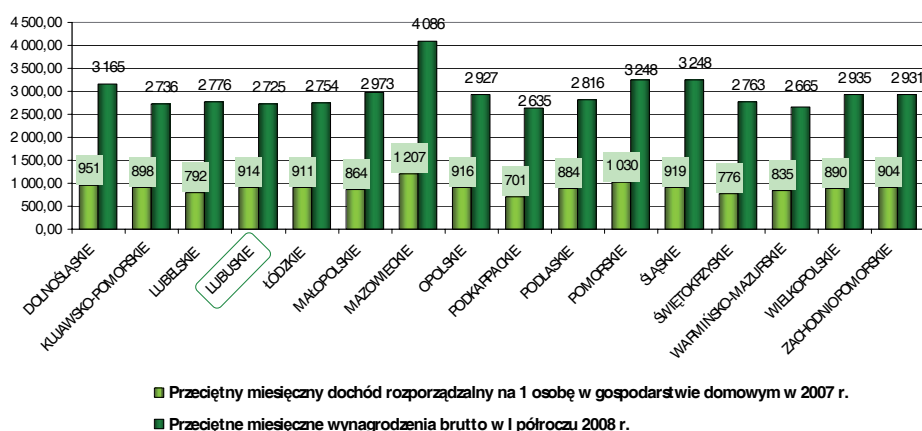
Źródło: Opracowanie własne na podstawie notatki informacyjnej Urzędu Statystycznego we Wrocławiu „Kapitał Ludzki w województwie dolnośląskim w latach 2002-2006. Międzywojewódzka analiza porównawcza.”

W 2002 r. województwo lubuskie zajęło 15 lokatę i wraz z województwem warmińsko-mazurskim zostało zaliczone do grupy o bardzo niskim poziomie kapitału ludzkiego. Należy zwrócić uwagę, iż w dwóch obszarach tj. rynku pracy i zdrowia region lubuski osiągnął bardzo niski poziom wartości miernika. W 2003 r. lubuskie zajęło 13 lokatę i pogorszeniu uległa sytuacja w obszarze edukacji oraz spójności społecznej i terytorialnej, natomiast znaczącej poprawie uległy mierniki dotyczące rynku pracy. Natomiast w 2006 r. odnotowano spadek województwa o jedną lokatę i dalszemu pogorszeniu uległa sytuacja w obszarze zdrowia oraz w obszarze spójności społecznej i terytorialnej. Warto podkreślić, iż we wszystkich analizowanych latach

POZIOM DOCHODÓW I SYTUACJA SPOŁECZNA

Analizując sytuację osób biernych zawodowo wg przyczyn bierności należy zauważyć, iż dominowały osoby korzystające ze świadczeń emerytalnych (34,3% ogółu biernych zawodowo) oraz osoby, które podjęły naukę lub uzupełniają kwalifikacje (25,6%). Udział osób korzystających ze świadczeń emerytalnych był o kilka punktów proc. niższy niż średnia dla kraju. Ponadto w województwie lubuskim obserwowano niższy niż na poziomie kraju udział osób biernych z przyczyn związanych z obowiązkami rodzinnymi i prowadzeniem domu.

Rys. 7. Dochód rozporządzalny i przeciętne wynagrodzenie w województwach w Polsce w 2007 r. i w I półroczu 2008



Źródło: Opracowanie własne na podstawie BDR GUS oraz Zatrudnienie i wynagrodzenie w gospodarce narodowej w I półroczu 2008 r.

- Miernik liczony jest jako średnia arytmetyczna mierników cząstkowych dla badanych obszarów.
- Poziom wartości miernika: bardzo niski (0,355; 0,429), niski (0,429; 0,506), średni (0,506; 0,584), wysoki (0,584; 0,653).

Jeśli chodzi o poziom dochodów ludności oraz wynagrodzenia, na wykresie poniżej zestawiono informacje dot. przeciętnego miesięcznego wynagrodzenia brutto w I półroczu 2008 r. oraz przeciętny miesięczny dochód rozporządzalny na 1 osobę w gospodarstwie domowym w 2007 r. w województwach w Polsce.

Jak widać na rys. 6, poziom dochodów rozporządzalnych i wysokość wynagrodzenia brutto są silnie ze sobą skorelowane. W przypadku wskaźnika przeciętne miesięczne wynagrodzenie brutto, województwo lubuskie znajduje się w grupie 12 województw, w których wynagrodzenie mieści się w przedziale od 2 600 zł od 3 000 zł, jedynie w woj. śląskim, dolnośląskim wysokość wynagrodzenia jest większa niż 3 000 zł, a w woj. mazowieckim przekracza 4 000 zł.

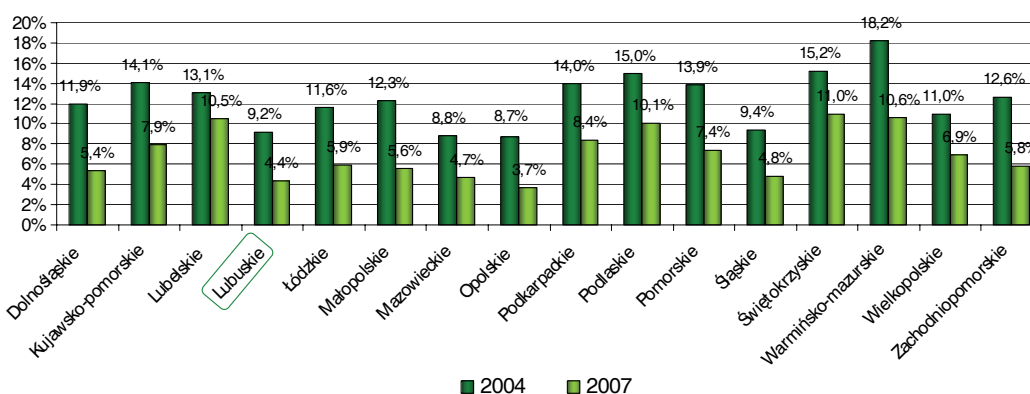
Na podstawie danych za 2007 r. dla powiatów województwa lubuskiego, rozbieżności między wysokością przeciętnego wynagrodzenia brutto w po-

wództwa warto odnieść się również do danych dot. odsetka osób żyjących poniżej minimum egzystencji³. Na rys. 7 przedstawiono jak kształtowały się wartości tego wskaźnika w 2004 i 2007 r. w województwach w Polsce.

Jak widać, udział osób żyjących poniżej minimum egzystencji w województwie lubuskim (4,4%) stale kształtuje się na poziomie poniżej średniej dla kraju (6,6%), co daje temu regionowi drugie miejsce w kraju, po województwie opolskim, gdzie wskaźnik ten jest najniższy.

Biorąc pod uwagę inny wskaźnik powiązany z rynkiem pracy, tj. odsetek osób w wieku 18-59 żyjących w gospodarstwie domowym, w którym żadna osoba dorosła nie pracuje, wartość tego wskaźnika w województwie lubuskim w 2007 r. wyniosła 11,6% w porównaniu ze średnią dla Polski na poziomie 11,2%. Jednocześnie, wskaźnik ten dla województwa lubuskiego znacząco spadł w porównaniu z 2004 r., gdy wynosił aż 17,8% i był jednym z najwyższych w kraju.

Rys. 8. Odsetek osób żyjących poniżej minimum egzystencji w 2004 i 2007 r.



Źródło: Warunki życia ludności Polski w latach 2004-2005, niepublikowane dane za 2007; GUS

szczególnych powiatach były stosunkowo niskie, a różnica między powiatami o najwyższym i najniższym przeciętnym wynagrodzeniu brutto wyniosła 812 zł. Najniższe przeciętne wynagrodzenie brutto było w powiecie sulęcińskim – ok. 1 954 zł, natomiast najwyższe przeciętne wynagrodzenie odnotowano w mieście Zielona Góra – ok. 2 727 zł.

Analizując poziom ubóstwa mieszkańców woje-

Jeśli chodzi o liczbę osób, którym przyznano decyzją świadczenie w ramach pomocy społecznej⁴ na 1000 mieszkańców, wartość tego wskaźnika w województwie lubuskim należała do jednej z najwyższych w kraju i w 2007 r. wyniosła 85 osób w porównaniu z wartością krajową równą 62. Jednocześnie, w porównaniu z 2006 r., liczba osób, którym przyznano świadczenie w województwie spadła z poziomu 104, a zatem o 19 osób. Spadek

3 Minimum egzystencji uwzględnia potrzeby, których zaspokojenie nie może być odłożone w czasie, a konsumpcja niższa od tego poziomu prowadzi do biologicznego wyniszczenia. Poziom minimum jest ustalany przez Instytut Pracy i Spraw Socjalnych m.in. w zależności od liczby osób w gospodarstwie domowym oraz tego czy jest to gospodarstwo pracownicze czy emeryckie. Wysokość minimum egzystencji jest publikowana na stronie internetowej IPISS – www.ipiss.com.pl

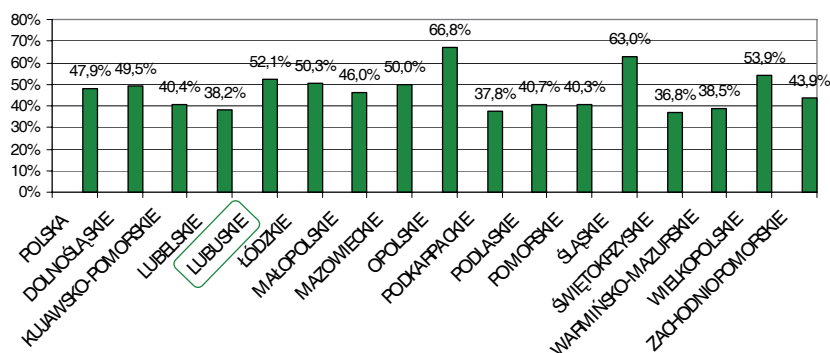
ten był wyższy niż średnia zmiana na poziomie kraju (spadek o 12 osób).

EDUKACJA I WYKSZTAŁCENIE

Analizując poziom upowszechnienia edukacji przedszkolnej w województwie lubuskim należy stwierdzić, że był on nieco wyższy niż średnia dla kraju. W 2007 r. odsetek dzieci w wieku 3-6 lat uczęsz-

wano również na poziomie kraju, gdzie wyniósł on niecałe 2 p. p. Jeśli chodzi o poziom skolaryzacji na etapie gimnazjum, w 2007 r. to zaobserwowano niewielki spadek w stosunku do 2004 r. do poziomu 94,5% (ok. 0,7 p.p), spadek ten był wyższy o ok. 0,2 p.p. w porównaniu do kraju. Jeśli chodzi o szkolnictwo ponadgimnazjalne, tj. szkoły zawodowe i ogólnozawodowe, w 2007 r. odnotowano stosunkowo znaczący spadek wskaźnika skolaryzacji o ok. 3 p. p. do poziomu 35,1%. W odniesieniu do skolaryzacji na poziomie liceów ogólnokształ-

Rys. 9. Odsetek dzieci w wieku 3-6 lat uczestniczących w edukacji przedszkolnej w 2007 r.



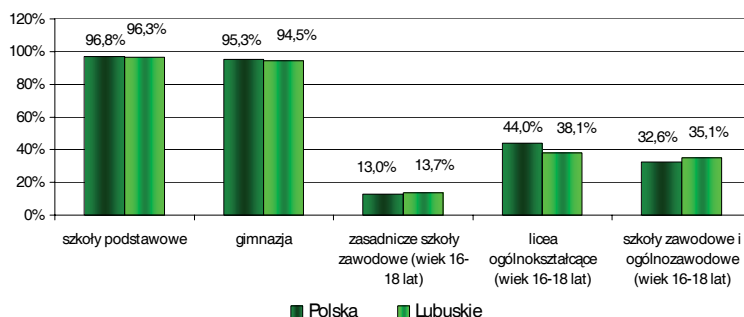
Źródło: BDR GUS

czających do placówek wychowania przedszkolnego wyniósł ponad 52% w porównaniu z wartością średnią w Polsce na poziomie 47,9%. W porównaniu z 2004 rokiem wskaźnik upowszechnienia edukacji przedszkolnej wzrósł o ok. 7 p. p.

Jeśli chodzi o wskaźnik skolaryzacji⁵ netto na poziomie szkoły podstawowej, w 2007 r. odnotowano spadek jego wartości w porównaniu z 2004 r. o 2,1 p. p. do poziomu 96,3%. Spadek zaobserwo-

ujących, wskaźnik netto w 2007 r. wyniósł 38,1% i był niższy niż średnia dla kraju – 44%. Na wykresie poniżej przedstawiono porównanie wartości wskaźnika skolaryzacji netto na poszczególnych poziomach nauczania w województwie lubuskim w Polsce.

Rys. 10. Wskaźnik skolaryzacji na poziomie szkolnictwa podstawowego, gimnazjalnego, ponadpodstawowego i ponadgimnazjalnego w Polsce i w województwie lubuskim w 2007 r.



Źródło: BDR GUS

4 Na podstawie Sprawozdań rocznych z udzielonych świadczeń pomocy społecznej - pieniężnych, w naturze i usługach za styczeń-grudzień 2006 r. oraz styczeń-grudzień 2007 r., (MPiPS 03), Ministerstwo Pracy i Polityki Społecznej.

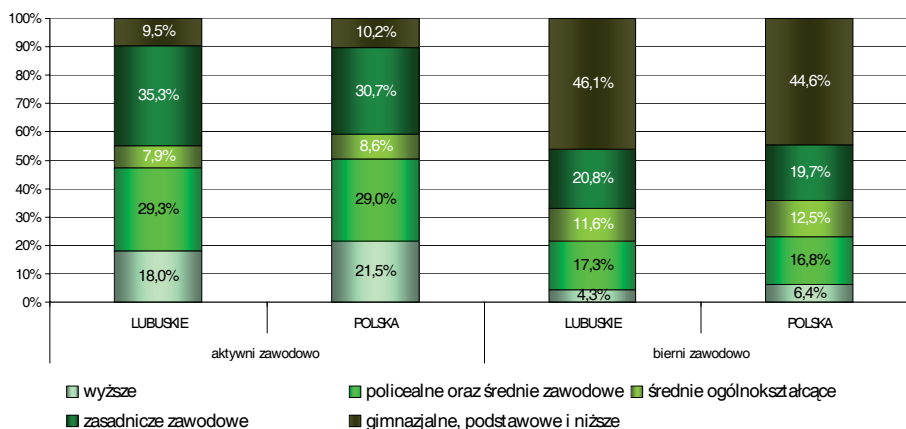
5 Wskaźnik skolaryzacji netto liczony jest jako relacja uczniów na początku roku szkolnego na danym poziomie kształcenia w danej grupie wieku do liczby ludności (wg stanu na dzień 31 grudnia) w grupie wieku odpowiadającej temu poziomowi nauczania, np. w wieku 7-12 lat dla szkoły podstawowej (źródło: GUS – www.stat.gov.pl).

Analizując zróżnicowanie poziomu skolaryzacji na poziomie województwa, można je określić na podstawie wskaźnika skolaryzacji netto dla szkół podstawowych i gimnazjów. W odniesieniu do skolaryzacji netto w szkołach podstawowych, wskaźnik osiąga najniższą wartość w powiecie gorzowskim (88,8% w 2007 r.) oraz powiecie zielonogórskim (91,7%), a różnica między powiatami o najniższej i najwyższej wartości wskaźnika sięga ok. 13 p. p. Jeśli chodzi o wartość wskaźnika skolaryzacji na poziomie gimnazjum, najniższe wartości odnotowano w tych samych powiatach, przy czym rozstęp między wartością najwyższą i najniższą był jeszcze wyższy niż w przypadku skolaryzacji netto w szkołach podstawowych i w 2007 r. wyniósł ponad 31 p. p.

Jeśli chodzi o kształcenie osób dorosłych, wskaźnik kształcenia ustawicznego, tj. udział osób w wieku 25-64 lata uczących się i doksztalających w ogólnej liczbie ludności w tym wieku, w latach 2004 - 2007 wahał się pomiędzy 4,8% a 4%. Jednocześnie, wskaźnik ten w województwie lubuskim jest niższy niż średnia dla Polski (w roku 2007 wskaźnik dla kraju kształtował się na poziomie 5,1%). Na uwagę zasługuje bardzo duża różnica między poziomem tego wskaźnika w woj. lubuskim, a województwami o najwyższym poziomie kształcenia ustawicznego. Wartość wskaźnika ogółem w 2007 r. w województwie lubuskim jest o 4,3 p. p. niższa od wartości w województwie mazowieckim (8,3%).

Analizując wykształcenie ludności w województwie lubuskim warto przyrzeć się poziomowi wykształcenia osób aktywnych oraz biernych zawodowo. Jeśli chodzi o tę pierwszą grupę, wg danych za 2007 r. osoby z wykształceniem wyższym stanowiły ok. 18% ogółu aktywnych zawodowo, a zatem o ok. 3,5 p. p. mniej niż na poziomie kraju. Udział osób z wykształceniem policealnym i średnim zawodowym jest nieznacznie wyższy od wartości ogółem dla kraju i wynosi ok. 29,3%. Podobnie, w przypadku osób z wykształceniem zasadniczym zawodowym – ich udział jest wyższy niż średnia dla kraju o 4,6 p.p. i wynosił w 2007 r. 35,3%. Biorąc natomiast pod uwagę odsetek osób z wykształceniem średnim ogólnokształcącym oraz gimnazjalnym, podstawowym i niższym zauważymy, iż ich udział był niższy niż w kraju o ok. 0,7 p.p. Jeśli chodzi o strukturę osób biernych zawodowo wg wykształcenia, udział osób z wykształceniem wyższym oraz średnim ogólnokształcącym był niższy niż w kraju i w 2007 r. wyniósł odpowiednio 4,3% i 11,6%. Wyższy był natomiast odsetek osób z wykształceniem policealnym oraz średnim zawodowym, zasadniczym zawodowym jak również gimnazjalnym, podstawowym i niższym i wyniósł odpowiednio 17,3%, 20,8%, 46,1% ogółu biernych zawodowo. Struktura poziomu wykształcenia osób aktywnych i biernych zawodowo w województwie oraz w Polsce została przedstawiona na wykresie poniżej.

Rys. 11. Udział osób z wykształceniem wyższym, policealnym i średnim zawodowym, średnim ogólnokształcącym, zasadniczym zawodowym oraz gimnazjalnym, podstawowym i niższym w ogóle osób biernych zawodowo i aktywnych zawodowo w 2007 r.

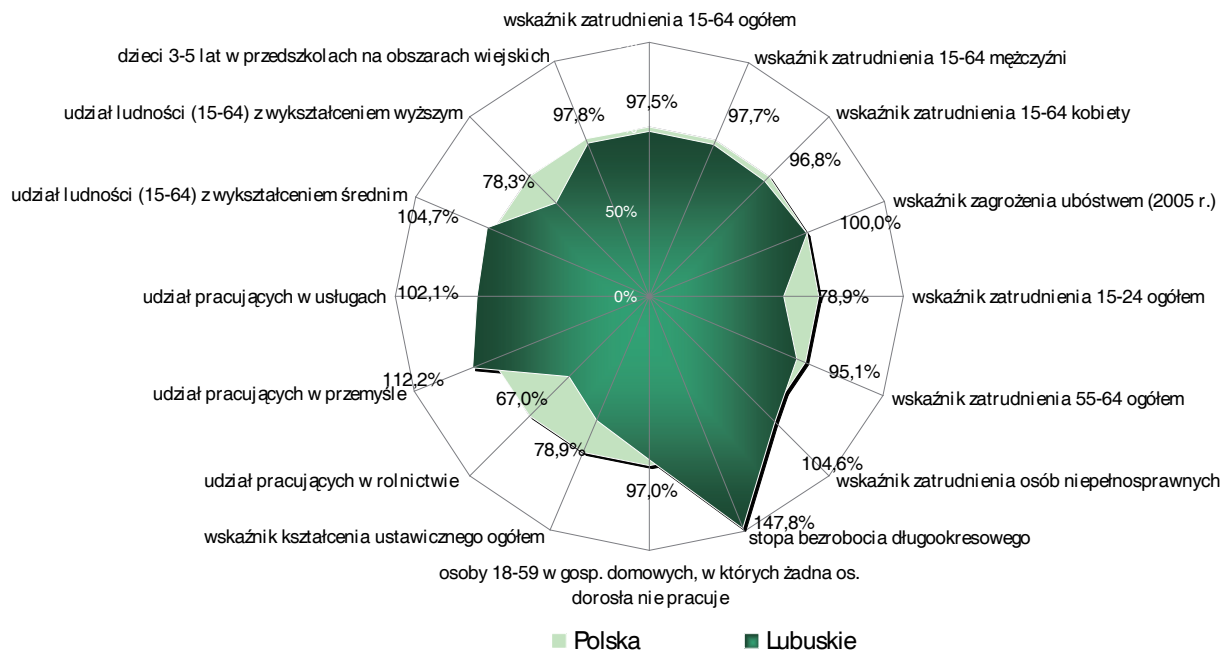


Źródło: BDR GUS

REALIZACJA CELÓW STRATEGICZNYCH PROGRAMU KAPITAŁ LUDZKI

Na poniższym wykresie przedstawiono poziom realizacji wybranych wskaźników monitorowania PO KL w województwie lubuskim.

Rys. 12. Poziom monitorowania celów PO KL w województwie lubuskim w relacji do wartości w kraju w 2007 r.



Źródło: BAEL, na podstawie obliczeń DAE MPIPS

Jak widać na wykresie w przypadku kilku wskaźników województwo lubuskie osiąga wartości lepsze niż przeciętne wartości dla kraju. Region lubuski wyróżnia się w szczególności poziomem wskaźnika zatrudnienia osób niepełnosprawnych. Wysoki okazuje się także udział osób pracujących w przemyśle, który stanowił 112,2% wartości dla Polski. Na uwagę zasługuje poziom stopy bezrobocia długookresowego, której odwrotność (patrzy przypis poniżej) stanowi aż 147,8% wartości dla kraju, co sytuuje województwo w grupie regionów o najniż-

szym bezrobociu długotrwałym (3,56% w porównaniu z 5,26% na poziomie Polski).

Najśłabsze wyniki na tle kraju województwo osiąga w odniesieniu do wskaźnika zatrudnienia osób w wieku 15-24 lat, który w 2007 r. wyniósł zaledwie 20,4% w porównaniu ze średnią dla kraju rządu 25,8%. Na uwagę zasługuje również niski udział osób z wykształceniem wyższym w grupie osób w wieku 15-64 lata – 12,3% w stosunku do wartości dla Polski na poziomie 15,7%.

6 Ze względu na brak danych za 2007 r., na wykresie podano wartość wskaźnika zagrożenia ubóstwem relatywnym otrzymaną w ramach badania EU-SILC przeprowadzonego w 2006 r. W odniesieniu do wskaźników: osoby w wieku 18-59 lat żyjące w gospodarstwach domowych, w których żadna dorosła osoba nie pracuje, stopa bezrobocia długookresowego oraz wskaźnik zagrożenia ubóstwem relatywnym, przedstawione na wykresie wartości stanowią odwrotność relacji wartości wskaźnika w województwie do wartości w kraju.

REALIZACJA CELÓW SZCZEGÓŁOWYCH PROGRAMU KAPITAŁ LUDZKI⁷

Priorytet VI

W ramach *celu szczegółowego 1 Zwiększenie zasięgu oddziaływania Aktywnej Polityki Rynku Pracy* udział w projektach zakończyło 1 189 osób, w tym 588 kobiet, co stanowi jedyne 4,4% wartości docelowej wskaźnika. Jednocześnie środki na rozpoczęcie działalności gospodarczej uzyskały 393 osoby, w tym 146 kobiet, co stanowi 12,9% wartości docelowej.

W ramach *celu szczegółowego 2 Zwiększenie poziomu zatrudnienia wśród osób młodych*, 388 osób w wieku 15-24 lata zakończyło udział w projektach (5,3% wartości docelowej), w tym 166 osób z obszarów wiejskich (8,4% wartości docelowej). Ponadto, 62 osoby młode otrzymały środki na rozpoczęcie działalności gospodarczej, w tym 26 kobiet, co stanowi ok. 8,5% wartości docelowej. Jednocześnie 597 osób młodych otrzymało wsparcie w ciągu pierwszych 100 dni od zarejestrowania się w urzędzie pracy.

Jeśli chodzi o realizację *celu szczegółowego 3 Zmniejszenie bezrobocia wśród osób znajdujących się w szczególnie trudnej sytuacji na rynku pracy*, w projektach wdrażanych w Priorytecie VI zakończyło udział 36 osób niepełnosprawnych (3,6% wartości docelowej), 270 osób długotrwale bezrobotnych (16,7%) oraz 465 osób z terenów

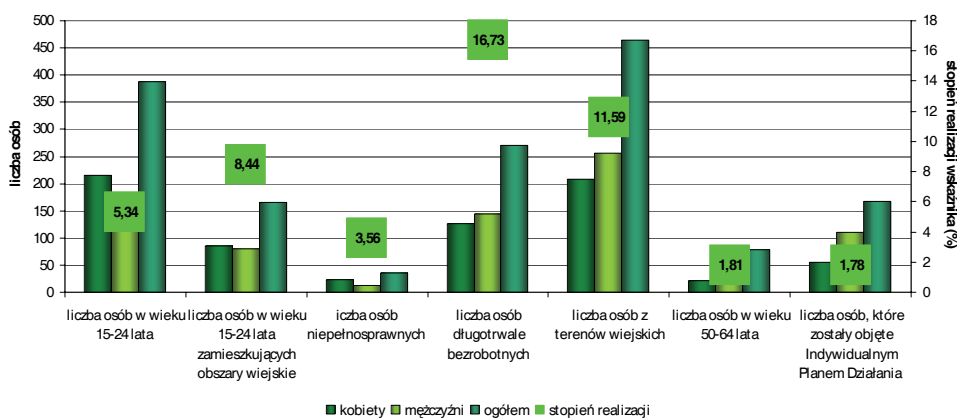
wiejskich (11,6% wartości docelowej). Liczba kobiet biorących udział w projektach była niższa niż mężczyzn i stanowiła 49,4% ogółu osób, które zakończyły uczestnictwo w projektach. Liczba kobiet przeważała jedynie w grupie osób w wieku 15-24 lata oraz wśród osób niepełnosprawnych. Jednocześnie, wśród osób, które otrzymały środki na rozpoczęcie działalności gospodarczej były 3 osoby niepełnosprawne (3% wartości docelowej), 90 osób długotrwale bezrobotnych (55,9% wartości docelowej) oraz 136 osób z terenów wiejskich (33,8% wartości docelowej). Kobiety stanowiły 37,15% osób, które uzyskały środki na rozpoczęcie działalności gospodarczej.

W ramach realizacji celu szczegółowego 3 rozpoczęto ponadto wdrażanie 2 projektów wspierających rozwój inicjatyw lokalnych, co stanowi 13,3% wartości docelowej określonej dla województwa.

W odniesieniu do *celu szczegółowego 4 Zwiększenie poziomu zatrudnienia wśród osób starszych*, udział w projektach zakończyły 79 osób w wieku 50-64 lata (w tym zaledwie 22 kobiety), co stanowi 1,8% wartości docelowej określonej dla województwa. Środki na rozpoczęcie działalności gospodarczej otrzymało 26 osób w wieku starszym, czyli 8,5% wartości docelowej. Spośród osób, które uzyskały środki jedynie 19% stanowiły kobiety (5 osób).

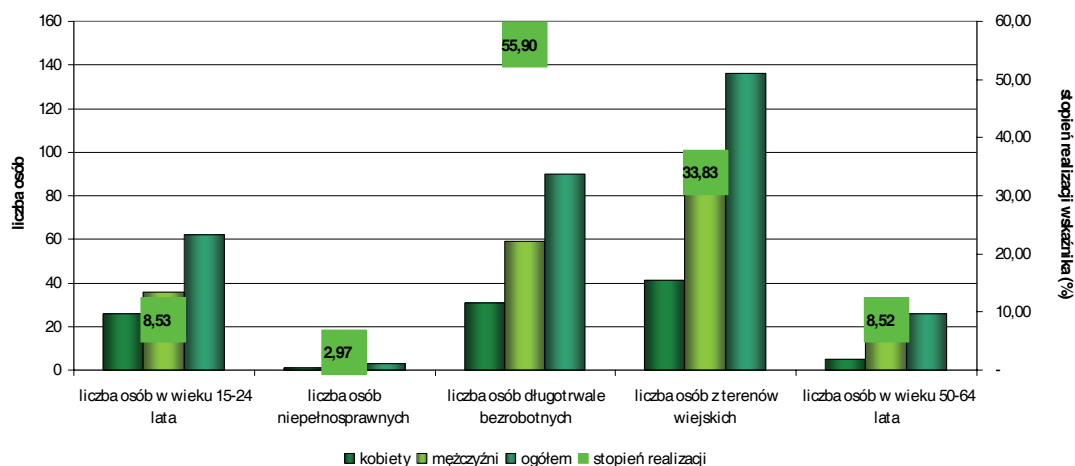
Na wykresie poniżej przedstawiono wykonanie wskaźników produktu dla Priorytetu VI w województwie lubuskim do końca 2008 r.

Rys. 13. Liczba osób, które zakończyły udział w projektach w ramach Priorytetu VI



⁷ Poniższe informacje opracowano na podstawie sprawozdania z realizacji Priorytetów komponentu regionalnego w województwie lubuskim za 2008 r.

Rys. 14. Liczba osób, które uzyskały środki na podjęcie działalności gospodarczej



Priorytet VII

W ramach celu szczegółowego 1 *Poprawa dostępu do rynku pracy osób zagrożonych wykluczeniem społecznym* 39,1% pracowników instytucji pomocy i integracji społecznej bezpośrednio zajmujących się aktywną integracją podniosło swoje kwalifikacje w systemie pozaszkolnym w stosunku do 100% wartości docelowej, co można uznać za bardzo dobry wynik. Od początku wdrażania Programu wsparciem objęto 203 pracowników instytucji pomocy i integracji społecznej. Ponadto, rozpoczęto realizację 2 projektów wspierających rozwój inicjatyw na rzecz aktywizacji i integracji społeczności

lokalnych w ramach Działania 7.3, co stanowi 3,6% wartości docelowej.

Pozostałe wskaźniki monitorowania Priorytetu VII do końca 2008 r. pozostały na poziomie zerowym.

Priorytet VIII i IX

W związku z faktem, iż w ramach Priorytetu VIII poziom wydatkowania stanowił zaledwie 0,1% alokacji na lata 2007-2013, natomiast w przypadku Priorytetu IX nie zatwierdzono żadnego wniosku o płatność, poziom wskaźników monitorowania obydwu Priorytetów pozostał na poziomie zerowym.

INFORMACJA NT. AKTUALNEGO STANU WDRAŻANIA PO KL

Analiza dokonana w niniejszej informacji powstała na podstawie danych pochodzących z systemu informatycznego KSI SIMIK 07-13, wspomagającego proces monitorowania programów operacyjnych finansowanych ze środków UE (wg stanu na dzień 8 czerwca 2009 r.).

Prezentowane dane odzwierciedlają poszczególne etapy wdrażania Programu Operacyjnego Kapitał Ludzki (PO KL) 2007-2013, jedyne w Polsce programu operacyjnego finansowanego ze środków Europejskiego Funduszu Społecznego (EFS), począwszy od procesu wyboru projektów do rozliczeń wydatków w ramach PO KL.

Proces kontraktacji rozpoczyna się od wyboru wniosków przeznaczonych do realizacji, złożonych w odpowiedzi na konkurs lub projektów systemowych przedstawionych do oceny zgodnie z Szczegółowym Opisem Priorytetów PO KL.

W trakcie oceny projektów dokonywana jest weryfikacja formalna oraz merytoryczna każdego wniosku o dofinansowanie realizacji projektu.

Przedstawione dane dotyczą wyłącznie wniosków, które uzyskały pozytywną ocenę formalną i zostały skierowane do oceny merytorycznej.

Każdy z poprawnych pod względem formalnym

wniosek przechodzi ocenę merytoryczną. Ocena merytoryczna, w systemie wyboru konkursowego jest oceną przeprowadzaną przez dwie osoby niezależnie od siebie przyznające punkty za poszczególne elementy wniosku, zgodnie z zaakceptowanymi dla danego konkursu kryteriami wyboru projektów. Następnie wnioski są umieszczane na liście rankingowej zgodnie z ilością uzyskanych punktów. Wnioski, które uzyskały minimum 60% punktów w trakcie oceny merytorycznej wniosku o dofinansowanie, w ramach niniejszego zestawienia otrzymują status zatwierdzone, natomiast wnioski z mniejszą ilością punktów uzyskują status odrzucone.

Dofinansowanie uzyskują kolejne wnioski z listy rankingowej, w zależności od wielkości dostępnych środków przeznaczonych na dany konkurs. W celu podpisania umowy beneficjent zobowiązany jest dostarczyć, jako załączniki do umowy, wymagane dokumenty określone w dokumentacji konkursowej, ponadto w niektórych przypadkach po ocenie wniosku, a przed podpisaniem umowy przeprowadzane są negocjacje pomiędzy beneficjentem a instytucją ogłaszającą konkurs dot. np. niektórych elementów budżetu.

Następnym elementem procesu kontraktacji jest podpisanie umowy (lub w niektórych przypadkach wydanie decyzji o dofinansowaniu). Dopiero te projekty w niniejszym zestawieniu widnieją jako podpisane umowy/wydane decyzje.

Kolejnym etapem w ramach cyklu życia projektu jest rozliczenie wydatków w ramach projektu. Należy pamiętać, iż w Programie Operacyjnym Ka-

pitał Ludzki w większości wypadków beneficjent otrzymuje zaliczkę na realizację projektu. Zaliczka wypłacana jest po podpisaniu umowy o dofinansowanie i w zależności od projektu może wynosić nawet do 100% wartości dofinansowania.

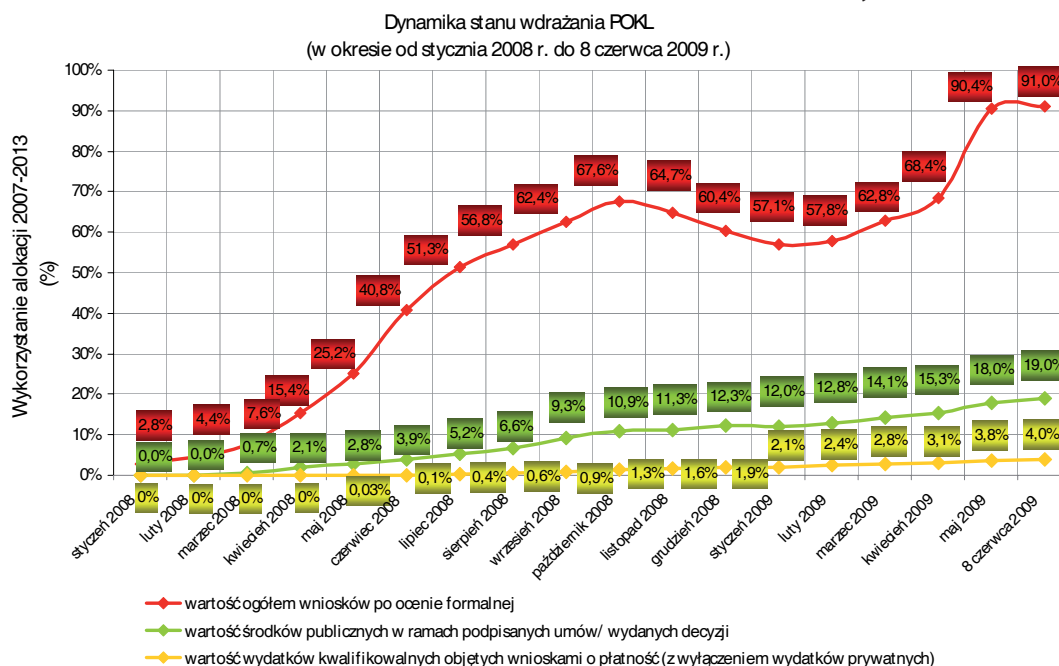
Następnie ponoszone są wydatki w ramach projektu, które rozliczane są wnioskiem beneficjenta o płatność. Wydatki rozliczone we wnioskach o płatność (a więc takie, które zostały ujęte we wnioskach o płatność, a następnie zweryfikowane i zatwierdzone przez odpowiednią instytucję) znajdują się w niniejszym zestawieniu jako „wydatkowanie”. Niniejsze zestawienie nie pokazuje kwot wypłaconych beneficjentom, a jedynie kwoty rozliczone i zatwierdzone.

Postęp realizacji programu, począwszy od stycznia 2008 r., prezentują poniższe dwa wykresy. Wszelkie wyliczenia przedstawione w niniejszej informacji zostały wykonane w oparciu o kurs EBC z dn. 28 maja br. 1 Euro = 4,4910 PLN.

Pierwszy z wykresów przedstawia poziom złożonych wniosków o dofinansowanie, które przeszły ocenę formalną, poziom zawartych umów o dofinansowanie/wydanych decyzji i poziom wydatkowania – wszystkie trzy wartości odniesiono do wartości wszystkich środków przeznaczonych na realizację PO KL w Polsce w latach 2007-2013, czyli ponad 11,4 mld euro.

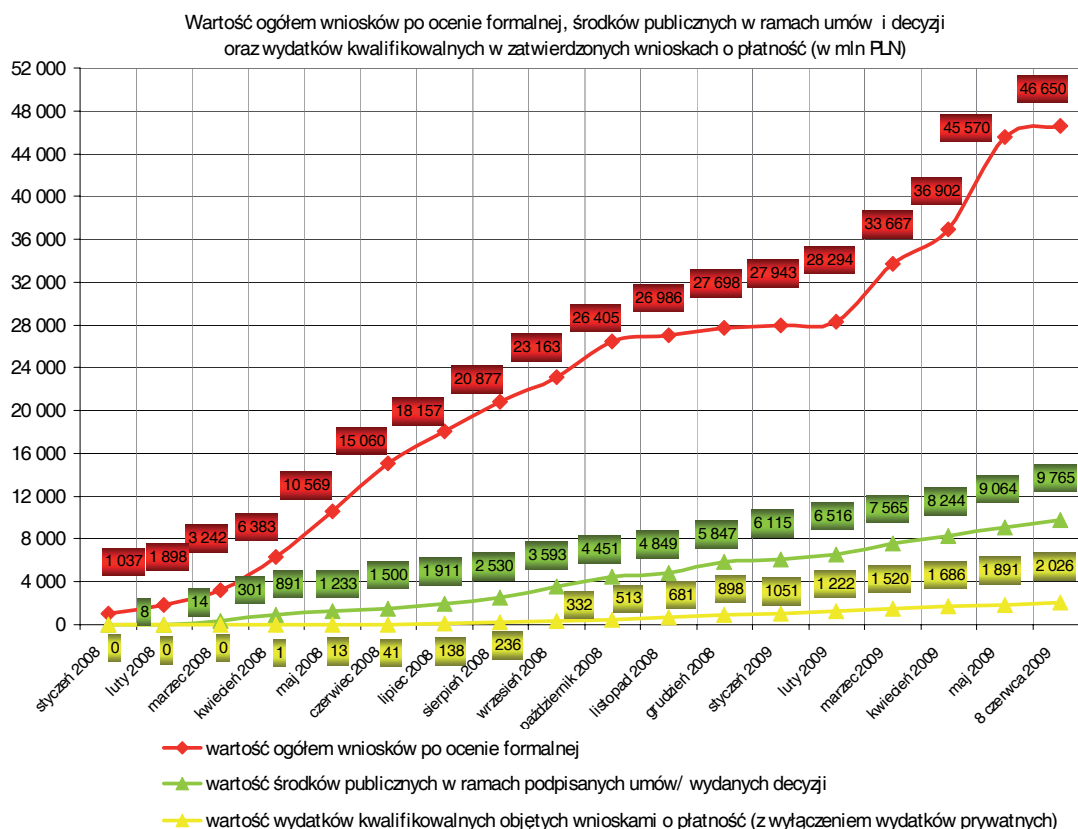
Drugi z wykresów prezentuje wyżej wspomniane trzy etapy realizacji projektów w ramach PO KL wyrażone w mln zł.

Wykres 1. Stan wdrażania PO KL w stosunku do całości środków finansowych na lata 2007-2013



Źródło: Obliczenia własne na podstawie KSI SIMIK 07-13 (wg stanu na dzień 08/06/09).

Wykres 2. Stan wdrażania PO KL (w mln zł)



Źródło: Obliczenia własne na podstawie KSI SIMIK 07-13 (wg stanu na dzień 04/05/09).

Należy zauważyć, iż spadek poziomu realizacji alokacji 2007-2013 wynikającej z wartości wniosków o dofinansowanie po ocenie formalnej (patrz wykres 1), w okresie od listopada 2008 r. do stycznia br., spowodowany był wahaniami kursu Euro. Złożone wnioski o dofinansowanie realizacji projektów.

1.1 Złożone wnioski o dofinansowanie realizacji projektów

Od początku realizacji programu, w ramach całego PO KL, ocenę formalną przeszło pozytywnie 45 601 wniosków o wartości ponad 46,6 mld zł, co stanowi 91% wszystkich środków finansowych na lata 2007 – 2013.

Spśród wszystkich wniosków poprawnych pod względem formalnym w wyniku weryfikacji merytorycznej zostało zatwierdzonych 16 340 wniosków o wartości ponad 15,8 mld zł. Weryfikacja merytoryczna 13 112 wniosków o wartości ponad 14,8 mld zł nadal trwa. W ramach komponentu centralnego zatwierdzono 1 281 wniosków o

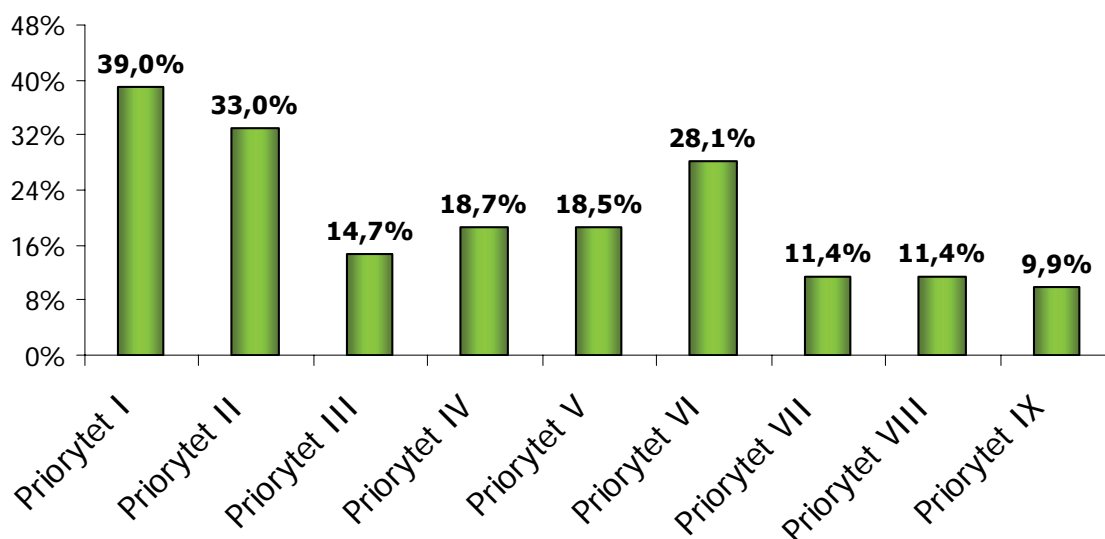
wartości ogółem wynoszącej ponad 6,7 mld zł (w komponentie centralnym realizowane są przede wszystkim projekty systemowe o dużej wartości). Natomiast w ramach komponentu regionalnego zatwierdzono 15 059 wniosków o wartości ogółem wynoszącej ponad 9,1 mld zł (w komponentie regionalnym wdrażane są projekty na terenie wszystkich województw). Dodatkowo w ramach Priorytetu X Pomoc techniczna zatwierdzono 76 wniosków o wartości blisko 458 mln zł.

1.2 Podpisane umowy/decyzje o dofinansowaniu

Stan wdrażania PO KL w odniesieniu do wartości podpisanych umów/ wydanych decyzji o dofinansowanie jako procentowe wykorzystanie dostępnych środków w ramach poszczególnych Priorytetów przedstawia poniższy wykres.

Poziom wykorzystania alokacji w ramach całego PO KL pod względem wartości podpisanych umów i wydanych decyzji stanowi 19%.

Wykres 3. Poziom wykorzystania alokacji 2007-2013 w ramach Priorytetów PO KL (środki zakontraktowane)



Źródło: Obliczenia własne na podstawie KSI SIMIK 07-13 (wg stanu na dzień 08/06/09).

W ramach komponentu centralnego zawarto 644 umowy/decyzje na kwotę środków publicznych ogółem około 4 mld zł. Stopień wykorzystania alokacji na lata 2007-2013 w ramach komponentu centralnego wyniósł 23,2%. Największy poziom wykorzystania alokacji wystąpił w Priorytecie I Zatrudnienie i integracja społeczna – 39% oraz w Priorytecie II Rozwój zasobów ludzkich i potencjału adaptacyjnego przedsiębiorstw oraz poprawa stanu zdrowia osób pracujących – 33%. W ramach Priorytetu II zawarto najwięcej umów (237) na kwotę środków publicznych ogółem około 1,2 mld zł.

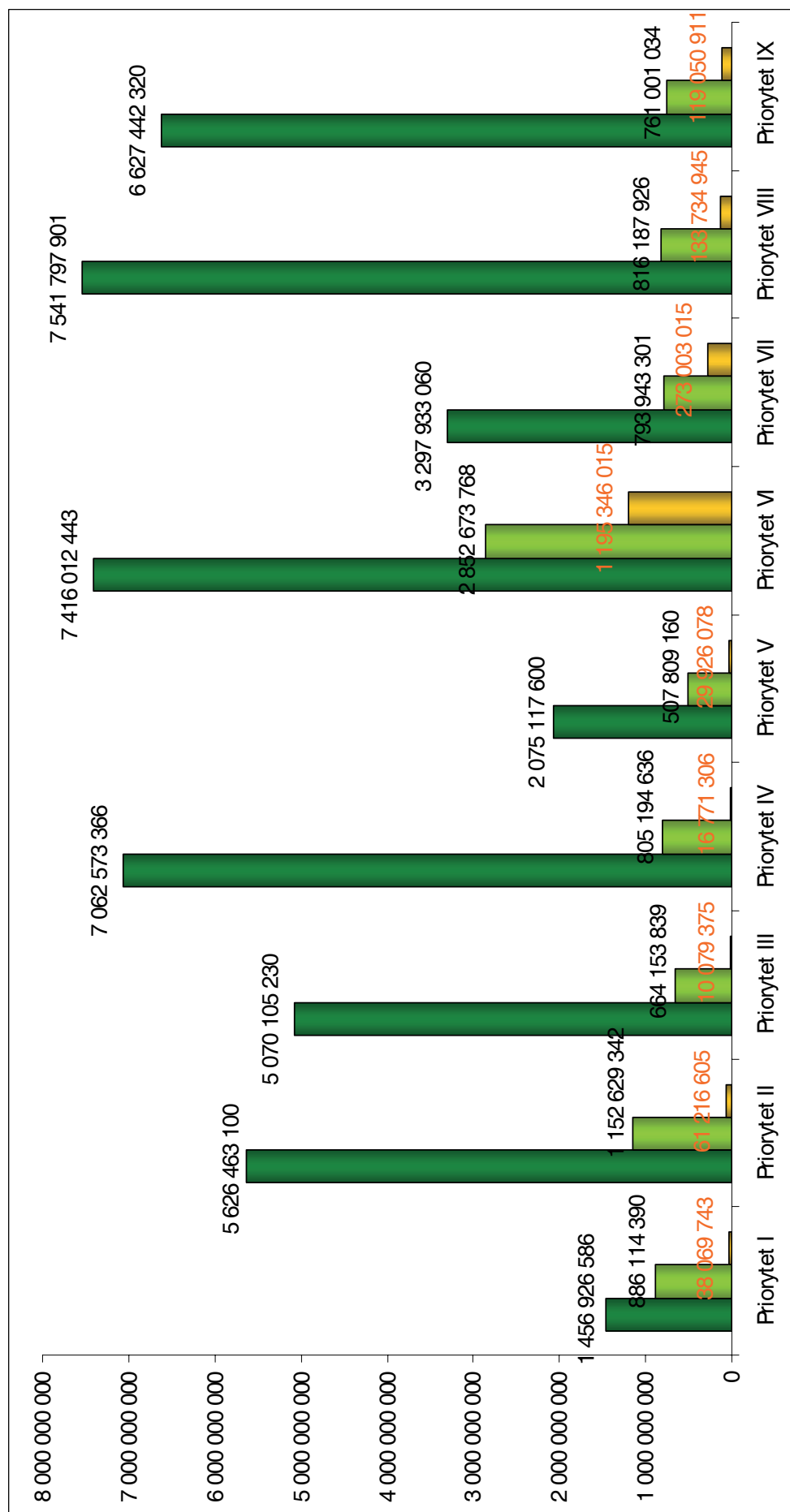
W ramach komponentu regionalnego zostało zawartych 8 025 umów/decyzji o dofinansowanie na kwotę środków publicznych ogółem ponad 5 mld zł. Stopień wykorzystania alokacji na lata 2007-2013 w ramach komponentu regionalnego wyniósł 16,4%. Najwięcej umów zostało zawartych w ramach Priorytetu VII Promocja integracji społecznej – 2 836 umów/decyzji o wartości około 794 mln zł, jednak umowy na najwyższą wartość blisko 2,9 mld zł podpisano w ramach Priorytetu VI Rynek pracy otwarty dla wszystkich (1 619 umów). Najwyższy stopień wykorzystania alokacji przewidzianej na lata 2007-2013 w ramach komponentu regionalnego wystąpił tym samym w Priorytecie VI i wyniósł 28,1%.

1.3 Zatwierdzone wnioski o płatność

Poziom realizacji alokacji 2007-2013 pod względem zatwierdzonych wniosków o płatność w ramach całego PO KL stanowi 4%.

Od początku realizacji programu uznano za kwalifikowalne na podstawie zatwierdzonych wniosków o płatność wydatki o wartości około 2 mld zł, w tym zdecydowanie najwięcej w ramach Priorytetu VI Rynek pracy otwarty dla wszystkich – blisko 1,2 mld zł. W ramach komponentu centralnego uznano za kwalifikowalne wydatki w wysokości około 156 mln zł, co stanowi zaledwie 0,9% realizacji alokacji na lata 2007-2013 dla tego komponentu. Stan wdrażania w ramach poszczególnych Priorytetów PO KL został zaprezentowany na wykresie nr 4 odzwierciedlającym wartość kontraktacji oraz wydatkowania.

Wykres 4. Stan wdrażania w ramach poszczególnych Priorytetów PO KL (w PLN)



Źródło: Obliczenia własne na podstawie KSI SIMIK 07-13 (wg stanu na dzień 04/05/09).

1.4 Postęp realizacji komponentu regionalnego PO KL

Postęp realizacji komponentu regionalnego PO KL (dotyczy Priorytetów VI-IX PO KL), wdrażanych przez samorządy województw, prezentują trzy poniższe wykresy (wykresy nr 5, 6 i 7).

W ramach komponentu regionalnego PO KL, wg stanu na 8 czerwca 2009 r., zostało złożonych 40 996 wniosków poprawnych pod względem formalnym na wartość ogółem około 24,9 mld zł. Spośród tych wniosków zatwierdzonych zostało 15 059 wniosków na kwotę około 9,1 mld zł. Najwięcej wniosków zostało zatwierdzonych w województwie mazowieckim

– 1 738 na kwotę ogółem blisko 1,1 mld zł, w województwie śląskim – 1 497, na kwotę około 1 mld zł oraz w województwie lubelskim – 1 320 na kwotę

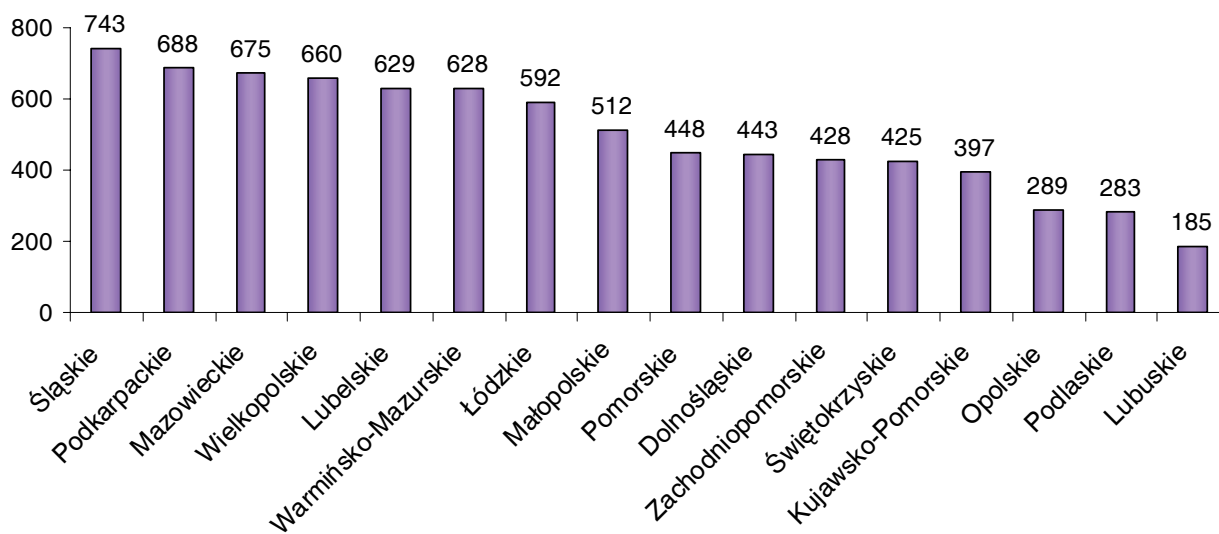
około 762 mln zł i w województwie warmińsko-mazurskim – 1 319 na kwotę ok. 700 mln zł.

W ramach komponentu regionalnego zostało podpisanych 8 025 umów. Wartość środków publicznych w ramach podpisanych umów/wydatanych decyzji o dofinansowanie to ponad 5,2 mld zł. Najwięcej środków zostało zakontraktowanych w województwie śląskim ponad 510 mln zł,

w województwie małopolskim około 466 mln zł oraz w województwie podkarpackim około 445 mln zł. Dodatkowo w województwie śląskim zostało podpisanych najwięcej umów – 743, natomiast najmniej umów podpisano

w województwie lubuskim – 185 o wartości około 97 mln zł. Poniższy wykres przedstawia liczbę podpisanych umów/wydatanych decyzji w ramach komponentu regionalnego.

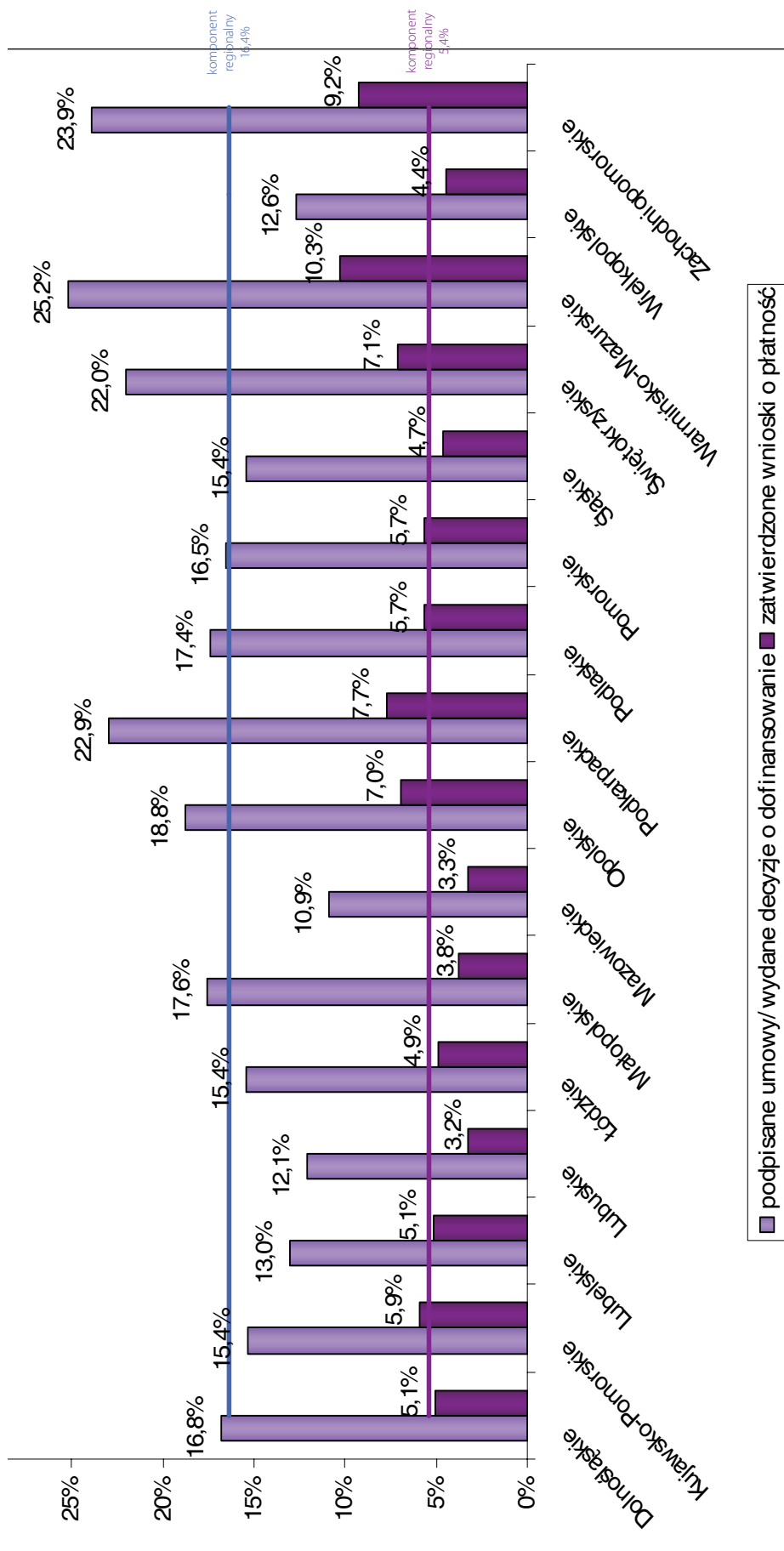
Wykres 5. Liczba podpisanych umów/wydatanych decyzji o dofinansowanie w ramach komponentu regionalnego



Źródło: Obliczenia własne na podstawie KSI SIMIK 07-13 (wg stanu na dzień 08/06/09).

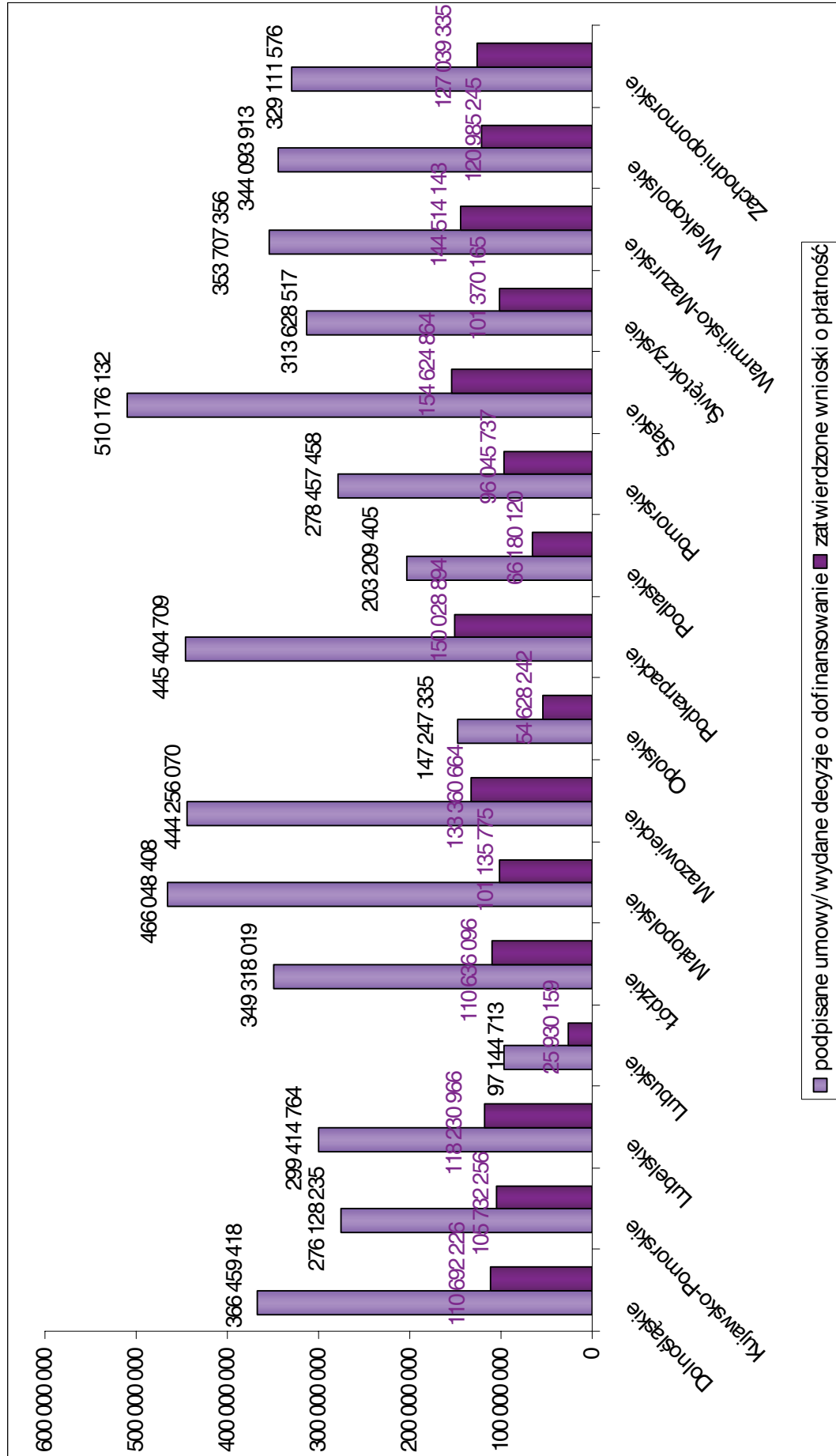
W ramach komponentu regionalnego od początku realizacji programu zostały zatwierdzone wnioski o płatność na kwotę około 1,7 mld zł. Zdecydowanie największą wartość wydatków na podstawie zatwierdzonych wniosków o płatność uznano za kwalifikowalne w województwie śląskim – blisko 155 mln zł oraz w województwie podkarpackim – około 150 mln zł. Jednakże najwyższy w ramach komponentu regionalnego stopień wykorzystania alokacji na lata 2007-2013 wystąpił w województwie warmińsko-mazurskim – 10,3%. Podobny poziom wykorzystania alokacji 2007 - 2013 cechuje województwo zachodniopomorskie – 9,2%.

Wykres 6. Podpisane umowy/decyzje i wnioski o płatność w ramach komponentu regionalnego w stosunku do całości środków przyznanych dla poszczególnych województw na realizację Priorytetów VI-IX (%)



Źródło: Obliczenia własne na podstawie KSI SIMIK 07-13 (wg stanu na dzień 08/06/09).

Wykres 7. Podpisane umowy/decyzje i wnioski o płatność w ramach komponentu regionalnego (w PLN)



Źródło: Obliczenia własne na podstawie KSI SIMIK 07-13 (wg stanu na dzień 08/06/09).

Analiza stopnia realizacji kontraktacji i wydatkowania środków finansowych określonych w Planach Działania na rok 2009

Plan działania jest dokumentem planistycznym przygotowywanym przez Instytucje Pośredniczące, dla poszczególnych Priorytetów Programu. Plany działania przygotowywane są na okres jednego roku. Plan ma na celu przedstawienie, w ujęciu rocznym m.in. preferowanych form wspar-

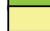
cia (typów projektów), podziału środków finansowych przeznaczonych na realizację projektów systemowych i konkursowych oraz zasad i terminów wyboru projektów.

Stopień wykonania kontraktacji (wartość podpisanych umów/decyzji) założonej w Planie działania na rok 2009 w ramach całego PO KL wynosi 54,3%.

Tabela 1: Poziom kontraktacji w ramach komponentu centralnego PO KL w stosunku do kontraktacji wykazanej w *Planach Działania na rok 2009*

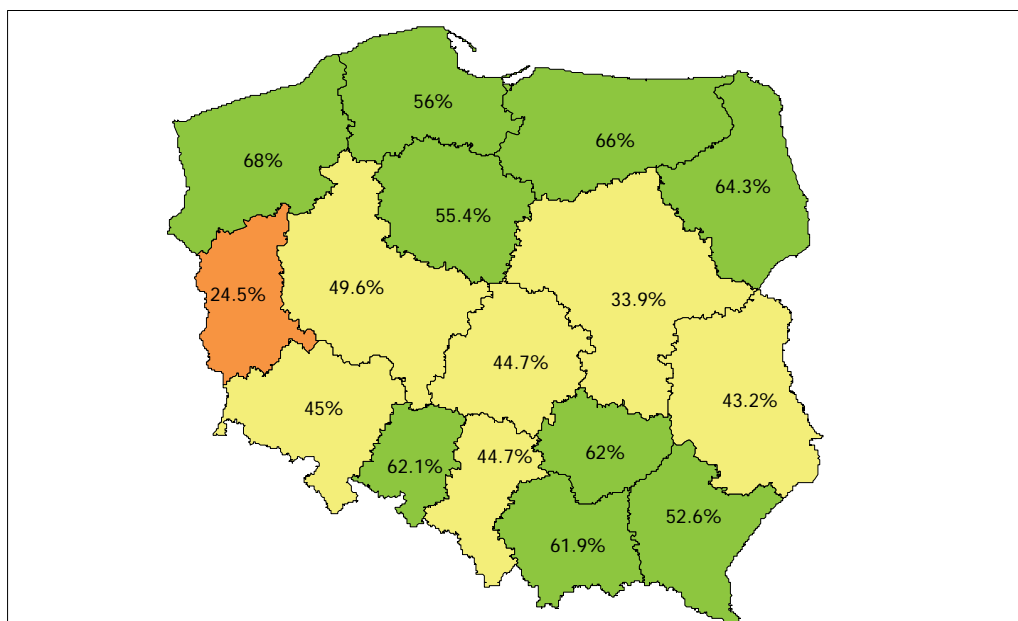
Priorytet	Kontraktacja - zakładana w Planie działania 2009 (narastająco)	Kontraktacja na dzień 8 czerwca 2009 r. (wartość środków publicznych)	Poziom osiągniętej kontraktacji
Priorytet I	1 288 897 616,66	886114390,00	68,7%
Priorytet II	1 955 172 729,57	1 152 629 342,00	58,2%
Priorytet III	1 250 626 6500	664 153 839,00	49,7%
Priorytet IV	1 958 295 487,94	805 194 636,00	39,1%
Priorytet V, w tym:	1 121 020 075,19	507 809 160,00	45,5%
Działanie 5.1 (Kancelaria Prezesa Rady Ministrów)	218 541 029,19	173 941 736,85	79,6%
Działanie 5.2 (Ministerstwo Spraw Wewnętrznych i Administracji)	442 490 000,00	146 521 767,93	33,1%
Działanie 5.3 (Ministerstwo Sprawiedliwości, Ministerstwo Gospodarki)	349 605 826,00	130 075 950,20	37,2%
Działanie 5.4 i 5.5 (Ministerstwo Pracy Polityki Społecznej)	110 383 220,00	57 269 704,76	51,9%

 poziom kontraktacji 40% - 80%

 poziom kontraktacji 0% - 40%

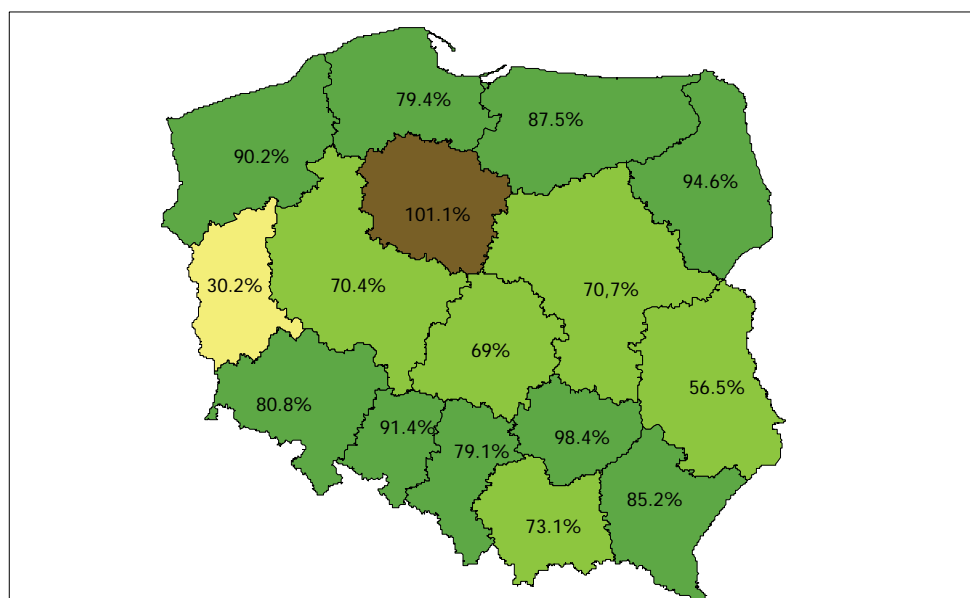
Poziom kontraktacji w ramach Priorytetów VI – IX PO KL w stosunku do kontraktacji wykazanej w Planie Działania na rok 2009 (w ujęciu narastającym) w rozbiciu na poszczególne województwa przedstawiają poniższe mapki.

Rysunek 1: Poziom kontraktacji w ramach komponentu regionalnego PO KL



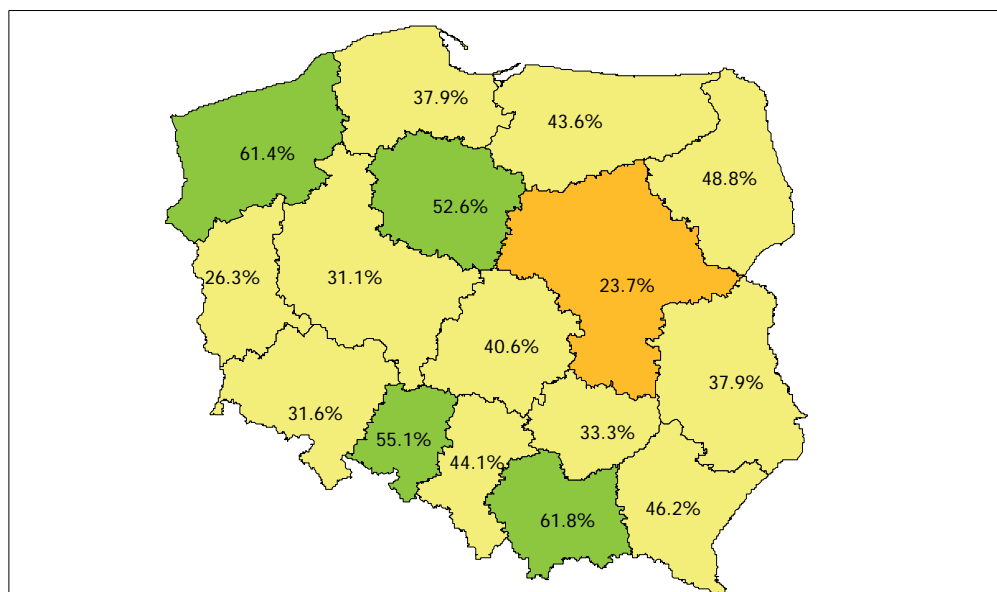
- Poziom kontraktacji powyżej 100%
- Poziom kontraktacji 75% - 100%
- Poziom kontraktacji 50% - 75%
- Poziom kontraktacji 25% - 50%
- Poziom kontraktacji 0% - 25%

Rysunek 2: Poziom osiągniętej kontraktacji w Priorytecie VI



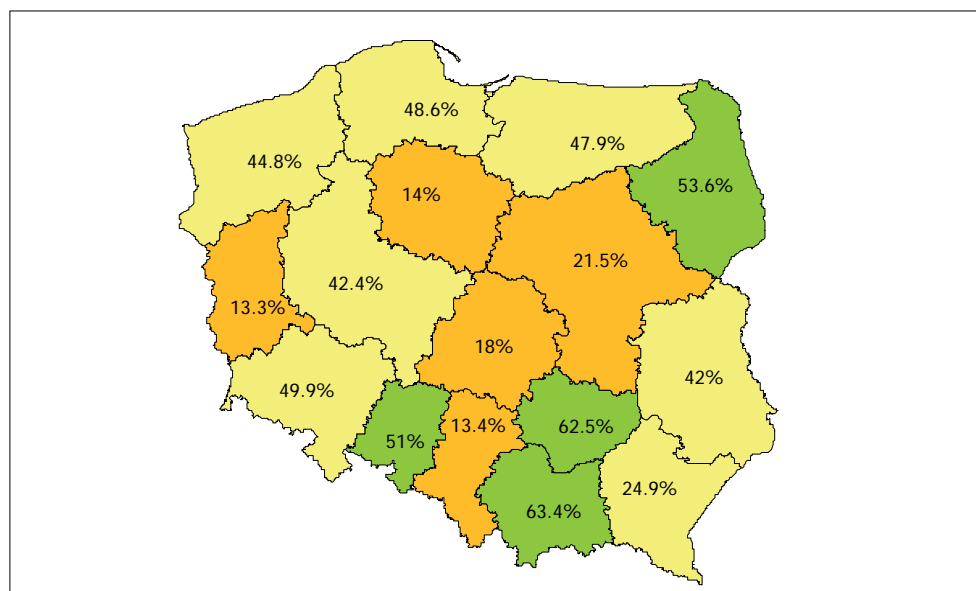
- Poziom kontraktacji powyżej 100%
- Poziom kontraktacji 75% - 100%
- Poziom kontraktacji 50% - 75%
- Poziom kontraktacji 25% - 50%
- Poziom kontraktacji 0% - 25%

Rysunek 3: Poziom osiągniętej kontraktacji w Priorytecie VII



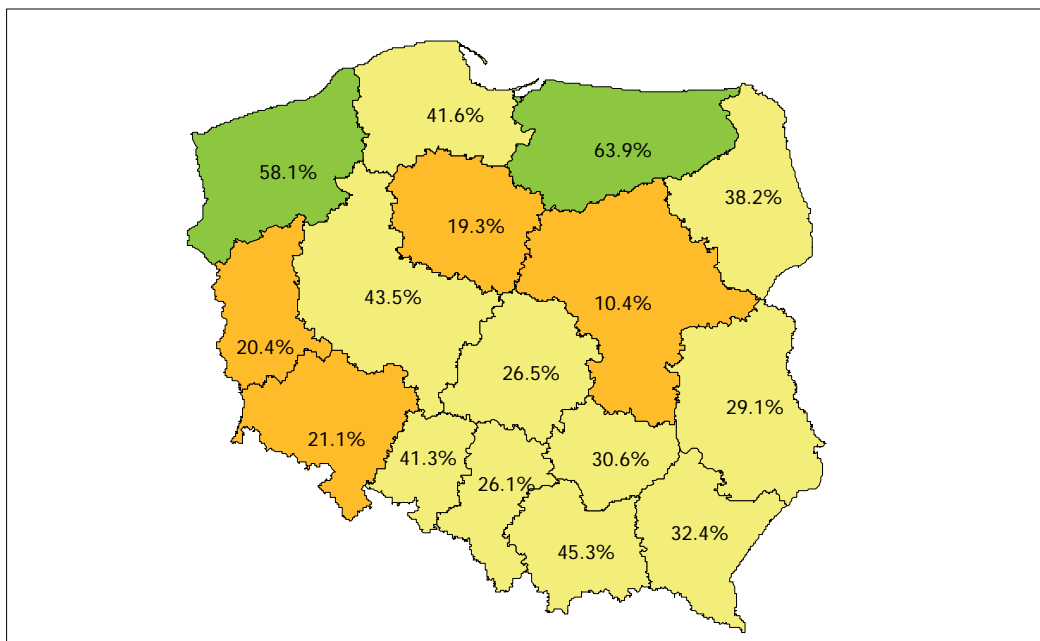
- Poziom kontraktacji powyżej 100%
- Poziom kontraktacji 75% - 100%
- Poziom kontraktacji 50% - 75%
- Poziom kontraktacji 25% - 50%
- Poziom kontraktacji 0% - 25%

Rysunek 4: Poziom osiągniętej kontraktacji w Priorytecie VIII



- Poziom kontraktacji powyżej 100%
- Poziom kontraktacji 75% - 100%
- Poziom kontraktacji 50% - 75%
- Poziom kontraktacji 25% - 50%
- Poziom kontraktacji 0% - 25%

Rysunek 5: Poziom osiągniętej kontraktacji w Prioryecie IX



- Poziom kontraktacji powyżej 100%
- Poziom kontraktacji 75% - 100%
- Poziom kontraktacji 50% - 75%
- Poziom kontraktacji 25% - 50%
- Poziom kontraktacji 0% - 25%

Oprac. Beata Kocon, DZF, MRR