



Europejski Fundusz Społeczny

Człowiek - najlepsza inwestycja



MINISTERSTWO ROZWOJU REGIONALNEGO
STYCZEŃ 2008 • NR 7

Słowo wstępu



Szanowni Państwo,

Rozpoczął się już drugi rok wdrażania Programu Operacyjnego Kapitał Ludzki, ponieważ 27 września 2007 r. Komisarz ds. Zatrudnienia, Spraw Społecznych i Równych Szans Vladimir Spidla uroczyście podpisał decyzję Komisji Europejskiej przyjmującą do realizacji POKL na lata 2007 – 2013. W praktyce jednak dopiero w tym roku rozpocznie się realizacja pierwszych dofinansowanych projektów w ramach programu Kapitał Ludzki.

Wiele instytucji jeszcze w 2007 roku ogłosiło konkursy pilotażowe, które miały pokazać nam co musimy dopracować oraz gdzie jeszcze potrzebne są zmiany. Zakres tematyczny pierwszych konkursów był dość wąski - ograniczony do wybranych grup beneficjentów, ale dzięki temu jest szansa, że kolejne konkursy będą uruchamiane już w oparciu o sprawdzone narzędzia.

Rok 2008 to jednocześnie ostatni rok, zgodnie z zasadą n+2, na rozliczanie projektów z perspektywy 2004-2006.

Życzę wszystkim tym, którzy kończą realizację projektów, aby przyniosły spodziewane rezultaty i zostały pozytywnie rozliczone, a pozostałym, aby PO KL dał odpowiedź na wszelkie potrzeby i oczekiwania przyszłych projektodawców i uczestników projektów.

Paweł Chorąży
Dyrektor Departamentu Zarządzania EFS
Ministerstwo Rozwoju Regionalnego



Drodzy Czytelnicy,

Pierwszy w tym roku numer Biuletynu Informacyjnego EFS oddajemy w Wasze ręce w zupełnie nowej perspektywie. Nowy program operacyjny i nowe kryteria wyboru projektów, nowe konkursy i harmonogram ich ogłaszania. Nowa pani minister - Elżbieta Bieńkowska, która w wywiadzie prezentuje swoje plany i wyzwania stojące przed nią na początku jej urzędowania.

Ze „starych” tematów jak zawsze przedstawiamy jedną instytucję działającą w systemie wdrażania EFS, tym razem jest to Wojewódzki Urząd Pracy w Poznaniu. Pokazujemy również ciekawe projekty dofinansowane ze środków unijnych oraz najnowsze statystyki. Niezmiennie publikujemy cykl EFS w Europie, tym razem pokazując holenderskie doświadczenia.

Życzę miłej lektury oraz samych ciekawych i udanych projektów w 2008 roku.

Daniel Prędkopowicz
Redaktor Naczelny
Departament Zarządzania EFS
Ministerstwo Rozwoju Regionalnego

W numerze

styczeń 2008



AKTUALNOŚCI

- 4 Kalendarium

TEMAT NUMERU

- 6 Dziewięć... osiem... sześć... Start!
– ruszają konkursy

- 10 Kryteria wyboru projektów w nowym
okresie programowania

WYWIAD

- 12 Elżbieta Bieńkowska, minister rozwoju
regionalnego

- 14 Jacek Postuszny, dyrektor Wojewódzkiego
Urzędu Pracy w Rzeszowie

- 16 Marzena Chmielewska, członek Komitetu
Monitorującego POKL

PO Kapitał Ludzki

- 17 Wsparcie ochrony zdrowia z EFS

DOBRE PRAKTYKI

- 18 Kobiety przedsiębiorcze - kobiety sukcesu

- 20 Pierwsze kroki

INSTYTUCJA WDRAŻAJĄCA

- 22 Wojewódzki Urząd Pracy w Poznaniu

KRONIKA EFS

- 24 Przegląd wydarzeń
listopad - grudzień 2007

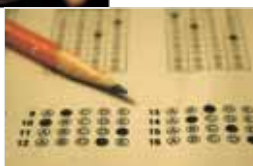
EFŚ w Europie

- 28 Wizyta studyjna w Holandii

- 30 Wsparcie zarządzania innowacyjnością

STATYSTYKA

- 31 Informacje finansowe o projektach
w ramach SPO RZL - listopad 2007



BIULETYN
INFORMACYJNY

WYDAWCA:

**Departament Zarządzania
Europejskim Funduszem
Społecznym
Ministerstwo Rozwoju
Regionalnego**

**ul. Wspólna 2/4,
00-926 Warszawa
tel.: (+48 22) 501 50 04
fax.: (+48 22) 501 50 31
zarzadzanieEFS@mrr.gov.pl**

INFOLINIA:

0 801 EFS 801
0 801 337 801
*połączenie płatne jak
za rozmowę lokalną*

www.efs.gov.pl

REDAKTOR NACZELNY:

Daniel Prędkopowicz

REDAKCJA:

**Jacek Ostrowski
Janusz Nitecki
Agnieszka Wolska-Trepka
Sylvia Kowalczyk**

SKŁAD GRAFICZNY:

**Mariusz Marciniak-Grodecki
emm.projects@gmail.com**

DRUK:
ZWP MPiPS

© Wydawca
Warszawa 2008
Reprodukcja dozwolona
za podaniem źródła

Redakcja nie zwraca materiałów
niezamówionych.
Zastrzegamy sobie prawo
skracania i adiustacji tekstów
oraz zmiany ich tytułów

Publikacja
współfinansowana
ze środków Unii Europejskiej
w ramach Europejskiego
Funduszu Społecznego



Kalendarium

28 grudnia 2007

Nowelizacja Szczegółowego Opisu Priorytetów POKL – konsultacje zmian

Rozpoczęły się konsultacje społeczne zaproponowanych zmian treści Szczegółowego Opisu Priorytetów POKL. Doświadczenia uzyskane w ramach rozpoczętej w IV kwartale 2007 r. realizacji konkursów pilotażowych oraz innych działań związanych z realizacją Programu (m.in. zatwierdzenie 69 Planów działania na lata 2007-2008), wskazują na konieczność wprowadzenia niezbędnych modyfikacji w Szczegółowym Opisie Priorytetów. Bazując na doświadczeniach Instytucji Pośredniczących i Pośredniczących II stopnia oraz uwagach zgłaszanych do Ministerstwa Rozwoju Regionalnego, przygotowano zestawienie niezbędnych modyfikacji treści Szczegółowego Opisu Priorytetów, które są konieczne ze względu na zapewnienie sprawnej i efektywnej realizacji całego Programu. Przewidywany termin wejścia w życie aktualnej nowelizacji Szczegółowego Opisu Priorytetów to koniec stycznia 2008 r. Zapraszamy do zgłaszania uwag i opinii. Szczegóły na www.efs.gov.pl.

27 grudnia 2007

Zatwierdzenie wszystkich Planów działań Programu Kapitał Ludzki na lata 2007-2008

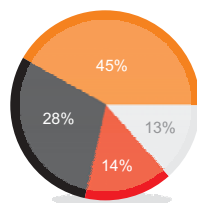
Na przełomie listopada i grudnia 2007 r. Instytucja Zarządzająca Programem Operacyjnym Kapitał Ludzki działając na podstawie rekomendacji Komitetu Monitorującego PO KL zatwierdziła 69 Planów działań na lata 2007–2008 komponentu centralnego i regionalnego PO KL. Plany Działania przygotowywane są corocznie dla każdego

z priorytetów POKL. Są dokumentami, w których opinia publiczna i potencjalni beneficjenci mogą znaleźć rzeczywiste założenia co do wydatkowania środków EFS w danym roku przez Instytucję Pośredniczącą. Oprócz terminów i alokacji finansowych na poszczególne konkursy znajdują się w nich również opisy wszystkich projektów systemowych przewidzianych do realizacji. Wszystkie Plany działania na lata 2007-2008 zostały umieszczone na stronie poświęconej Programowi Kapitał Ludzki pod następującym adresem: <http://www.efs.gov.pl/20072013/>

20 grudnia 2007

Wyniki raportu w ramach „Badania beneficjentów ostatecznych Sektorowego Programu Operacyjnego Rozwój Zasobów Ludzkich 2004 - 2006”

Głównym celem badania jest ocena wsparcia, udzielonego w ramach I Priorytetu SPO RZL osobom niepracującym, które ukończyły udział w projekcie. Spośród beneficjentów ostatecznych SPO RZL objętych wsparciem jako osoby niepracujące po około pół roku od zakończenia udziału we wsparciu 45 proc. było zatrudnionych a 14 proc. prowadziło własną firmę.



- nie wykonuje stałej pracy nie uczy się
- nie wykonuje stałej pracy, ale uczy się
- wykonuje stałą pracę nie we własnej firmie
- prowadzi własną firmę

Aż 86 proc. uczestników projektów, którzy po zakończeniu wsparcia znaleźli pracodawcę, zostało zatrudnionych na podstawie umowy o pracę. Co więcej, 81 proc. beneficjentów ostatecznych, którzy znaleźli pracodawcę, ma poczucie stabilności zatrudnienia, które udało im się zdobyć. W przypadku beneficjentów ostatecznych, którzy założyli firmy, 94 proc. z nich uważa za „zdecydowanie” lub „raczej” prawdopodobne, że będą prowadzili ją przez najbliższy rok. Połowa uczestników projektów prowadzących własne firmy (50 proc.) oceniła, że Program „bardzo się przyczynił” do założenia przez nich własnej działalności gospodarczej, a przeszło co czwarty (26 proc.), że projekt „raczej” się do tego przyczynił. Blisko trzech na dziesięciu beneficjentów ostatecznych (29 proc.) oceniło wsparcie otrzymane w projekcie jako „bardzo dobre” a 44 proc. uznało je za „raczej dobre”. Średnia ocena wsparcia na dziesięciopunktowej skali wyniosła 7,71. Badanie zostało wykonane przez zespół ewaluatorów ABR Opinia Sp. z o.o. na zlecenie Departamentu Zarządzania EFS w Ministerstwie Rozwoju Regionalnego.

listopad-grudzień 2007

Ruszył nabór wniosków do konkursów w ramach komponentu regionalnego Programu Kapitał Ludzki

Instytucje pośredniczące we wszystkich 16 województwach ogłosiły konkursy pilotażowe w ramach wybranych działań komponentu regionalnego POKL. Szczegółowe informacje znajdują się na stronach instytucji ogłaszających konkurs oraz na www.efs.gov.pl



21-22 listopada 2007



Vladimir Spidla, unijny komisarz ds. zatrudnienia, spraw społecznych i równych szans w Polsce

Rocznie ok. 10 mld euro z Europejskiego Funduszu Społecznego wspiera osoby bezrobotne, niepełnosprawne, zagrożone wykluczeniem społecznym, a także pracowników i przedsiębiorstwa. Każdego roku z EFS korzysta co najmniej 4 mln osób z całej Unii Europejskiej. EFS pełni niezwykle ważną rolę również w Polsce. Wsparcie z EFS uzyskało dotychczas ponad milion Polaków – mówił Vladimir Spidla, unijny komisarz ds. zatrudnienia, spraw społecznych i równych szans podczas drugiego posiedzenia Komitetu Monitorującego Program Operacyjny Kapitał Ludzki, które odbyło się we Wrocławiu.

– Najtrudniejszy etap, czyli wdrażanie programu, właśnie się rozpoczyna. Życzę powodzenia i pragnę zapewnić, że Polska zawsze może liczyć na pomoc i wsparcie ze strony Komisji Europejskiej – podkreślił komisarz Vladimir Spidla.

20 grudnia 2007



Ruszyła kampania telewizyjna dotycząca funduszy europejskich

Dwa spoty reklamujące Fundusze

Europejskie będą pokazywane w TVP, TVN, TVN24, TV 4, Polsat, Discovery Chanel oraz Animal Planet. Pierwszy z nich - skierowany do ogółu społeczeństwa - ma uświadomić Polakom, że dzięki funduszom unijnym dostępnym w ramach Narodowej Strategii Spójności ich gmina, region i cały kraj mają ogromne możliwości rozwoju. Drugi spot skierowany jest do młodzieży.

Wykorzystano w nim metaforę strategicznej gry komputerowej - szybki montaż, zgrany z efektami dźwiękowymi. Kampania medialna ma charakter ogólny, to kampania wizerunkowa promująca Narodową Strategię Spójności.

– Mamy nadzieję, że po jej zakończeniu ruszą kolejne akcje informacyjne, przygotowane przez poszczególne instytucje zaangażowane w realizację strategii komunikacji – powiedziała Aleksandra Sztetyłło-Budzewska.

18 grudnia 2007



NARODOWA STRATEGIA SPÓJNOŚCI

Strategia komunikacji funduszy europejskich – przyjęta!

18 grudnia 2007 roku Strategia komunikacji została zatwierdzona przez Komitet Koordynacyjny Narodowe Strategiczne Ramy Odniesienia. Strategia wprowadza jednolity system identyfikacji wizualnej (jeden wspólny znak graficzny), prosty język komunikatów oraz rezygnację ze skomplikowanych urzędowych nazw programów. Przykładem takiego działania jest zastąpienie na potrzeby komunikacji społecznej niezrozumiałego, obco brzmiącego dosłownego tłumaczenia

z języka angielskiego tytułu „Narodowe Strategiczne Ramy Odniesienia” na bardziej przystępny „Narodowa Strategia Spójności”. Zrezygnowano też z używania zwrotu „program operacyjny”, zastępując go jedynie nazwą danego programu, np. program: Infrastruktura i Środowisko, Kapitał Ludzki, Program Regionalny.

16 listopada 2007



Nowy minister rozwoju regionalnego

16 listopada 2007 roku Prezes Rady Ministrów powołał na stanowisko ministra rozwoju regionalnego Panią Elżbietę Bieńkowską. Od stycznia 1999 do listopada 2007 r. pracowała w Urzędzie Marszałkowskim Województwa Śląskiego. Jako dyrektor Wydziału Rozwoju Regionalnego odpowiedzialna była za programowanie i wdrażanie instrumentów rozwoju regionalnego, finansowanych z programów przedakcesyjnych UE oraz z Funduszy Strukturalnych w ramach Narodowego Planu Rozwoju 2004-2006 oraz Narodowych Strategicznych Ram Odniesienia 2007-2013. Była koordynatorem i negocjatorem zespołu tworzącego Regionalny Program Operacyjny Województwa Śląskiego na lata 2007-2013 oraz członkiem Komitetu Monitorującego Regionalny Program Operacyjny Województwa Śląskiego. W latach 2002-2007 zajmowała stanowisko wiceprzewodniczącej Rady Nadzorczej Górnośląskiej Agencji Rozwoju Regionalnego S.A. ●●●

dziewięć...osiem...sześć...Start! - ruszają konkursy

Dla wszystkich osób zaangażowanych w prace nad przygotowaniem Programu Operacyjnego Kapitał Ludzki oraz jego potencjalnych projektodawców, tegoroczna jesień miała wyjątkowy charakter. W październiku, niespełna miesiąc po wydaniu przez Komisję Europejską decyzji zatwierdzającej program (miało to miejsce 28 września br.) rozpoczęły się konkursy pilotażowe w trzech obszarach wsparcia na poziomie regionalnym.

Na podstawie art. 29 ust.1 ustawy o zasadach prowadzenia polityki rozwoju oraz uchwały Pre-komitetu Monitorującego PO KL z 24 września br., konkursy pilotażowe w 2007 r. mogły ruszyć zanim zatwierdzone zostały plany działań i zanim przeprowadzony został audyt zgodności. Pierwszy konkurs pilotażowy uruchomiono 17 października 2007 roku w województwie podkarpackim, w kolejnych tygodniach października, listopada i grudnia rozpoczęły się konkursy w innych regionach. Wnioski napływające na konkursy pilotażowe oceniane są wyłącznie na podstawie kryteriów ogólnych oraz szczegółowych (dostępu i strategiczne) przyjętych przez Pre-komitet. Oznacza to, że w ramach konkursów pilotażowych wyłączone z realizacji te typy projektów, które nie spełniają wspomnianych kryteriów dostępu. Podobnie, z uwagi na trwające wciąż prace legislacyjne, niemożliwa obecnie jest realizacja projektów zawierających elementy pomocy publicznej.

Pierwszym działaniem, które znalazło się wśród konkursów pilotażowych jest Działanie 6.1, schemat A - Wsparcie osób pozostających bez zatrudnienia na regionalnym rynku pracy Priorytetu VI PO KL, nieobjęte zasadami pomocy publicznej. Projekty skierowane powinny być do osób bezrobotnych i biernych zawodowo a realizowane przez instytucje inne niż powiatowe urzędy pracy. Zgodnie z kryteriami strategicznymi przyjętymi przez Pre-komitet wsparcie powinno dotrzeć przede wszystkim do osób długotrwale bezrobotnych, niepełnosprawnych, a także osób powyżej 45. roku życia, niepozostających w zatrudnieniu (niezarejestrowanych jako bezrobotne lub poszukujących pracy). Celem projektów powinno być zwiększenie zdolności tych osób do zatrudnienia i podniesienie poziomu ich aktywności zawodowej.

W ramach Priorytetu VIII Regionalne kadry gospodarki, konkursy pilotażowe zostały uruchomione w Działaniu 8.1, schemat A - Wspieranie rozwoju kwalifikacji zawodowych i doradztwo dla



przedsiębiorstw. Dotyczy ono osób dorosłych, które z własnej inicjatywy są zainteresowane nabyciem nowych, uzupełnieniem lub podwyższeniem kwalifikacji i umiejętności. Warto zaznaczyć, że w tym wypadku chodzi o pozaszkolne formy edukacji. Wsparcie kierowane powinno być do osób powyżej 45 roku życia, posiadających co najwyżej wykształcenie średnie zawodowe. Powinno pozwolić im na dostosowanie swoich kwalifikacji do potrzeb regionalnego rynku pracy.

Ostatnim obszarem, w którym uruchomiono konkursy pilotażowe jest obszar edukacji, a dokładnie Działanie 9.5 Oddolne inicjatywy edukacyjne na obszarach wiejskich skierowane do mieszkańców terenów wiejskich oraz małych miasteczek (do 25 tysięcy mieszkańców). Celem działań powinno być tworzenie oraz wspieranie funkcjonowania lokalnych inicjatyw na rzecz rozwoju edukacji i podnoszenia poziomu wykształcenia. Oczekiwanym efektem jest zrealizowanie przynajmniej jednej inicjatywy lokalnej na rzecz edukacji w powiecie.

Konkursy pilotażowe to dopiero początek realizacji PO KL, zaplanowanej na lata 2007-2013. Z jednej strony pozwalają już dzisiaj korzystać ze wsparcia Europejskiego Funduszu Społecznego, z drugiej - pozwalają Instytucjom Pośredniczącym w regionie zdobyć bezcenne doświadczenie we wdrażaniu projektów w nowym okresie programowania. ●●●



Marcin Komosa

Ministerstwo Rozwoju Regionalnego

e-mail: Marcin.Komosa@mrr.gov.pl

Tabela z planowanymi datami uruchomienia konkursów w ramach PO KL oraz instytucjami przyjmującymi wnioski w 2008 r.



Komponent Centralny

Departament Wdrażania EFS - MPiPS

Poddziałanie 1.3.2 - I kwartał 2008 r.
Poddziałanie 5.4.2 - I i II kwartał 2008 r.
Poddziałanie 5.5.2 - I kwartał 2008 r.

Władza Wdrażająca Programy Europejskie - MSWiA

Poddziałanie 1.3.1 - I kwartał 2008 r.

Polska Agencja Rozwoju Przedsiębiorczości

Poddziałanie 2.1.1 - I kwartał 2008 r.
Poddziałanie 2.1.2 - I kwartał 2008 r.

Departament Funduszy Strukturalnych - MEN

Poddziałanie 3.3.2 - II kwartał 2008 r.
Poddziałanie 3.3.4 - I kwartał 2008 r.
Poddziałanie 3.4.3 - II i III kwartał 2008 r.

Departament Wdrożeń i Innowacji - MNiSW

Poddziałanie 4.1.1 - IV kwartał 2007 r., III kwartał 2008 r.
Działanie 4.2 - IV kwartał 2007 r., I i II kwartał 2008 r.

Departament Administracji Publicznej - MSWiA

Poddziałanie 5.2.1 - I i II kwartał 2008 r.
Poddziałanie 5.2.3 - IV kwartał 2008 r.

Komponent regionalny

Województwo	Poddziałanie 6.1.1	Poddziałanie 6.1.2	Działanie 6.2	Działanie 6.3	Poddziałanie 7.2.1	Poddziałanie 7.2.2
dolnośląskie	I kwartał 2008 r. (WUP)	I kwartał 2008 r. (WUP)	I kwartał 2008 r. (WUP)	I kwartał 2008 r. (WUP)	I kwartał 2008 r. (WUP)	I kwartał 2008 r. (WUP)
kujawsko-pomorskie	IV kwartał 2007 r. II kwartał 2008 r. (WUP)	IV kwartał 2007 r. (WUP)	I kwartał 2008 r. (WUP)	IV kwartał 2007 r. II kwartał 2008 r. (WUP)	I i III kwartał 2008 r. (ROPS)	I i III kwartał 2008 r. (ROPS)
lubelskie	III kwartał 2008 r. (WUP)	I kwartał 2008 r. (WUP)	I kwartał 2008 r. (WUP)	III kwartał 2008 r. (WUP)	I kwartał 2008 r. (WUP)	II kwartał 2008 r. (WUP)
lubuskie	I kwartał 2008 r. (WUP)	I kwartał 2008 r. (WUP)	I kwartał 2008 r. (WUP)	I kwartał 2008 r. (WUP)	I kwartał 2008 r. (UM)	I kwartał 2008 r. (UM)
łódzkie	I-III kwartał 2008 r. (WUP)	I kwartał 2008 r. (WUP)	I-III kwartał 2008 r. (WUP)	IV kwartał 2007 r. II i III kwartał 2008 r. (WUP)	IV kwartał 2007 r. II i III kwartał 2008 r. (WUP)	I i II kwartał 2008 r. (WUP)
małopolskie	I kwartał 2008 r. (WUP)	II kwartał 2008 r. (WUP)	IV kwartał 2007 r. II kwartał 2008 r. (WUP)	I kwartał 2008 r. (WUP)	I kwartał 2008 r. (WUP)	II kwartał 2008 r. (WUP)
mazowieckie	II kwartał 2008 r. (WUP)	IV kwartał 2007 r., i II kwartał 2008 r. (WUP)	II i III kwartał 2008 r. (MJWPU)	II kwartał 2008 r. (MJWPU)	I kwartał 2008 r. (MJWPU)	I kwartał 2008 r. (MJWPU)
opolskie	-	I kwartał 2008 r. (WUP)	I kwartał 2008 r. (WUP)	nie ustalono	I kwartał 2008 r. (WUP)	II kwartał 2008 r. (WUP)
podkarpackie	I-III kwartał 2008 r. (WUP)	I-III kwartał 2008 r. (WUP)	I-III kwartał 2008 r. (WUP)	I-III kwartał 2008 r. (WUP)	I-III kwartał 2008 r. (WUP)	IV kwartał 2008 r. (WUP)
podlaskie	I kwartał 2008 r. (WUP)	I kwartał 2008 r. (WUP)	I i II kwartał 2008 r. (UM)	I kwartał 2008 r. (UM)	I kwartał 2008 r. (UM)	I kwartał 2008 r. (UM)
pomorskie	I i II kwartał 2008 r. (WUP)	I kwartał 2008 r. (WUP)	I kwartał 2008 r. (UM)	III kwartał 2008 r. (UM)	I kwartał 2008 r. (UM)	I kwartał 2008 r. (UM)
śląskie	I kwartał 2008 r. (WUP)	I kwartał 2008 r. (WUP)	I kwartał 2008 r. (WUP)	I kwartał 2008 r. (WUP)	I kwartał 2008 r. (UM)	I kwartał 2008 r. (UM)
świętokrzyskie	IV kwartał 2007 r. (WUP)	IV kwartał 2007 r. (WUP)	IV kwartał 2007 r. (WUP)	III kwartał 2008 r. (SBRR)	I kwartał 2008 r. (SBRR)	II kwartał 2008 r. (SBRR)
warmińsko - mazurskie	I kwartał 2008 r. (WUP)	I kwartał 2008 r. (WUP)	I kwartał 2008 r. (WUP)	I kwartał 2008 r. (WUP)	I-III kwartał 2008 r. (UM)	II-IV kwartał 2008 r. (UM)
wielkopolskie	IV kwartał 2007 r. (WUP)	I kwartał 2008 r. (WUP)	III kwartał 2008 r. (WUP)	I kwartał 2008 r. (WUP)	I kwartał 2008 r. (WUP)	I kwartał 2008 r. (WUP)
zachodniopomorskie	I kwartał 2008 r. (WUP)	I kwartał 2008 r. (WUP)	I kwartał 2008 r. (WUP)	II kwartał 2008 r. (WUP)	I kwartał 2008 r. (WUP)	I kwartał 2008 r. (WUP)



temat numeru cd..

Tabela z planowanymi datami uruchomienia konkursów w ramach PO KL oraz instytucjami przyjmującymi wnioski w 2008 r.

Województwo	Działanie 7.3	Poddziałanie 8.1.1	Poddziałanie 8.1.2	Poddziałanie 8.1.3	Poddziałanie 8.2.1	Poddziałanie 9.1.1
dolnośląskie	I kwartał 2008 r. (WUP)	I kwartał 2008 r. (WUP)	I kwartał 2008 r. (WUP)	I kwartał 2008 r. (WUP)	I kwartał 2008 r. (WUP)	I kwartał 2008 r. (WUP)
kujawsko-pomorskie	I i III kwartał 2008 r. (ROPS)	I i III kwartał 2008 r. (UM)	I i IV kwartał 2008 r. (UM)	II i IV kwartał 2008 r. (UM)	I, II i IV kwartał 2008 r. (UM)	I i IV kwartał 2008 r. (UM)
lubelskie	II kwartał 2008 r. (WUP)	I-IV kwartał 2008 r. (UM)	I-III kwartał 2008 r. (UM)	II i III kwartał 2008 r. (UM)	IV kwartał 2008 r. (UM)	I-III kwartał 2008 r. (UM)
lubuskie	I kwartał 2008 r. (UM)	I kwartał 2008 r. (UM)	I kwartał 2008 r. (UM)	I kwartał 2008 r. (UM)	I kwartał 2008 r. (UM)	I kwartał 2008 r. (UM)
łódzkie	IV kwartał 2007 r., II i III kwartał 2008 r. (WUP)	nie ustalono (UM)	nie ustalono (UM)	nie ustalono (UM)	nie ustalono (UM)	I kwartał 2008 r. (UM)
małopolskie	I kwartał 2008 r. (WUP)	I kwartał 2008 r. (WUP)	II kwartał 2008 r. (WUP)	I kwartał 2008 r. (WUP)	II kwartał 2008 r. (WUP)	I kwartał 2008 r. (WUP)
mazowieckie	I i III kwartał 2008 r. (MUWPU)	II kwartał 2008 r. (MUWPU)	I kwartał 2008 r. (MUWPU)	I kwartał 2008 r. (MUWPU)	I kwartał 2008 r. (MUWPU)	I i II kwartał 2008 r. (MUWPU)
opolskie	nie ustalono	I kwartał 2008 r. (WUP)	I kwartał 2008 r. (WUP)	nie ustalono	I kwartał 2008 r. (UM)	II kwartał 2008 r. (WUP)
podkarpackie	I-III kwartał 2008 r. (WUP)	II i III kwartał 2008 r. (WUP)	I-III kwartał 2008 r. (WUP)	III kwartał 2008 r. (WUP)	II kwartał 2008 r. (WUP)	I i III kwartał 2008 r. (WUP)
podlaskie	I kwartał 2008 r. (UM)	II kwartał 2008 r. (WUP)	I-III kwartał 2008 r. (WUP)	I kwartał 2008 r. (WUP)	I i III kwartał 2008 r. (UM)	I i IV kwartał 2008 r. (UM)
pomorskie	III kwartał 2008 r. (UM)	II kwartał 2008 r. (UM)	II kwartał 2008 r. (UM)	II kwartał 2008 r. (UM)	II kwartał 2008 r. (UM)	I kwartał 2008 r. (UM)
śląskie	I i III kwartał 2008 r. (UM)	I kwartał 2008 r. (WUP)	I kwartał 2008 r. (WUP)	I kwartał 2008 r. (WUP)	I kwartał 2008 r. (UM)	II kwartał 2008 r. (UM)
świętokrzyskie	II kwartał 2008 r. (SBRR)	II i III kwartał 2008 r. (WUP)	IV kwartał 2007 r. (WUP)	IV kwartał 2007 r. (WUP)	III kwartał 2008 r. (SBRR)	I kwartał 2008 r. (SBRR)
warmińsko - mazurskie	I-III kwartał 2008 r. (UM)	I kwartał 2008 r. (WUP)	I kwartał 2008 r. (WUP)	I kwartał 2008 r. (WUP)	II-IV kwartał 2008 r. (UM)	I i II kwartał 2008 r. (UM)
wielkopolskie	I kwartał 2008 r. (WUP)	pierwszy tydzień grudnia 2007 r. (WUP)	I kwartał 2008 r. (WUP)	I kwartał 2008 r. (WUP)	I kwartał 2008 r. (WUP)	I kwartał 2008 r. (WUP)
zachodniopomorskie	I kwartał 2008 r. (WUP)	I kwartał 2008 r. (WUP)	II kwartał 2008 r. (WUP)	I kwartał 2008 r. (WUP)	I kwartał 2008 r. (WUP)	I kwartał 2008 r. (WUP)

temat numeru cd..

Tabela z planowanymi datami uruchomienia konkursów w ramach PO KL oraz instytucjami przyjmującymi wnioski w 2008 r.



Województwo	Poddziałanie 9.1.2	Działanie 9.2	Działanie 9.3	Działanie 9.4	Działanie 9.5	
dolnośląskie	I kwartał 2008 r. (WUP)	I kwartał 2008 r. (WUP)	I kwartał 2008 r. (WUP)	I kwartał 2008 r. (WUP)	I kwartał 2008 r. (WUP)	
kujawsko-pomorskie	II kwartał 2008 r. (UM)	I i III kwartał 2008 r. (UM)	II kwartał 2008 r. (UM)	II kwartał 2008 r. (UM)	III kwartał 2008 r. (UM)	
lubelskie	I, II i IV kwartał 2008 r. (UM)	I, II i IV kwartał 2008 r. (UM)	II i IV kwartał 2008 r. (UM)	I i IV kwartał 2008 r. (UM)	II i IV kwartał 2008 r. (UM)	
lubuskie	I kwartał 2008 r. (UM)	I kwartał 2008 r. (UM)	I kwartał 2008 r. (UM)	I kwartał 2008 r. (UM)	I kwartał 2008 r. (UM)	
łódzkie	I kwartał 2008 r. (UM)	I kwartał 2008 r. (UM)	I kwartał 2008 r. (UM)	I kwartał 2008 r. (UM)	I kwartał 2008 r. (UM)	
małopolskie	I kwartał 2008 r. (WUP)	I kwartał 2008 r. (WUP)	I kwartał 2008 r. (WUP)	I kwartał 2008 r. (WUP)	II kwartał 2008 r. (WUP)	
mazowieckie	II kwartał 2008 r. (MUWPU)	I kwartał 2008 r. (MUWPU)	I kwartał 2008 r. (MUWPU)	I i IV kwartał 2008 r. (MUWPU)	II i III kwartał 2008 r. (MUWPU)	
opolskie	II kwartał 2008 r. (WUP)	I kwartał 2008 r. (WUP)	II kwartał 2008 r. (WUP)	III kwartał 2008 r. (WUP)	II kwartał 2008 r. (WUP)	
podkarpackie	II i IV kwartał 2008 r. (WUP)	I i IV kwartał 2008 r. (WUP)	II i III kwartał 2008 r. (WUP)	II i IV kwartał 2008 r. (WUP)	I i IV kwartał 2008 r. (WUP)	
podlaskie	II kwartał 2008 r. (UM)	II kwartał 2008 r. (UM)	II i IV kwartał 2008 r. (UM)	II i IV kwartał 2008 r. (UM)	I i IV kwartał 2008 r. (UM)	
pomorskie	I kwartał 2008 r. (UM)	I kwartał 2008 r. (UM)	I kwartał 2008 r. (UM)	I kwartał 2008 r. (UM)	III kwartał 2008 r. (UM)	
śląskie	II kwartał 2008 r. (UM)	II kwartał 2008 r. (UM)	I kwartał 2008 r. (UM)	I kwartał 2008 r. (UM)	II kwartał 2008 r. (UM)	
świętokrzyskie	I kwartał 2008 r. (SBRR)	I kwartał 2008 r. (SBRR)	III kwartał 2008 r. (SBRR)	II kwartał 2008 r. (SBRR)	IV kwartał 2007 r. (SBRR)	
warmińsko - mazurskie	I-III kwartał 2008 r. (UM)	I-IV kwartał 2008 r. (UM)	I-IV kwartał 2008 r. (UM)	I-III kwartał 2008 r. (UM)	III i IV kwartał 2008 r. (UM)	
wielkopolskie	I kwartał 2008 r. (WUP)	I kwartał 2008 r. (WUP)	I kwartał 2008 r. (WUP)	I kwartał 2008 r. (WUP)	I kwartał 2008 r. (WUP)	
zachodniopomorskie	I kwartał 2008 r. (WUP)	I kwartał 2008 r. (WUP)	I kwartał 2008 r. (WUP)	I kwartał 2008 r. (WUP)	II kwartał 2008 r. (WUP)	

Kryteria wyboru projektów w nowym okresie programowania

Jak było ...

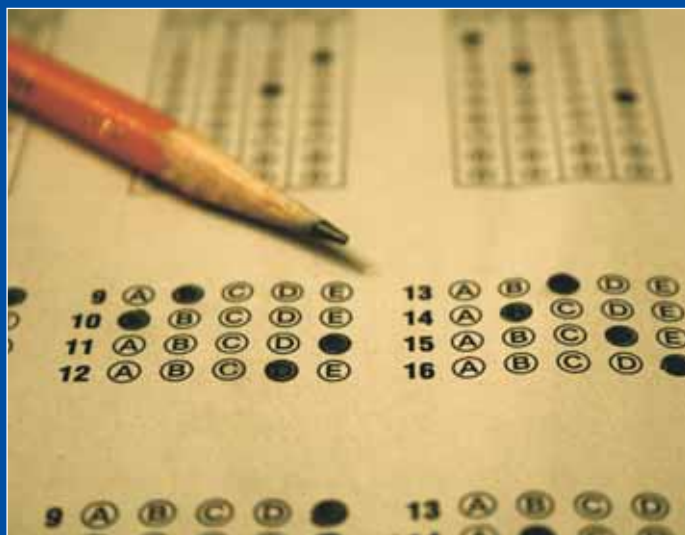
W latach 2004-2006 kryteria wyboru projektów określono w Uzupelnieniu SPO RZL i podzielono na zasady formalne i merytoryczne wspólne dla wszystkich Działań Programu oraz szczegółowe ustanawiane z uwzględnieniem specyfiki każdego z nich. Ponadto, Instytucje Wdrażające mogły rozszerzyć listę wymagań, wskazując kryteria szczegółowe w Ramowych Planach Realizacji Działania. Kryteria te stanowiły zestaw wymogów, które musiał spełniać projekt, by mógł uzyskać dofinansowanie ze środków EFS.

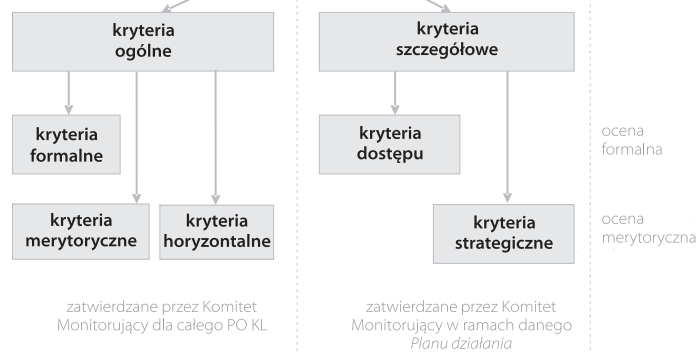
A jak jest?

Podobnie jak w systemie wdrażania SPO RZL, w ramach PO KL funkcjonować będą kryteria wyboru projektów, wskazane tym razem w dwóch dokumentach: „Zasadach dokonywania wyboru projektów w ramach Programu Operacyjnego Kapitał Ludzki 2007-2013” oraz w Planach działania, przygotowywanych przez Instytucje Pośredniczące (IP) dla danego Priorytetu na okres jednego roku budżetowego. Są to dwa źródła informacji istotne z punktu widzenia beneficjenta przygotowującego projekt i analizującego opracowany wniosek pod kątem jego zgodności z przyjętymi kryteriami. W pierwszym z dokumentów określone zostały kryteria ogólne, w drugim zaś IP mogą wskazać kryteria szczegółowe. Cechą charakterystyczną kryteriów ogólnych jest ich uniwersalny charakter dla wszystkich Priorytetów PO KL oraz fakt obowiązywania zarówno w przypadku projektów systemowych, jak i konkursowych. Dzieli się one na kryteria formalne, merytoryczne i horyzontalne. Kryteria szczegółowe, wśród których wyróżnia się kryteria dostępu oraz strategiczne, obowiązują dla poszczególnych Działań, Poddziałań i typów projektów w ramach Programu. Szczegółowe kryteria dostępu określane są, podobnie jak kryteria ogólne, zarówno dla beneficjentów systemowych, jak i konkursowych. Tych drugich dodatkowo obowiązywać mogą kryteria o charakterze strategicznym.

Co weryfikowane jest w trakcie pierwszego etapu oceny?

Beneficjent przygotowując projekt, powinien wziąć pod uwagę, iż w trakcie oceny formalnej wniosek będzie weryfikowany pod kątem jego zgodności z kryteriami formalnymi oraz kryteriami





dostępu, o ile zostaną określone. W pierwszym przypadku weryfikacji podlegać będzie m.in. kompletność złożonego wniosku, zgodność sumy kontrolnej czy wypełnienie wszystkich wymaganych pól. Dodatkowo możliwość realizacji projektu będzie uzależniona od tego, czy Instytucja Pośrednicząca uwzględniła w Planie działania dany typ projektu konkursowego bądź związły opis projektu systemowego. W przypadku określenia kryteriów dostępu przez IP, możliwość złożenia wniosku może być ograniczona poprzez zawężenie obszaru realizacji projektu, katalogu uprawnionych beneficjentów czy wskazanie poziomu wymaganego wkładu własnego. Analiza przygotowanego projektu pod kątem jego zgodności z powyższymi kryteriami jest o tyle istotna, iż ich niespełnienie w przypadku trybu konkursowego oznacza dla beneficjenta odrzucenie wniosku bez możliwości jego poprawy, jak to było przewidziane w minionym okresie programowania.

Jakie kryteria obowiązują w ramach oceny merytorycznej?

Ocena merytoryczna dokonywana jest w oparciu o ogólne kryteria merytoryczne i horyzontalne oraz szczegółowe kryteria strategiczne, o ile IP zdecyduje o ich wyznaczeniu w Planie działania. Kryteria merytoryczne pozwalają na ocenę jakości projektu, wiarygodności beneficjenta oraz sposobu finansowania projektu. Beneficjent konkursowy, którego wniosek spełnia

wszystkie kryteria merytoryczne, ma szansę na uzyskanie maksymalnej liczby punktów w trakcie oceny merytorycznej. Kryteria horyzontalne, których niespełnienie w trybie konkursowym oznacza odrzucenie wniosku, pozwalają na zweryfikowanie zgodności projektu z politykami i zasadami wspólnotowymi, prawodawstwem krajowym oraz zapisami Szczegółowego Opisu Priorytetów PO KL. Kryteria te mają charakter przekrojowy i określone są w celu zapewnienia realizacji strategicznych celów na poziomie całego Programu. Kryteria strategiczne, w odróżnieniu od wszystkich wcześniej omawianych, nie mają charakteru obligatoryjnego. Instytucje Pośredniczące określając je w Planie działania, decydują się na preferowanie pewnego typu projektów. Ich spełnienie pozwala beneficjentowi na zdobycie dodatkowej premii w maksymalnej wysokości 20 punktów. Co istotne, dodatkowe punkty przysługują wyłącznie beneficjentom, których wniosek otrzymał 60 punktów za spełnienie ogólnych kryteriów merytorycznych oraz minimum 60% punktów w poszczególnych punktach oceny. Kryteria te mogą dotyczyć różnych kwestii, na przykład premiowania projektów realizowanych w partnerstwie czy projektów, w których wsparcie koncentruje się na obszarach wiejskich. ●●●



Hanna Kądziela,
Ministerstwo Rozwoju Regionalnego
e-mail: Hanna.Kadziela@mrr.gov.pl

Kryteria	Źródło informacji	Zastosowanie (projekt systemowe / konkursowe)	Niespełnienie kryteriów	
			Projekty systemowe	Projekty konkursowe
Ocena formalna				
Ogólne formalne	Zasady dokonywania wyboru projektów w ramach PO KL	Projekty systemowe oraz konkursowe	Zwrot do poprawy	Odrzucenie wniosku
Szczegółowe dostępu	Plany działania	Projekty systemowe oraz konkursowe	Zwrot do poprawy	Odrzucenie wniosku
Ocena merytoryczna				
Ogólne merytoryczne	Zasady dokonywania wyboru projektów w ramach PO KL	rojekty systemowe oraz konkursowe	Zwrot do poprawy	Odrzucenie wniosku (spełnienie kryteriów w minimalnym zakresie oznacza zdobycie 60 pkt.)
Ogólne horyzontalne	Zasady dokonywania wyboru projektów w ramach PO KL	Projekty systemowe oraz konkursowe	Zwrot do poprawy	Odrzucenie wniosku
Szczegółowe strategiczne	Plany działania	Projekty konkursowe	Nie dotyczy	Nieuzyskanie dodatkowej premii punktowej (nieobowiązkowy charakter)

Chciałabym, aby motto mojego resortu brzmiało „faster”, „fewer”, „better”

rozmowa z Elżbietą Bieńkowską
minister rozwoju regionalnego



wywiad

Jakie były Pani pierwsze odczucia po otrzymaniu propozycji objęcia stanowiska ministra rozwoju regionalnego?

Przed wszystkim myślałam o dużej odpowiedzialności jakiej wymaga praca ministra, w szczególności ministra, który zarządza tak olbrzymimi środkami o silnie prorozwojowym charakterze. Od tych pieniędzy, od ich efektywnego wykorzystania zależy jak Polska będzie wyglądała za kilkanaście lat. A także jak będzie wyglądała europejska polityka spójności po 2013 roku. To Polsce - największemu beneficjentowi unijnej pomocy - Unia Europejska będzie przyglądała się najdokładniej. Przez pryzmat naszego kraju oceniana będzie efektywność polityki spójności. Wiedziałam więc, że przed ministrem rozwoju regionalnego stoi wielkie zadanie. Pomyślałam także, że jako „człowiek z regionu” doskonale znam samorzady, wiem z jakimi problemami się borykają. Sama musiałam stawiać im czoło podczas swojej pracy w urzędzie marszałkowskim. Uznałam też, że ta znajomość samorządów może być bardzo użyteczna przy prowadzeniu polityki rozwoju regionalnego. Dziś wiem, że mam u samorządowców olbrzymi kredyt zaufania. Ta świadomość bardzo mi pomaga. Pomaga mi również to, że dzięki swojej poprzedniej pracy, w urzędzie marszałkowskim, miałam okazję bardzo dobrze poznać resort rozwoju i pracujących tu ludzi. Wielu pracujących tu ludzi to moi koledzy. Teraz poznaję resort „od środka”.

Jaki jest Pani zdaniem bilans otwarcia - co Pani chce kontynuować, a co zmienić w pracy MRR?

Chciałabym aby motto mojego resortu brzmiało „faster, fewer, better”, „Faster”, czyli szybciej, oznacza szybsze wykorzystywanie środków unijnych i to zarówno ze starej, jak i nowej perspektywy finansowej. Musimy zmaksymalizować wysiłki, aby nie utracić funduszy przyznanych Polsce na lata 2004-2006. Na tle innych państw wypadamy całkiem dobrze, zważywszy na wielkość naszego kraju i skalę środków, jaką mamy do dyspozycji. Pod względem wykorzystania funduszy strukturalnych Polska plasuje się na 5 pozycji wśród nowych państw członkowskich. Słabiej idzie nam wydatkowanie pieniędzy z Funduszu Spójności, ale na jego wykorzystanie mamy czas do 2010 r. Jeśli chodzi o nową perspektywę finansową, to w tej chwili najważniejsze jest zakończenie prac nad szczegółowymi dokumentami i procedurami niezbędnymi do uruchomienia programów, osiągnięcie instytucjonalnej, a więc kadrowej i czysto technicznej gotowości do wdrażania pieniędzy. Zadaniem absolutnie niezbędnym jest uporządkowanie kwestii środowiskowych. Uważam, że mogą stać się one głównym hamulcem realizacji wszelkich programów rozwojowych. Minister środowiska ma więc przed sobą nie lada zadanie. Ze swojej strony będę robiła wszystko by te sprawy zostały jak najszybciej uporządkowane, tak aby nie blokowały inwestycji współfinansowanych z europejskich funduszy. W szybszym wykorzystywaniu unijnych funduszy pomogą nam uproszczone procedury. Stąd w moim motto pojawia się słowo „fewer”, oznaczające mniej procedur i barier utrudniających dostęp do środków z UE.



Pewne kroki w tym kierunku poczyniła już moja poprzedniczka. Obecnie najważniejszą kwestią pozostaje zmiana ustawy o zagospodarowaniu przestrzennym, prawa budowlanego, całego pakietu ustaw z zakresu prawa środowiskowego oraz ustawy o zamówieniach publicznych. Dalsze upraszczanie prawa pomoże nam w lepszym, efektywniejszym wykorzystaniu funduszy. To mój kolejny priorytet. Stoi za tym słowo „better” w moim motto. Oznacza, że powinniśmy nie tylko wykorzystywać unijne środki do ostatniego eurocenta, ale i wykorzystywać je w sposób efektywny, czyli na projekty przynoszące rzeczywisty wzrost gospodarczy i rzeczywiste zmniejszanie różnic między regionami.

Jak Pani dotychczasowe doświadczenia w pracy w regionie przełożą się na kierowanie ministerstwem? Czy będzie to miało wpływ na zmiany w realizacji Programu Operacyjnego Kapitał Ludzki, który w blisko 60 % wdrażany jest właśnie regionalnie?

Chciałam zapewnić, że zmian w realizacji programu Kapitał Ludzki nie będzie. Unijne fundusze zostały już podzielone, program uzyskał akceptację Komisji Europejskiej więc o żadnych przesunięciach środków nie może być mowy. Cieszę się, że program Kapitał Ludzki ma swój regionalny komponent, choć wolałabym, żeby samorzady zarządzały tymi środkami, a nie jedynie pośredniczyły w ich wdrażaniu. Wtedy priorytety byłoby jeszcze lepiej dostosowane do potrzeb samorządów.

Nie ukrywam jednak, że i tak uważam program Kapitał Ludzki za pozytywny krok w kierunku decentralizacji. To duża zmiana w stosunku do poprzedniego okresu i programów współfinansowanych z EFS na latach 2004-08. Cieszę się, że samorządom

zaufano na tyle, by zostawić do ich dyspozycji 60% środków programu. Komponent regionalny daje nadzieję na to, że wiele problemów związanych z bezrobociem, integracją społeczną, edukacją uda się naszym samorządom rozwiązać.

Pierwszym programem operacyjnym z nowej perspektywy 2007-2013, który wystartował w Polsce jest POKL. Jest to też największy program współfinansowany z Europejskiego Funduszu Społecznego w historii Unii Europejskiej. Jak ocenia Pani dotychczasowy poziom wdrażania EFS oraz wyzwania na przyszłość?

Z wydatkowaniem środków z Europejskiego Funduszu Społecznego dotychczas nie mieliśmy problemów. Bardzo sprawnie realizujemy Program Rozwój Zasobów Ludzkich, trochę gorzej wydatkujemy współfinansowaną z EFS część ZPORR. Środki z EFS wykorzystujemy szybciej niż inne państwa, co bardzo mnie cieszy. Płatności z tego funduszu kształtują się na poziomie 57,6 proc., podczas gdy w pozostałych nowych krajach członkowskich UE wydatkowanie z EFS osiągnęło 53 proc. To dobrze wróży na przyszłość, w szczególności jeśli chodzi o realizację programu Kapitał Ludzki, który z racji na alokację finansową oraz system wdrażania uważam za jeden z najtrudniejszych do zarządzania programów perspektywy finansowej 2007-2013. To bardzo duży program, ale i potrzeby są bardzo duże.

Musimy znacznie zwiększyć poziom zatrudnienia, podnieść jakość edukacji i dostosować system kształcenia do potrzeb rynku pracy, zwiększyć adaptacyjność przedsiębiorstw, podnieść kwalifikacje pracowników, poprawić sytuację osób zagrożonych marginalizacją, zwiększyć spójność społeczną.

Co było największym wyzwaniem w Pani dotychczasowej karierze zawodowej, a co uważa Pani za swój największy sukces?

Teraz patrzę głównie w przyszłość i wiem, że największe wyzwanie stoi przede mną. To maksymalne wykorzystanie europejskich funduszy ze starej i z nowej perspektywy finansowej. Maksymalne i efektywne. Efektywne czyli takie, które tworzy możliwie jak największą wartość dodaną, przynosi wzrost gospodarczy i poprawę jakości życia. Mam nadzieję, że to co w tej chwili jest moim celem i wielkim wyzwaniem, za kilka lat będzie sukcesem. ●●●



Jako pierwsi w kraju ogłosiliśmy konkursy pilotażowe



rozmowa z Jackiem Postusznym
Dyrektorem Wojewódzkiego Urzędu Pracy
w Rzeszowie

Tylko trzy wojewódzkie urzędy pracy podjęły się odpowiedzialnej funkcji, jaką jest rola Instytucji Pośredniczącej POKL. W jaki sposób przygotował Pan kierowaną przez siebie instytucję do zarządzania i wdrażania środków w regionie?

Proces przygotowania Wojewódzkiego Urzędu Pracy w Rzeszowie do wypełniania roli Instytucji Pośredniczącej przy wdrażaniu Programu Operacyjnego Kapitał Ludzki (wynikający z decyzji Zarządu Województwa w tym zakresie) - poprzedzony był wieloma analizami i działaniami diagnostycznymi, w tym oceną dotyczącą potencjału kadrowego, lokalowego, sprzętowego, finansowego itd. Mając na uwadze cele Programu, przewidywane do realizacji działania, specyfikę regionu, uwarunkowania społeczno-gospodarcze i oczekiwania związane z wdrażaniem PO KL - wypełnianie funkcji Instytucji Pośredniczącej jest dla nas dużym wyzwaniem i wiąże się z ogromną odpowiedzialnością. Stąd poczynając od listopada 2006 r. intensywnie pracowaliśmy nad rozwiązaniami organizacyjnymi, które miały na celu utworzenie mocnych merytorycznie zespołów i komórek organizacyjnych z jasną strukturą organizacyjną, przemyślaną polityką szkoleniową, kadrową i płacową. Duży akcent położyliśmy na analizę pozytywnych, ale też negatywnych doświadczeń z poprzedniego okresu programowania i wdrażania zarówno SPO RZL, jak i ZPORR - zwłaszcza w zakresie działań informacyjno-instruktażowych. Efektem tego rodzaju prac była zmiana dotychczasowego regulaminu organizacyjnego i utworzenie nowej struktury organizacyjnej, w której 4 priorytety regionalne obsługiwane są w wyodrębnionym pionie ds. EFS, przez 3 wydziały (których nazwy są identyczne z nazwami Priorytetów) i wydział koordynujący prace diagnostyczno-analityczne, planistyczne, prace związane z opracowywaniem dokumentów programowych oraz zasad i procedur dot. systemu wdrażania PO KL. Zaangażowaliśmy do wszystkich etapów działań także ośrodki zamiejscowe WUP, które aktywnie uczestniczą i uczestniczyć będą w działaniach związanych z przyjmowaniem i formalną oceną wniosków, w zadaniach promocyjno-informacyjnych oraz w zadaniach kontrolnych. Szczególny nacisk położyliśmy na właściwy system wymiany informacji przez wszystkie komórki organizacyjne oraz pracę konsultacyjną, zespołową z udziałem jak największej liczby partnerów społecznych z regionu, takich jak Kuratorium Oświaty, jednostki organizacyjne samorządu terytorialnego, organizacje i instytucje dialogu społecznego szczególnie w zakresie określania kierunków rozwoju regionu oraz barier związanych m.in. z zasobami ludzkimi. Dostyc wcześniej rozpoczęliśmy spotkania z różnymi środowiskami społecznymi w celu przybliżenia PO KL oraz roli i zadań WUP. Duże wsparcie merytoryczne okazuje nam zarówno Zarząd Województwa Podkarpackiego, jak i departamenty bezpośrednio z nami współpracujące. Pomocna jest także współpraca z jednostkami organizacyjnymi samorządu powiatu, w tym powiatowymi urzędami pracy.

Od samego początku wszyscy bez wyjątku uczestniczymy w różnych szkoleniach, naradach, spotkaniach dotyczących PO KL. Istotne jest również wsparcie merytoryczne pracowników

Departamentu Zarządzania EFS w Ministerstwie Rozwoju Regionalnego.

WUP w Rzeszowie ogłosił jako pierwsza instytucja w Polsce konkursy pilotażowe w ramach PO KL. Jakie były to konkursy i czy cieszyły się zainteresowaniem wśród projektodawców?

Pewnie jak wszystkie Instytucje Pośredniczące, obawialiśmy się ogłoszenia w dość krótkim czasie od momentu przyjęcia do realizacji PO KL oraz zatwierdzenia najważniejszych dokumentów programowych - pierwszych konkursów. Jednak od początku stałem na stanowisku, że im szybciej zmierzmy się z konkursami pilotażowymi, im szybciej nabędziemy doświadczenia, jak w praktyce funkcjonować będą, jednak znacznie zmienione w porównaniu do poprzednich programów operacyjnych zasady i procedury - tym lepiej przygotujemy się do kolejnych konkursów. Stąd też mimo, że było to trudne organizacyjnie i merytorycznie przedsięwzięcie - ogłosiliśmy jako pierwsi w kraju konkursy pilotażowe w dniu 17 października 2007 roku. Ogłoszenie to zbiegło się z dużą regionalną konferencją, prezentującą PO KL oraz system wdrażania w woj. podkarpackim. Ogłoszone przez nas konkursy pilotażowe dotyczyły następujących Priorytetów:

Priorytet VI - Rynek pracy otwarty dla wszystkich
Działanie 6.1 Poprawa dostępu do zatrudnienia oraz wspieranie aktywności zawodowej w regionie
Poddziałanie 6.1.1 „Wsparcie osób pozostających bez zatrudnienia na regionalnym rynku pracy”

Priorytet VIII - Regionalne kadry gospodarki Działanie 8.1
Rozwój przedsiębiorstw w regionie Poddziałanie 8.1.1
Wspieranie rozwoju kwalifikacji zawodowych i doradztwo dla przedsiębiorstw”

Priorytet IX Działanie 9.5 Oddolne inicjatywy edukacyjne na obszarach wiejskich.

Przyjęliśmy formułę konkursów zamkniętych, przy których nabór wniosków przewidziany był od 17 października do 3 grudnia 2007 roku. Zaraz po ogłoszeniu konkursów zorganizowaliśmy 3 spotkania informacyjne, szczegółowo prezentujące założenia konkursów oraz zasady dot. przygotowywania wniosków, kwalifikowania wydatków, konstruowania budżetu itd. Zainteresowanie zarówno samym PO KL, jak i ogłoszonymi konkursami przeszło nasze najśmielsze oczekiwania. Uczestniczyło w nich bardzo wiele osób i to osób mających

bardzo przemyślane pytania i oczekiwania. Cały czas zaangażowani byliśmy w proces udzielania odpowiedzi i wyjaśnień związanych z ogłoszonymi konkursami.

Kiedy planuje Pan ogłoszenie kolejnych konkursów i jakich form wsparcia będą one dotyczyć?

Kolejne konkursy ogłaszane będą w oparciu o harmonogram ujęty w Planie Działania na 2007-2008 dla każdego Priorytetu, zatwierdzonego przez Instytucję Zarządzającą, po uprzedniej rekomendacji Podkomitetu Monitorującego. Od początkowych miesięcy 2008 r. ogłosimy konkursy na wszystkie działania w ramach Priorytetów VI, VII, VIII i IX komponentu regionalnego PO KL. Pamiętaj jednak należy, że jeszcze w wielu obszarach i tematach nie mamy wykładni prawnych i merytorycznych Instytucji Zarządzającej, nie wszystkie dokumenty programowe są ostatecznie dopracowane i przyjęte, stąd musimy dysponować niezbędnymi materiałami, dokumentami i przepisami prawnymi aby podjąć się ogłaszania konkursów.

Czy doświadczenia wdrażania SPO RZL pomagają w realizacji POKL?

Dotychczasowe doświadczenia są wręcz nieocenione, chociaż w wielu kwestiach procedury, czy dokumentacja dot. PO KL znacznie się różnią od dotychczasowych rozwiązań. Ważna jest jednak umiejętność i doświadczenie pracowników WUP zaangażowanych w ocenę, monitorowanie, rozliczanie i kontrolę projektów zarówno z SPO RZL, jak i ZPORR, pozwalające dokonać oceny jakie rozwiązania były przydatne, a jakie się nie sprawdziły, co należy usprawnić w funkcjonowaniu WUP, z jakiego zakresu poszerzyć swoją wiedzę, na co zwrócić uwagę w procesie współpracy z potencjalnymi projektodawcami itd. Ma to chociażby wpływ na konkretne oczekiwania pracowników w zakresie zakupu dobrego, kompleksowego lokalnego programu informatycznego, który powinien ułatwić pracę związaną z oceną i rozliczaniem wniosków aplikacyjnych. Z drugiej strony nowoprzyjęci pracownicy nie mający podobnych doświadczeń – wnoszą świeże spojrzenie do procesu wdrażania i nie dokonują porównań do poprzednich programów z EFS - co także ma swoje duże zalety. Naszym zadaniem jest takie powiązanie doświadczenia z nowym podejściem do wszystkich problemów dot. PO KL - aby było to jak najbardziej efektywne i przydatne zarówno dla nas jako odpowiedzialnej za wdrażanie Programu, jak i dla potencjalnych projektodawców (beneficjentów). ●●●

Chciałabym pełnić funkcję aktywnego pośrednika pomiędzy beneficjentami a instytucją zarządzającą...

rozmowa z Marzeną Chmielewską, członkinią Komitetu Monitorującego POKL



Dlaczego zdecydowała się Pani na udział w pracach Komitetu Monitorującego PO KL?

Po pierwsze zakres tematyczny Programu jest dla Polskiej Konfederacji Pracodawców Prywatnych LEWIATAN, dla której pracuję, bardzo ważny, zwłaszcza w kontekście zmian na rynku pracy i rosnących wyzwań dla przedsiębiorców, które wymuszają większą adaptacyjność i elastyczność. Nic więc dziwnego, że PO KL jest dla nas jednym z kluczowych programów perspektywy 2007-2013 - chcemy widzieć jak jest realizowany, czy zaprojektowane wsparcie w pełni odpowiada na potrzeby pracodawców i, jeśli będzie to konieczne, proponować odpowiednie modyfikacje. Po drugie od 2005 pracowałam w Komitecie Monitorującym SPO RZL - wiem więc czego się spodziewać po następnym Komitecie i co można będąc w nim osiągnąć. Po trzecie uczestniczyłam w przygotowaniu niektórych zapisów PO KL. Co prawda nie do wszystkiego udało nam się przekonać MRR, ale myślę, że mamy swój udział w ostatecznym kształcie programu - a to zobowiązuje.

Czy doświadczenia wyniesione z pracy w Komitecie Monitorującym SPO RZL można przenieść na prace Komitetu Monitorującego PO KL?

Oczywiście, że tak. Programy się różnią, ale też wiele działań w ramach Kapitału Ludzkiego to kontynuacja lub uzupełnienie inicjatyw rozpoczętych w SPO RZL. Znajomość projektów realizowanych w latach 2004-2006 będzie dla mnie dużym ułatwieniem. Nieco inne są cele Europejskiego Funduszu

Społecznego na lata 2007-2013, inny zasady wdrażania, ale logika mimo wszystko jest podobna. Nie zmieniła się też rola organizacji pracodawców, a dzięki doświadczeniu KM SPO RZL jestem lepiej przygotowana, żeby tą rolę konsekwentnie wypełnić.

Jak ocenia Pani współpracę w Komitecie Monitorującym przedstawicieli rządu, samorządu oraz przedstawicieli instytucji społecznych i gospodarczych? Co sprawia najwięcej problemów, a jakie z takiej współpracy płyną największe korzyści?

Opierając się przede wszystkim na doświadczeniu SPO RZL. Myślę, że ta współpraca jest zbyt sformalizowana. Posiedzenia Komitetów rzadko dają okazję do pogłębionej dyskusji, a przy tak zróżnicowanym forum wnioski mogłyby być naprawdę ciekawe. Słabo zintegrowane są również instytucje społeczne - nie pamiętam żadnych wspólnych inicjatyw, ale raczej indywidualne wystąpienia. Korzyści z tej współpracy, przynajmniej jak dotąd, to przede wszystkim wiedza i lepsze zrozumienie procesów, które zachodzą w programie i ich różnych uwarunkowań.

Czy uważa Pani, że przed członkami Komitetu Monitorującego stoją szczególne wyzwania?

Dla mnie takim wyzwaniem jest właściwe reprezentowanie naszych interesariuszy, przede wszystkim pracodawców i przedsiębiorców. To oznacza pogłębione konsultacje, informowanie o tym co się w programie dzieje, gromadzenie ich indywidualnych doświadczeń i przekładanie tego na konkretne wnioski i propozycje na forum komitetu. Chciałabym w znacznie większym stopniu niż w latach 2004-2006 pełnić funkcję aktywnego pośrednika pomiędzy tymi beneficjentami Programu a instytucją zarządzającą. ●●●

Monitorowanie programu operacyjnego służy zapewnieniu jego sprawnego zarządzania i realizacji. W ramach Programu Operacyjnego Kapitał Ludzki (PO KL) przewiduje się funkcjonowanie zarówno Komitetu Monitorującego PO KL (KM PO KL), jak i 16 Podkomitetów Monitorujących PO KL (PKM PO KL).

Komitet Monitorujący to najważniejsze ciało odpowiedzialne za monitorowanie prawidłowej realizacji programu operacyjnego, grupujące przedstawicieli samorządu terytorialnego, organizacji pozarządowych, związków zawodowych i organizacji pracodawców oraz administracji publicznej.

Wsparcie ochrony zdrowia z Europejskiego Funduszu Społecznego

„Szlachetne zdrowie, nikt się nie dowie, jako smakujesz, aż się zepsujesz. Tam człowiek prawie Widzi na jawie. I sam to powie, że nic nad zdrowie [...] gdzie nie masz siły, i świat niemły.”

Unia Europejska jak i organizacje międzynarodowe coraz częściej podkreślają znaczenie inwestowania w ochronę zdrowia. Parlament Europejski w jednej ze swoich opinii z dnia 15 marca 2006r. zaznaczył, iż promocja zdrowia jest kluczowym elementem długookresowego wzrostu gospodarczego i dobrobytu społecznego. Wyjście na przeciw wyzwaniom m.in. zmniejszanie się siły roboczej wieku produkcyjnego, starzenie się społeczeństwa, zagrożenia bezpieczeństwa zdrowotnego mieszkańców chorobami cywilizacyjnymi, problemy związane z integracją społeczną, rozwój nowej gospodarki i społeczeństwa opartego na wiedzy czy też przemiany społeczno-ekonomiczne, czy realizacja założeń odnowionej Strategii Lizbońskiej, przed jakimi stoją kraje członkowskie Unii i ich obywatele, nie byłyby możliwe bez udziału ochrony zdrowia. Wyzwania te stanowią o kształcie perspektywy finansowej na lata 2007-2013, w której po raz pierwszy, od momentu utworzenia funduszy strukturalnych ochronę zdrowia objęto tak szerokim wsparciem. Obejmuje ona inwestycje w kapitał ludzki i rzeczowy (tj. infrastruktura), które mają na celu podniesienie konkurencyjności i produktywności oraz wzrost jakości w ochronie zdrowia. Najbliższy obszarowi behawioralnego i społecznego uwarunkowania zdrowia jest PO KL finansowany z Europejskiego Funduszu Społecznego.

Dlaczego ochrona zdrowia? Kondycja zdrowotna obywateli determinuje liczbę osób aktywnych zawodowo oraz wpływa na jakość i wydajność pracy. Zwiększenie liczby lat pracy w dobrym zdrowiu pracowników rodzi pozytywne skutki dla gospodarki, jej wydajności i konkurencyjności, wzrostu zatrudnienia a także w istotny sposób wpływa na ogólną jakość życia. Pracodawcy coraz częściej dostrzegają opłacalność inwestowania w zdrowie i bezpieczeństwo swoich pracowników. Człowiek zdrowy, zatrudniony w warunkach zapewniających bezpieczeństwo pracy bezpośrednio przekłada się na zyski i stabilizację organizacji. Z tego względu odpowiedni poziom opieki zdrowotnej jest warunkiem *sine qua non* zwiększenia udziału populacji w wieku produkcyjnym na rynku pracy oraz wydłużenia życia zawodowego, jak również jest nieodzowny w zwiększeniu efektywności, prowadzi do obniżenia kosztów zdrowotnych i społecznych, oraz warunkuje zrównoważony rozwój.

Obszary wsparcia. Priorytet II. Rozwój zasobów ludzkich i potencjału adaptacyjnego przedsiębiorstw oraz poprawa stanu zdrowia osób pracujących. Działanie 2.3. Wzmocnienie potencjału zdrowia osób pracujących oraz poprawa jakości funkcjo-

wania systemu ochrony zdrowia. W ramach działania przewiduje się realizację 3 grup projektów tzw. poddziałań prowadzących do osiągnięcia następujących celów: 1. Wzmocnienie potencjału zdrowia osób pracujących poprzez opracowywanie kompleksowych programów profilaktycznych oraz programów wspierających powrót do pracy (wdrożenie wybranych programów). 2. Podnoszenie kwalifikacji i umiejętności personelu medycznego. 3. Poprawa jakości w zakładach opieki zdrowotnej. Pierwsza grupa projektów obejmuje opracowanie kompleksowych programów zdrowotnych i wdrożenie wybranych, w tym: a) opracowanie programów profilaktycznych; b) opracowanie programów wspierających powrót do pracy. Druga grupa obejmuje doskonalenie zawodowe kadr medycznych, w tym: a) kształcenie w ramach procesu specjalizacji lekarzy deficytowych specjalności tj. kardiologów, onkologów i lekarzy medycyny pracy; b) kształcenie zawodowe pielęgniarzy i położnych, w szczególności w ramach studiów podyplomowych; c) kształcenie podyplomowe przedstawicieli innych zawodów medycznych. Trzecia grupa obejmuje podniesienie jakości zarządzania w ochronie zdrowia, w tym: a) wsparcie procesu akredytacji zakładów opieki zdrowotnej; b) szkolenia kadry zarządzającej szpitali oraz dysponentów środków publicznych w sektorze ochrony zdrowia; c) rozwój standardów kwalifikacji dla kadry zarządzającej w sektorze ochrony zdrowia. Departament Funduszy Strukturalnych i Programów Pomocowych realizuje zadania Ministra Zdrowia wynikające z pełnienia przez niego roli Instytucji Wdrażającej dla Działania 2.3. Łączna kwota środków alokowanych na realizację Działania 2.3 to 105,7 mln euro.

Podsumowanie. Wzrost środków na badania i rozwój, doskonalenie zawodowe kadr medycznych i podnoszenie jakości zarządzania poprzez szkolenia kadry zarządzającej zakładami opieki zdrowotnej oraz dysponentów środków publicznych w sektorze zdrowia, generuje w długiej perspektywie czasu korzyści finansowe dla całej gospodarki i stymuluje rynek. Sektor ochrony zdrowia ma znaczący udział w rozwoju gospodarczym i społecznym krajów. Jest to jeden z kluczowych obszarów, które odgrywają i będą odgrywać istotną rolę w kształtowaniu zarówno bezpieczeństwa jak i dobrobytu całego społeczeństwa. ●●●



Monika Skiba,

Departament Funduszy Strukturalnych i Programów Pomocowych,
Misterstwo Zdrowia

Kobiety przedsiębiorcze - kobiety sukcesu

Aktywizacja zawodowa bezrobotnych kobiet z terenu woj. zachodniopomorskiego i w konsekwencji stworzenie im możliwości podjęcia pracy lub założenia własnej firmy to główny cel projektu „Kobiety na zachodniopomorskim rynku pracy”.



Uczestniczki projektu podczas zajęć z przygotowania dokumentacji niezbędnej do założenia własnej działalności gospodarczej.



*„Najlepsza
inwestycja
w człowieka
2007”*

W ramach projektu zaplanowano i przeprowadzono 20 trzydniowych szkoleń (24 h) w 20 powiatach, w grupach 15 osobowych. Projekt przeciwdziałal dyskryminacji kobiet na rynku pracy promując równe szanse kobiet i mężczyzn, a jednocześnie zwalczał stereotypy i zachęcał pracodawców do zatrudniania kobiet. Za realizację projektu „Kobiety na zachodniopomorskim rynku pracy” odpowiadała Polska Fundacja Przedsiębiorczości z siedzibą w Szczecinie, której misją jest pomoc w tworzeniu i rozwoju mikro, małych i średnich przedsiębiorstw w całej Polsce, głównie jednak w jej części północno-zachodniej. Wspólnie z partnerami - Telewizją Polską SA Oddział w Szczecinie oraz powiatowymi urzędami pracy i Centrum Rozwoju Biznesu zorganizowano cykl szkoleniowy pt. „Własna firma czy poszukiwanie pracy?”. Szkolenia składały się z trzech bloków tematycznych: psychologiczno-aktywizującego, ABC prowadzenia działalności gospodarczej oraz warsztatów w zakresie przygotowania biznesplanu i efektywnego poszukiwania pracy.

Projekt skierowany był do mieszkanek województwa zachodniopomorskiego - kobiet bezrobotnych i poszukujących pracy, kobiet biernych zawodowo oraz tych, które powracają na rynek pracy po długiej nieobecności i posiadają pod opieką dzieci lub osoby zależne. Szkolenia odbywały się zwykle w stolicach powiatów. Aby ułatwić uczestniczkom dojazd na szkolenie, zorganizowano dla nich bezpłatny transport w obie strony. Pierwszy dzień zajęć służył lepszemu poznaniu się, a poprzez pracę nad uświadomieniem własnych mocnych i słabych stron - wzrostowi poziomu samoakceptacji oraz motywacji wewnętrznej. Uczestniczki poznawały techniki radzenia sobie w sytuacjach stresujących oraz zagadnienia dotyczące asertywności. Pracowały nad określeniem swoich umiejętności i kwalifikacji, aby poprawnie przygotować dokumenty związane z poszukiwaniem pracy. Zajęcia kończyły się przygotowaniem Indywidualnych Planów Działania.

Następnie panie poznawały formalno-prawne podstawy prowadzenia działalności gospodarczej oraz zagadnienia związane z rachunkowością i podatkami. Przedstawiono instytucje udzielające wsparcia początkującym i funkcjonującym firmom oraz możliwości pozyskania zewnętrznych źródeł finansowania działalności. Panie wypełniały dokumenty związane z założeniem i rejestracją planowanej firmy. Podczas ostatniego dnia uczestniczki poznawały zasady przygotowania biznes planu, a następnie - krok po kroku - opracowywały kluczowe elementy biznes planu swojego przedsięwzięcia. Po zakończeniu udziału w szkoleniu uczestniczki mogły przez miesiąc kontaktować się z wykładowcami w celu uzyskania pomocy przy np. przygotowaniu dokumentów aplikacyjnych do pracy, biznes planu czy wniosku o dotację z urzędu pracy. W okresie trzech dni prowadzenia zajęć uczestniczkom, które posiadały pod opieką dzieci do lat 7 zatrudniano opiekunki - jedną lub dwie, w zależności od liczby i wieku dzieci. Integralną częścią projektu był cykl 20 programów telewizyjnych emitowanych na antenie TVP3

Ostatecznie:

- 72 kobiety podjęły pracę,
- 48 założyło działalność gospodarczą (w tym 28 uzyskało dotację z powiatowych urzędów pracy),
- 12 odbyło staż zawodowy lub przygotowanie zawodowe,
- 41 uczestniczyło w dalszych szkoleniach,
- 4 uzyskały pożyczkę z Regionalnego Funduszu Pożyczkowego POMERANUS na prowadzenie działalności.

Szczecin pt.: „Kobieta Przedsiębiorcza”, w którym przedstawione zostały sylwetki kobiet sukcesu. Bohaterki podzieliły się swoimi doświadczeniami, obalając mity, że kobiety są gorszymi pracownikami. W atrakcyjnej formie przedstawiono sylwetki kobiet, które odniosły sukces w życiu zawodowym, zarówno jako pracownice jak i właścicielki firm, często godząc kariery zawodowe z życiem rodzinnym. Bohaterki dzieliły się swoimi doświadczeniami, opowiadały w jaki sposób szukały pracy, jak rozpoczynały własną działalność gospodarczą, jak radziły sobie na trudnym rynku pracy, na jakie kłopoty i problemy napotykały oraz jak je rozwiązywały. Aby widzowie mogli stać się współautorami cyklu, autorzy ogłosili plebiscyt na wybór bohaterek programu. Mieszkańcy woj. zachodniopomorskiego mogli zgłaszać sylwetki Pań, które ich zdaniem zasługiwały na miano kobiety przedsiębiorczej. Mogły to być zarówno panie prowadzące duże przedsiębiorstwa, jak i te, które działały i pracowały w małych, rodzinnych firmach. Istotnym było, to by wśród lokalnej społeczności postrzegane były jako osoby aktywne, które odniosły sukces i mogły być przykładem dla innych osób. W 20 szkoleniach uczestniczyło 306 kobiet, z czego 291 to kobiety bezrobotne, w tym 142 długotrwale bezrobotne, a pozostałe 148 bezrobotne poniżej/do 12 miesięcy. Ponadto 2 osoby posiadały status osób poszukujących pracy. Pozostałe uczestniczki (13) stanowiły osoby biernie zawodowo (pozostające bez pracy). Już w trzy miesiące po szkoleniu 32 uczestniczki szkoleń założyły działalność gospodarczą (z których 16 otrzymało dotację z urzędu pracy), a 53 Panie podjęły pracę.

Wspomnienie kobiety

„Być kobietą, być kobietą...” – jak pięknie brzmi w uszach stara już piosenka, szkoda tylko, że znaczenie tych słów nie brzmi w życiu tak lekko i radośnie... Tak właśnie myślałam. Specjalnie napisałam „myślałam”, bo już tak nie myślę, nie wiem nawet jak mogłam tak uważać! Bycie kobietą napawa mnie teraz dumą i radością, wcale nie czuję się słabsza od mężczyzn. A wszystko za sprawą trzech (tylko trzech!) niesamowitych, radosnych dni, oraz kilku wspianiałym paniom, które zechciały mi i podobnym mnie kobietom poświęcić swój cenny czas. (...)

Pamiętam, że na spotkaniu informacyjnym nie było zbyt wielu osób, co mnie osobiście zdziwiło, ponieważ spodziewałam się większego zainteresowania sądząc chociażby po sobie - gdy dowiedziałam się o możliwości uczestniczenia w zajęciach - bardzo się ucieszyłam i nie mogłam się już doczekać. Czulałam się wyróżniona, gdy po tzw. rekrutacji dostałam zaproszenie na kurs. (...)

Na szkoleniu „Własna firma czy poszukiwanie pracy” dowiedziałam się jak pisać CV, listy motywacyjne, jak opanowywać stres i prezentować się na rozmowie kwalifikacyjnej, poznałam siebie i nauczyłam się doceniać to co mamy i jak to zauważać. A mamy przecież tak wiele - jesteśmy SOBĄ, jesteśmy kobietami - a pomagając sobie nawzajem możemy jeszcze więcej! Świat biznesu nie jest tylko dla mężczyzn! (...)

Na zakończenie chciałabym dodać, że jestem naprawdę zadowolona, że tu trafiłam. Wiem teraz co chcę zrobić, wierzę że mi się uda! Serdecznie zachęcam do korzystania z tego typu możliwości uczestnictwa w podobnych szkoleniach. Atmosfera jest niesamowita, a rzeczy których można się dowiedzieć są naprawdę ważne - otwierają oczy, pokazują jak łatwo można uwierzyć w siebie i stanąć na nogi, a przy tym dać pracę innym.

Z całego serca dziękuję!

*Magda Markowska
(uczestniczka projektu)*



Projektodawca: Polska Fundacja Przedsiębiorczości z siedzibą w Szczecinie **Partner:** Telewizja Polska SA Oddział w Szczecinie **Czas trwania projektu:** 1 października 2005 - 30 listopada 2006
Obszar realizacji projektu: 20 powiatów województwa zachodniopomorskiego **Budżet projektu:** 609 782,20 zł (w tym wkład EFS 99% - 603 684,38 zł)

Pierwsze kroki

Poczucie klęski u Ewy objawiało się w jej roszczeniowej postawie i agresji. Sylwia miała poważne problemy rodzinne, które wywołały stres i niską samoocenę, uniemożliwiając konstruktywne działanie. Mikołaj szukał bezpieczeństwa w stagnacji. Dzięki udziałowi w unijnym projekcie osoby te wyszły z izolacji społecznej i zaczęły aktywnie poszukiwać pracy.



Obudziłem się

Bezrobocie to nie tylko problem rynku pracy. To sprawa osobista. Człowiek nie zdaje sobie sprawy, że wegetuje. Warto wziąć udział w takim kursie, żeby zdobyć motywację i zainteresować się własnym rozwojem. Dla Mikołaja (54 lata) przełomem była dyskusja na temat stagnacji i zmiany. Stagnacja - pozostawanie bez pracy - ma wiele zalet: jest bezpieczna, wygodna, łatwa, i znana. Zmiana - rozpoczęcie poszukiwania pracy - jest trudna, wiąże się z ryzykiem, nieznanym i wymaga wysiłku. Mikołaj zdał sobie sprawę, że wiele rzeczy, nawet obawa przed tęsknotą psa, „trzyma” go w domu. 10 lat temu miałem stoisko na Stadionie. Nie zapłaciłem haraczu: pobili mnie i zabrali towar. Zostało mi tylko łóżko i telewizor. Chodziłem kanałami, ukrywając się przed komornikami. By spłacić długi wyjechałem do Niemiec. Pozostał lęk, blokada, pytanie: czy podołam? Ostatnia praca skończyła się sześć lat temu wraz z rozwiązaniem firmy. Czasem trafiała się robota z doskoku, ale później przestało mi zależeć. Wolałem siedzieć w domu, być „gospożą”. To dawało mi pozorny luksus: brak pośpiechu i obowiązków. Miałem małe wymagania wobec siebie - nie podnosiłem poprzeczki, nie miałem żadnych celów. Uważałem, że jest dobrze tak, jak jest. Dni mijały, a ja trwałem w martwym punkcie. Żyłem mrzonkami: wyjadę za granicę, zarobię pieniądze. Wstydziałem się, miałem kompleks niższości - zacząłem unikać ludzi. Pewnego dnia zobaczyłem plakat o projekcie. Trafiłem na furtkę, na szansę odmiany. Pojawiło się światelko w tunelu... Na początku myślałem, że idę na kurs, gdzie dają pracę. Skoro nie dali, to kurs do bani. Jednak coraz bardziej zaczęło mi się tu podobać. Złapałem się na wielu rzeczach: najpierw mówię, potem myślę, nie umiem pisać CV, rozmawiać o swoich umiejętnościach. Uważałem, że nikt nie powinien pytać o to, co potrafię. Dają robotę, to ją zrobię i wszystko. Okazało się, że trzeba umieć się „sprzedać”, zainteresować sobą pracodawcę. Nigdy nie zetknąłem się z zajęciami psychologicznymi, wydawało mi się, że nie mam problemów. Okazało się, że jest inaczej. Otworzyłem się, nauczyłem się wyrażać to co myślę. Umieję przyznać, że czegoś nie wiem i jestem bardziej tolerancyjny. Wcześniej uważałem, że idzie się w lewo albo w prawo i nie ma o czym dyskutować. Nie można się dogadać, więc trzeba się rozstać. Przez to wiele w życiu przegapiłem. Moje pierwsze małżeństwo się rozpadło, ucierpiały na tym dzieci. Obudziłem się. Mam aspiracje, zainteresowania, ambicje: rozpocząłem naukę języka obcego, dużo pracuję. Jestem odważniejszy: znam swoją wartość, więc biorę większe zlecenia. Zadowolenie klientów mnie motywuje. Za rok planuję otworzyć własną firmę: projektowanie i zakładanie ogrodów, duże kapitalne remonty. Na razie zbieram fundusze, tworzę bazę kontaktów, przygotowuję „wizytówkę” - dokumentację i zdjęcia z obecnych projektów.

Poznałam swoją wartość

Warto skorzystać z takiego projektu: można się odbudować i uwierzyć w siebie. U Sylwii (45 lat) poważne problemy rodzinne



Imiona bohaterów artykułu zostały zmienione. Artykuł opublikowany został w dzienniku Południe - Głos Mokotowa i Ursynowa, oraz na stronie internetowej Funduszeonline.

Niniejszy artykuł zdobył III nagrodę w konkursie dla dziennikarzy „Ludzka twarz EFS” w kategorii pióro.

spowodowały napięcie emocjonalne, stres i niską samoocenę, uniemożliwiając konstruktywne działanie i rozwój. Była przekonana, że nic nie potrafi: uważała, że nie zna języka japońskiego, chociaż biegle nim władała. Przeszła prawdziwą transformację: przestała przejmować się rzeczami, na które nie ma wpływu, zbudowała mocny mur odporności. Dziś dokładnie wie, ile jest warta i nie chce rozmawiać o problemach - są przeszłością. Po powrocie z zagranicy w 2003 r. zaczęły się moje problemy z mamą. Wpadłam w depresję. Nie wiem, jak to się stało, że uwierzyłam w jej słowa: „jesteś głupia, psychiczna, nic nie potrafisz”. Zamiast znowu wyjechać, przez 2 miesiące leżałam w łóżku. Zamknęłam się w sobie, nic mi się nie chciało. Przez trzy lata nie mogłam znaleźć pracy; miałam problemy finansowe. To były ciężkie chwile. Byłam jak mała, głupia dziewczynka, nic nie potrafiąca, zagubiona. Nie wiedziałam co robić, w którą stronę pójść. Nie dbałam o siebie. Wszystkiego się wstydziłam. Spodobała mi się informacja o szkoleniu na plakacie. Jako była tancerka musiałam się przekwalifikować, nauczyć czegoś nowego. Zejść ze sceny w normalny świat, w rzeczywistość. Na początku bardzo się bałam. Często płakałam w trakcie zajęć. Nie wiedziałam, że mam atuty. Ale nie chcę już o tym mówić. Każdego dnia pracowałam nad sobą i nad swoimi kompleksami. Szkolenia podbudowały mnie, odmieniły, wzmocniły. Udowodniły mi, że jestem wartościowym człowiekiem. Zobaczyłam, że coś potrafię, i że umiem więcej niż mi się wydawało. Wydoroślałam, dobrze sobie radzę, jestem silna, pewna siebie. Już niczego się nie wstydzę i nie płaczę. Lepiej radzę sobie z mamą i siostrą - nie biorę do siebie tego, co mówią. Obecnie kończę szkolenia zawodowe, w tym florystyczne. Kocham kwiaty i znam się na nich - robię wspaniałe kompozycje. Znam dobrze japoński, jestem lojalna, nauczyłam się obsługi komputera. Wiem, że osiągnę swój cel - znajdę pracę.

Wyciszyłam się

Kurs zmotywował mnie, pozwolił mi uwierzyć w siebie i poczuć się pewniej. Uwierzyłam, że można pokonać barierę wieku, która wcześniej była wygodnym wyjaśnieniem mojej sytuacji. Myślę, że taki projekt może wszystkich - młodych i starych, doświadczonych i początkujących - nauczyć gdzie i jak szukać pracy, pokazać sens poszukiwań. Ewa (60 lat) wszystko krytykowała: obiady, tematy szkoleń, wykładowców, kierownika. Uważała, że ze względu na wiek nie znajdzie pracy. Jej postawa

roszczeniowa i agresja były maskami dla frustracji i poczucia klęski. Dostrzegła to w trakcie kursu. Nagrania symulacji rozmowy kwalifikacyjnej uświadomiło jej, że jest niesympatyczna, krzyczy. Maski opadły, a Ewa zaczęła korzystać z zajęć: napisała dobre CV, nauczyła się podstaw komputera, wyciszyła się. Trzy lata temu zrezygnowałam z pracy. Byłam pewna, że znajdę nową, ale sytuacja na rynku zmieniła się. Wciąż słyszałam „nie”. Uwierzyłam, że jestem za stara. Czułam złość i smutek, coraz mniej szukałam.... Bez pracy, nawet dorywczej, byłam przez rok, a jeśli ktoś kocha pracować, bezczynność jest zabójcza. Byłam zdolowana, choć udawałam sama przed sobą że tak nie jest. Tyle osiągnęłam, pracowałam w tylu zawodach i nagle taka pustka.

O projekcie dowiedziałam się w OPS-ie. Oczekiwałam, że będzie związany z konkretną pracą, dlatego buntowałam się i wszystko negocjowałam. Potem zrozumiałam, w czym leży sedno. W grupie poznałam różnych ludzi - to dobra szkoła. Spojrzałam na siebie z boku i zobaczyłam, co powinnam zmienić; że moja wybuchowość i buntownicze nastawienie nie były miłe dla otoczenia. Nauczyłam się myśleć, zanim coś powiem. Wyciszyłam się, jestem cierpliwsza. Odnowiłam kontakty, które sama ucięłam, bo wstydziłam się przyznać, że jest mi ciężko. Łatwiej mi się rozmawia z pracodawcami, odmowa nie wywołuje już we mnie tylu emocji. Umieję pisać życiorys i list motywacyjny. Śledzę ogłoszenia w internecie, wysyłam CV, przechodzę kolejne etapy rekrutacji i odnoszę sukcesy. Obecnie współpracuję dorywczo z popularnym programem telewizyjnym przy układach choreograficznych. Zniknęła pustka, wróciła pewność siebie, optymizm. Jestem spokojniejsza, uśmiechnięta, cierpliwsza.

**Dominika Jaśkiewicz,
Marta Karpińska**

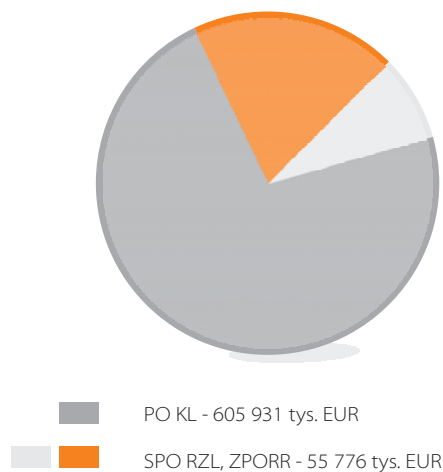


Wojewódzki Urząd Pracy w Poznaniu

Teraz Wielkopolska!

Wojewódzki Urząd Pracy w Poznaniu od 2004 roku uczestniczy w procesie wykorzystywania środków Europejskiego Funduszu Społecznego, będąc instytucją odpowiedzialną za wdrażanie największej części środków EFS w regionie. Czas ten pozwolił na zdobycie wielu cennych doświadczeń, koniecznych by w kolejnych latach udoskonalać i usprawniać system wykorzystywania środków unijnych. Od 2007 roku Wojewódzki Urząd Pracy w Poznaniu pełni funkcję instytucji koordynującej wydatkowanie wszystkich środków EFS w regionie i jest jedyną instytucją odpowiedzialną w Wielkopolsce za przyjmowanie wniosków. O tym jakie jest to wyzwanie dla instytucji świadczy fakt, iż w całej Polsce tylko trzy Wojewódzkie Urzędy Pracy podjęły się tej roli, w tym właśnie Wojewódzki Urząd Pracy w Poznaniu. Głównymi czynnikami, które skłoniły Zarząd Województwa Wielkopolskiego do powierzenia Wojewódzkiemu Urzędowi Pracy w Poznaniu funkcji Instytucji Pośredniczącej dla komponentu regionalnego PO KL, był fakt posiadania kadry o największym w regionie doświadczeniu w zakresie wdrażania działań współfinansowanych przez Europejski Fundusz Społeczny.

Od 2004 roku, dzięki środkom Europejskiego Funduszu Społecznego, jakimi dysponował Wojewódzki Urząd Pracy w Poznaniu, w Wielkopolsce zrealizowanych zostało wiele projektów skierowanych do osób bezrobotnych.



Co roku powiatowe urzędy pracy, wykorzystując pieniądze unijne pomagają blisko 15 tysiącom osób bezrobotnych, tylko do końca czerwca 2007 roku, w projektach współfinansowanych przez EFS wzięło udział 45 696 osób. Łączna wartość przeznaczonych na ten cel środków to ponad 153,5 miliona zł. Nowy okres programowania, niesie ze sobą możliwość zwiększenia nakładów na działania związane z poprawą sytuacji na regionalnym rynku pracy. Wielkopolsce przyznane zostało na ten cel 605 931 845 euro, w skali roku to ponad trzy i pół razy więcej niż w latach 2004- 2006.

605 931 tys. EUR - alokacja przeznaczona na okres 2007-2013 na realizację komponentu regionalnego PO KL dla Województwa Wielkopolskiego. Rocznie do wykorzystania: 86 561,5 tys. EUR (82,4%)

55 776 tys. EUR - alokacja przeznaczona na realizację Działań 1.2 i 1.3 SPO RZL oraz Działań 2.1, 2.3 i 2.4 ZPORR. Rocznie do wykorzystania: 18 592 tys. EUR (17,6%)

Środki jakie trafią do Wielkopolski z Europejskiego Funduszu Społecznego, to ogromna szansa na dokonanie pozytywnych zmian, ale także ogromne wyzwanie dla wszystkich instytucji zaangażowanych w proces wydatkowania środków z EFS, zarówno po stronie instytucji realizujących projekty jak i tych odpowiedzialnych za nadzór nad nimi. Jako Instytucja Pośrednicząca dla komponentu regionalnego Programu Operacyjnego Kapitał Ludzki w Wielkopolsce Wojewódzki Urząd Pracy w Poznaniu z dużym zaangażowaniem przygotowuje się do efektywnego wdrażania Programu. W chwili obecnej trwają intensywne prace nad przygotowaniem procedur, które pozwolą sprawnie i efektywnie korzystać ze środków EFS w regionie. W związku z pełnioną funkcją poszerzono kadrę specjalistów, jak również przekształcono strukturę organizacyjną Urzędu, tak aby wszystkie nowe zadania mogły być realizowane sprawnie i profesjonalnie. Ważną częścią przygotowań do wdrażania PO KL jest realizacja działań informacyjno-promocyjnych dotyczących Europejskiego Funduszu Społecznego w latach 2007-2013. Dlatego też już od 2006 roku Wojewódzki Urząd Pracy w Poznaniu podejmuje działania informacyjne skierowane do potencjalnych beneficjentów PO KL, wykorzystując doświadczenia i wnioski z pierwszego okresu programowania, bo tylko dzięki nim możemy dostrzec, jak wiele się nauczyliśmy, ile jeszcze możemy zrobić dla regionu i jego mieszkańców. Jedną z najważniejszych metod docierania z informacją o EFS do potencjalnych beneficjentów są spotkania informacyjne

i konferencje. Zainteresowanie spotkaniami organizowanymi przez Wojewódzki Urząd Pracy w Poznaniu na temat możliwości uzyskania wsparcia w nowym okresie programowania jest ogromne. Tylko w 2007 roku w spotkaniach wzięło udział kilkaset osób i byli to przedstawiciele m.in. samorządów, instytucji działających w obszarach integracji społecznej, rynku pracy oraz edukacji. Konferencje podzielone zostały tematycznie i dotyczyły takich obszarów wsparcia, jak: integracja społeczna, wspieranie obszarów wiejskich, rynek pracy czy edukacja. Na wszystkich spotkaniach dystrybuowano też materiały informacyjne dotyczące Programu. Konferencje stały się również okazją do zaprezentowania dobrych praktyk wypracowanych w ramach Sektorowego Programu Operacyjnego Rozwój Zasobów Ludzkich, a także stanu przygotowań do realizacji Programu Operacyjnego Kapitał Ludzki oraz systemu wdrażania projektów.

Ale informowanie to nie tylko konferencje. W ramach promocji Europejskiego Funduszu Społecznego, na antenie regionalnego Radia Merkury we wrześniu i październiku 2007 roku emitowane były audycje radiowe „Krok po kroku, czyli wszystko o Europejskim Funduszu Społecznym”. Tematem audycji były zasady korzystania z Europejskiego Funduszu Społecznego, możliwości pozyskania dofinansowania, a także dobre praktyki. W audycjach brali udział ludzie, którzy skorzystali ze wsparcia EFS, a zatem słuchacze mają okazję poznać tych, którym udało się z pomocą EFS zmienić swoją sytuację życiową na przykład otworzyć działalność gospodarczą albo wziąć udział w stażu. O skuteczności tego typu audycji świadczy fakt, iż po każdej z nich zwiększa się ilość telefonów do Punktu Informacyjnego EFS, który służy pomocą wszystkim zainteresowanym korzystaniem ze środków unijnych.

Jednak najważniejszym wydarzeniem w 2007 roku było rozpoczęcie wdrażania Programu Operacyjnego Kapitał Ludzki. 14 listopada 2007 roku odbyła się konferencja inauguracyjna otwarcia Programu Operacyjnego Kapitał Ludzki w Wielkopolsce przed rozpoczęciem konkursów, które zapoczątkowały możliwość ubiegania się o środki EFS w Wielkopolsce. Wyjątkowość tego wydarzenia podkreśla fakt, że komponent regionalny Programu Operacyjnego Kapitał Ludzki jest pierwszym w ramach którego zostaną uruchomione środki unijne przeznaczone do wykorzystania w latach 2007-2013 w Wielkopolsce. Zainteresowanie Europejskim Funduszem Społecznym w regionie, jakie można zaobserwować podczas spotkań jak również w kontaktach z Punktem Informacyjnym EFS w Wojewódzkim Urzędzie Pracy w Poznaniu, pozwala sądzić, że nie zabraknie chętnych do realizacji projektów, które sprawią, że Wielkopolski rynek pracy będzie nie tylko atrakcyjniejszy, ale także otwarty na problemy wielu osób potrzebujących wsparcia. ●●●



Zdzisław Sawala,

dyrektor Wojewódzkiego Urzędu Pracy w Poznaniu,

e-mail: infoEFS@wup.poznan.pl



Przegląd wydarzeń

21-22 listopada 2007

Drugie posiedzenie Komitetu Monitorującego Program Operacyjny Kapitał Ludzki

Drugie posiedzenie Komitetu Monitorującego PO KL miało specjalny charakter, ponieważ odbyło się we Wrocławiu, trwało dwa dni a gościem honorowym był Komisarz Unii Europejskiej ds. zatrudnienia, spraw socjalnych i równych szans - Pan Vladimir Spidla. W programie obrad znalazło się przedstawienie informacji dotyczącej wyników posiedzeń grup roboczych KM PO KL, prezentacja oraz rekomendowanie Planów Działań 2007-2008 komponentu centralnego i regionalnego PO KL. Ponadto jak zawsze zaprezentowano przykład projektu dofinansowanego w ramach SPO RZL, tym razem w ramach Działania 2.1 projekt pt. „Idziemy do Przedszkola! Małe Przedszkola na Dolnym Śląsku” realizowany przez Fundację Kalos Kai Agathos.

5 listopada 2007

Konferencja „Przygotowanie Województwa Pomorskiego do realizacji celów Programu Operacyjnego Kapitał Ludzki na lata 2007-2013” w Gdańsku



W Polskiej Filharmonii Bałtyckiej na Ołowiance w Gdańsku odbyła się konferencja zorganizowana przez Depar-

tament EFS Urzędu Marszałkowskiego Województwa Pomorskiego. Spotkanie rozpoczęło się okolicznościowym występem orkiestry Vita Activa, której członkami są osoby niepełnosprawne intelektualnie, ich rodzice, opiekunowie oraz wolontariusze. Półgodzinny koncert został nagrodzony owacją na stojąco. Według występującego w roli gospodarza Marszałka województwa pomorskiego Program Kapitał Ludzki to bezprecedensowa szansa: „Na rozwój naszego najcenniejszego kapitału - kapitału ludzkiego - przyznano dla Pomorza ok. 375 mln euro. Dzięki tym środkom mamy szansę kształcić dzieci, młodzież i dorosłych w kierunkach, które są pożądane z punktu widzenia rynku pracy, wspierać przedsiębiorczość tam, gdzie perspektywy rozwoju są obiecujące, wreszcie mamy możliwość przełamać bariery niezrozumienia, bezsilności i bierności z którymi wciąż jeszcze niestety borykają się tak liczne grupy społeczne. Frekwencja okazała się rekordowa. Na salę kongresową na Ołowiance przybyło ponad 800 uczestników reprezentujących samorządy, środowiska naukowe, przedsiębiorców, organizacje samorządu gospodarczego i organizacje pozarządowe. Najważniejszą informacją dla wszystkich potencjalnych beneficjentów PO KL było ogłoszenie pierwszych konkursów na nabór wniosków w ramach Programu - już od następnego dnia po konferencji czyli 6 listopada.

31 października 2007

Mapa dotacji Unii Europejskiej - nowy serwis internetowy MRR

31 października uruchomiony został nowy serwis internetowy Ministerstwa

Rozwoju Regionalnego „Mapa dotacji Unii Europejskiej”. Serwis ten prezentuje opisy wybranych projektów realizowanych w Polsce, współfinansowanych z Funduszy Europejskich. Obecnie w sekcji pn.: „Galeria projektów” opublikowanych zostało blisko 300 opisów projektów, na realizację których beneficjenci uzyskali dotacje z UE. Opisy te są wzbogacone fotografiami, prezentacjami, filmami, audycjami lub innymi materiałami informacyjnymi i promocyjnymi w formie plików do pobrania. Szczegóły pod adresem:

www.mapa.fundusze-strukturalne.gov.pl

30 października 2007

Targi Funduszy Europejskich

30 października 2007 w Gmachu Sejmu Śląskiego w Katowicach Wydział Rozwoju Regionalnego Urzędu Marszałkowskiego przy współpracy z Wydziałem Europejskiego Funduszu Społecznego zorganizował pierwsze w Polsce Targi Funduszy Europejskich. Głównym celem targów było zapoznanie beneficjentów z Województwa Śląskiego z możliwościami uzyskania dofinansowania z Funduszy Unijnych w latach 2007-2013, w tym z Programem Operacyjnym Kapitał Ludzki. Podczas trwania targów uczestnicy mieli możliwość uzyskania informacji dotyczących zasad i sposobów pozyskania dofinansowania na indywidualne projekty ze środków funduszy unijnych. W ramach Targów odbyły się panele dyskusyjne poświęcone innowacyjności, organizacjom pozarządowym oraz instrumentom wsparcia skierowanym na rozwój obszarów wiejskich. Instytucje zaangażowane we wdrażanie unijnych programów udzielały indywidualnych informacji na



specjalnie przygotowanych stoiskach, pełniących rolę punktów informacyjno-promocyjnych, udzielały indywidualnych konsultacji.

26 października 2007

Pierwsze posiedzenie Komitetu Monitorującego Program Operacyjny Kapitał Ludzki

26 października w Warszawie odbyło się pierwsze spotkanie Komitetu Monitorującego POKL. W programie posiedzenia znalazło się rozpatrzenie uchwał w sprawie: zatwierdzenia decyzji Pre-komitetu Monitorującego PO KL oraz przyjęcia do realizacji w 2007 r. projektów systemowych Regionalnych Ośrodków Polityki Społecznej, realizowanych w ramach Priorytetu VII Promocja integracji społecznej PO KL. Kolejnym punktem posiedzenia było przyjęcie uchwały w sprawie zatwierdzenia Planu Oceny PO KL, informacja dotycząca stanu prac nad przygotowaniem Planów Działań 2007-2008 oraz dotycząca wyników posiedzeń grup roboczych KM PO KL. Na zakończenie zaprezentowano Plan Komunikacji PO KL.

25 października 2007

Wielkie otwarcie na Lubelszczyźnie

Prawie 350 osób z całej Lubelszczyzny wzięło udział w inauguracji działalności Programu Operacyjnego Kapitał Ludzki w województwie lubelskim. Wśród gości znaleźli się parlamentarzyści, przedstawiciele władz wojewódzkich i samorządowych. Przeważali jednak ludzie, którzy zajmują się opracowywaniem wniosków umożliwiających wykorzystanie przypadających na nasze województwo środków PO KL. Przypominamy, że w latach 2007-2013 będzie to

prawie 2 miliardy złotych. Zebrani mogli zapoznać się z merytorycznymi prezentacjami przygotowanymi przez: Aleksandrę Dmitruk z Ministerstwa Rozwoju Regionalnego, dr Michała Boniego, członka Komitetu Naukowego Wsparcia Wspólnoty ds. Oceny NPR i Programów Operacyjnych, oraz Iwonę Nakielską, dyrektora Departamentu EFS w Urzędzie Marszałkowskim Województwa Lubelskiego w Lublinie. Dyrektor Nakielska poinformowała zebranych o planowanym terminie uruchomienia konkursów pilotażowych. Wyznaczony został on na 26 listopada.



Goście „Wielkiego Otwarcia” (od lewej): Aleksandra Dmitruk i dr Michał Boni oraz gospodarz Marszałek Jarosław Zdrojowski. (Fot. Marcin Giza)

22-25 października 2007

Szkolenie dla beneficjentów systemowych Priorytetu III Programu Operacyjnego Kapitał Ludzki

W dniach 22-25 października br. w Warszawie odbyło się szkolenie dla beneficjentów systemowych Priorytetu III „Wysoka jakość systemu oświaty” Programu Operacyjnego Kapitał Ludzki. W dwóch turach szkolenia uczestniczyło blisko 60 osób. Szkolenie zorganizowane zostało przez Ministerstwo Edukacji Narodowej, pełniące funkcję Instytucji Pośredniczącej dla Priorytetu III POKL. Beneficjenci zapoznali się ze specyfiką wdrażania

Priorytetu III oraz z zasadami zarządzania projektem w ramach POKL.

18 października 2007

Grupa Robocza ds. Edukacji już działa

18 października w gmachu Ministerstwa Edukacji Narodowej odbyło się pierwsze spotkanie Grupy Roboczej ds. Edukacji w ramach Programu Operacyjnego Kapitał Ludzki. Grupa ta została powołana na podstawie ustaleń Pre-Komitetu Monitorującego POKL. Jej zadaniem jest zapewnienie koordynacji i spójności realizacji podejmowanych na poziomie centralnym działań, służących podnoszeniu jakości edukacji oraz poziomu wykształcenia społeczeństwa, z podobnymi działaniami realizowanymi na poziomie regionalnym. W pracach Grupy uczestniczyć będą przedstawiciele Ministerstwa Edukacji Narodowej, Ministerstwa Nauki i Szkolnictwa Wyższego, Ministerstwa Rozwoju Regionalnego, Instytucji Pośredniczących dla komponentu regionalnego POKL, partnerów społeczno-gospodarczych i organizacji pozarządowych. Na pierwszym spotkaniu Grupy uzgodniono poszerzenie składu o przedstawicieli beneficjentów systemowych, Ministerstwa Pracy i Polityki Społecznej oraz reprezentanta Komisji Europejskiej. Sekretariat Grupy Roboczej ds. Edukacji został utworzony w Ministerstwie Edukacji Narodowej, w Departamencie Funduszy Strukturalnych.

12 października 2007

Podpisanie porozumień IP-IP2

W dniu 12 października br. w Centrum Partnerstwa Społecznego „Dialog” im. A. Bączkowskiego odbyła się uroczystość podpisania Porozumień pomiędzy

Ministerstwem Pracy i Polityki Społecznej jako Instytucją Pośredniczącą w Priorytecie I i II PO KL a Instytucjami Pośredniczącymi II stopnia. W ramach działań Priorytetu I Zatrudnienie i integracja społeczna oraz Priorytetu II Rozwój Zasobów Ludzkich i potencjału adaptacyjnego przedsiębiorstw oraz poprawa stanu zdrowia osób pracujących Programu Operacyjnego Kapitał Ludzki 2007-2013 Instytucjami Pośredniczącymi II stopnia (Instytucjami Wdrażającymi) są: Centrum Rozwoju Zasobów Ludzkich, Polska Agencja Rozwoju Przedsiębiorczości, Ministerstwo Zdrowia oraz Władza Wdrażająca Programy Europejskie. Większość projektów w ramach Priorytetu I oraz Priorytetu II ma charakter systemowy - planuje się głównie dofinansowanie zadań publicznych organów administracji publicznej i jednostek organizacyjnych sektora finansów publicznych, określone w odrębnych przepisach prawa. Jedynymi projektami ponadregionalnymi wylanianymi w procedurze konkursowej będą projekty na rzecz społeczności romskiej w Podziałaniu 1.3.1.

11 października 2007

Konferencja Inaugurująca Program Operacyjny Kapitał Ludzki



Tym wydarzeniem w Olsztynie, Urząd Marszałkowski Województwa

Warmińsko-Mazurskiego rozpoczął promocję PO Kapitał Ludzki. Celem konferencji było zaprezentowanie podstawowych informacji o programie, możliwościach wsparcia oraz grupach potencjalnych beneficjentów. Efektem wszelkich działań ma być zwiększenie zainteresowania korzystaniem z projektów zmierzających do poprawy sytuacji na rynku pracy, zwiększeniem poziomu aktywności zawodowej, wykształcenia i integracji społecznej. Dodatkowe informacje na temat programu oraz przebiegu konferencji dostępne są na stronie internetowej www.efs.warmia.mazury.pl.

1 października 2007

Uruchomienie strony internetowej Programu Operacyjnego Kapitał Ludzki na Podlasiu

1 października 2007 r. Urząd Marszałkowski Województwa Podlaskiego uruchomił stronę internetową www.pokl.wrotapodlasia.pl, dotyczącą Programu Operacyjnego Kapitał Ludzki. Na stronie znajdują się podstawowe informacje na temat Programu, dokumenty i akty prawne związane z funkcjonowaniem EFS i wdrażaniem PO KL oraz aktualności związane z PO KL, a także informacje na temat szkoleń dotyczących EFS i Programu Operacyjnego Kapitał Ludzki.

wrzesień/październik 2007

Cykl Subregionalnych Konferencji informacyjnych poświęconych Programowi Operacyjnemu Kapitał Ludzki.

Na przełomie września i października zorganizowano cykl 4 subregionalnych konferencji informacyjnych nt. Programu Operacyjnego Kapitał Ludzki.

Konferencje odbyły się w Częstochowie (21.09), Bielsku-Białej (25.09) a także w Katowicach (01.10) oraz w Rybniku (16.10). Podczas spotkań prezentowano system i stan wdrażania Programu w województwie śląskim, a także instytucje zaangażowane we wdrażanie PO KL na Śląsku. Konferencje były również okazją do zaprezentowania Regionalnych Ośrodków Europejskiego Funduszu Społecznego i świadczonych przez nich usług szkoleniowych, doradczych, i informacyjnych kierowanych do potencjalnych beneficjentów. W spotkaniach udział wzięli przedstawiciele jednostek samorządów terytorialnych poszczególnych subregionów, reprezentanci środowisk gospodarczych, naukowych oraz organizacji pozarządowych, instytucje szkoleniowe oraz instytucje rynku pracy.

27 września 2007

Europejski Fundusz Społeczny w województwie podlaskim

Wojewódzki Urząd Pracy w Białymstoku (WUP) zorganizował konferencję pod honorowym patronatem Marszałka Województwa Podlaskiego pt. „Europejski Fundusz Społeczny w województwie podlaskim - realizacja Sektorowego Programu Operacyjnego Rozwój Zasobów Ludzkich w latach 2004-2007 oraz prezentacja Programu Operacyjnego Kapitał Ludzki 2007-2013”. W programie konferencji przewidziano sześć prezentacji poświęconych zarówno SPO RZL (podsumowanie procesu wdrażania; prezentacja projektu nagrodzonego przez Ministra Rozwoju Regionalnego), jak również przedstawieniu nowych możliwości dotyczących pozyskania i efektywnego wykorzystania środków



Europejskiego Funduszu Społecznego w ramach nowej perspektywy finansowej Unii Europejskiej na lata 2007-2013 (przedstawienie ostatecznego kształtu i założeń Programu Operacyjnego Kapitał Ludzki; prezentacja najbliższych planów WUP w zakresie organizacji pierwszych procedur konkursowych na dofinansowanie realizacji projektów rynku pracy oraz w zakresie wsparcia pracowników i przedsiębiorstw). W obradach konferencji udział wzięli przedstawiciele administracji rządowej i samorządowej, urzędów pracy, szkół wyższych, organizacji pozarządowych, instytucji szkoleniowych oraz przedstawiciele beneficjentów.

20 września 2007 **Konferencja inauguracyjna wdrażanie Programu Operacyjnego Kapitał Ludzki w województwie podlaskim**

W dniu 20 września 2007 r. odbyła się w Białymstoku konferencja pod hasłem: „Człowiek - najlepsza inwestycja”, inaugurującą wdrażanie Programu Operacyjnego Kapitał Ludzki w województwie podlaskim. W konferencji wzięło udział 279 osób, reprezentujących organizacje/instytucje, które mogą być beneficjentami Programu Operacyjnego Kapitał Ludzki.

19 września 2007 **Człowiek - najlepsza inwestycja - konferencja w Krakowie**



Program Operacyjny Kapitał Ludzki – jego założenia, system wdrażania, możliwości sięgania po środki finansowe - był przedmiotem konferencji zorganizowanej w Krakowie 19 września. Marszałek witając uczestników przypomniał, jak ważne jest inwestowanie w człowieka, a tym samym w społeczeństwo Małopolski. W trakcie konferencji zaprezentowano założenia Programu. Przypomniano, że dla Małopolski, w ramach komponentu regionalnego, przewidziano prawie 600 mln euro. Przedstawiono harmonogram konkursów w poszczególnych priorytetach. Wśród zaproszonych na konferencję byli przedstawiciele jednostek samorządu terytorialnego, środowisk akademickich, instytucji rynku pracy, organizacji pozarządowych i instytucji otoczenia biznesu. Podczas konferencji dokonano wyboru dwóch przedstawicieli samorządu gminnego do Podkomitetu Monitorującego Program Operacyjny Kapitał Ludzki.

17 września 2007 **Grand Opening – uroczysta inauguracja Programu Operacyjnego Kapitał Ludzki w województwie lubuskim**

17 września w Lubuskim Teatrze im. Leona Kruczkowskiego w Zielonej Górze odbyła się uroczysta inauguracja Programu Operacyjnego Kapitał Ludzki w województwie lubuskim. W imprezie udział wzięła Dorota Bortnowska, Zastępca Dyrektora Departamentu Zarządzania EFS w Ministerstwie Rozwoju Regionalnego. Koncert zrealizowano w formie publicystycznego programu telewizyjnego w oparciu muzycznej orkiestry symfonicznej Filharmonii Zielonogór-

skiej w repertuarze kompozytorów europejskich. Wywiady z zaproszonymi gośćmi prowadził Bartłomiej Jędrzejak (TVN) oraz aktorka Małgorzata Wower. Krzysztof Szymański, Marszałek Województwa Lubuskiego przedstawił główne obszary wsparcia Programu Operacyjnego Kapitał Ludzki, ze szczególnym uwzględnieniem priorytetów regionalnych. Natomiast Radosław Flügel, Dyrektor Departamentu Europejskiego Funduszu Społecznego Urzędu Marszałkowskiego Województwa Lubuskiego zapoznał licznie zebranych samorządowców, przedstawicieli środowisk oświatowych i szkolnictwa wyższego, stowarzyszeń, przedsiębiorców oraz pracowników powiatowych urzędów pracy z systemem wdrażania PO KL. Podczas spotkania zaprezentowano dobre praktyki EFS w województwie lubuskim z lat 2004 – 2006: „Postaw na siebie. Wykorzystaj swój potencjał” Stowarzyszenia Centrum Aktywizacji i Wsparcia VERTE z Zielonej Góry, „Kreatywny uczeń - rozwój umiejętności dzięki pomocy unijnej najlepszą drogą do sukcesu” - Urzędu Miasta Gorzów Wlkp., „Praktyki zawodowe dla uczniów z upośledzeniem umysłowym z powiatu nowosolskiego”. Ponadto zaprezentowano projekt Zachodniopomorskiej Szkoły Biznesu „Ręce kobiet przynoszą pieniądze”. W inauguracji PO KL w województwie lubuskim udział wzięło około 400 osób. Organizatorami imprezy byli: Departament Europejskiego Funduszu Społecznego Urzędu Marszałkowskiego Województwa Lubuskiego oraz Regionalne Centrum Animacji Kultury w Zielonej Górze. ●●●

Wizyta studyjna w Holandii

Nie ma lepszego sposobu, by poznać rozwiązania z zakresu funkcjonowania programów w ramach Europejskiego Funduszu Społecznego, zdobyć wiedzę na temat koordynacji, organizacji i rozliczania takich projektów w innych krajach niż obejrzenie ich w praktyce i spotkanie z osobami bezpośrednio zaangażowanymi we wdrażanie tych rozwiązań. Dlatego też od 13 do 17 listopada br. dwunastoosobowa delegacja polskich projektodawców wraz z pracownikami Ministerstwa Rozwoju Regionalnego brała udział w wizycie studyjnej w Eindhoven i Amsterdamie w Holandii.

Celem wizyty studyjnej było zapoznanie się z metodami zarządzania Europejskim Funduszem Społecznym w Holandii. Uczestnikami wyjazdu byli przedstawiciele pięciu projektów, które zostały wyróżnione w rozstrzygniętym w lipcu 2007 r. konkursie Ministra Rozwoju Regionalnego pt. „Dobre praktyki EFS” i otrzymały tytuł „Najlepsza inwestycja w człowieka” oraz przedstawiciele Departamentu Zarządzania EFS w MRR. W ramach wymiany dobrych praktyk uczestnicy brali udział w szeregu spotkań z przedstawicielami instytucji państwowych i prywatnych zaangażowanych we wdrażanie EFS w Holandii. Program wizyty studyjnej obejmował m.in. wykłady dotyczące zarządzania i wdrażania EFS w nowej perspektywie 2007-2013, systemu edukacji oraz sytuacji na rynku pracy w Holandii.

Europejski Fundusz Społeczny w Holandii

Wdrażanie EFS w Holandii opiera się na współpracy między różnymi instytucjami na szczeblu centralnym i regionalnym. Agencja rządowa Agentschap SZW w Hadze podporządkowana Holenderskiemu Ministerstwu Spraw Socjalnych i Zatrudnienia jest zarazem Instytucją Zarządzającą, Wdrażającą, jak i instytucją przeprowadzającą audyt projektów dofinansowanych z EFS. To właśnie ta instytucja w czerwcu 2007 r. pomyślnie zakończyła negocjacje programu dofinansowanego z EFS na lata 2007-2013. Holandia przez kolejne siedem lat będzie miała do wydatków około 796 mln EUR ze środków Europejskiego Funduszu Społecznego. Kwota przyznana na ten okres programowania jest jednak o 40% mniejsza w porównaniu do poprzedniego okresu, co niestety wiązało się z ograniczeniem obszarów wsparcia i skupieniem się na grupach społecznych, które szczególnie wymagają wsparcia EFS.

Układ priorytetów

Głównym celem programu dofinansowanego z EFS na lata 2007-2013 jest inwestowanie w pracowników o niskich kwalifi-



kacjach zawodowych szczególnie zagrożonych wykluceniem z rynku pracy i stwarzanie im lepszych możliwości na rynku pracy, co w najbliższych latach ma się przyczynić do pełnego wykorzystania potencjału zasobów ludzkich w Holandii. Program składa się tylko z 3 priorytetów, a jego beneficjentami są m.in. gminy, Centra Pracy, Opieki Socjalnej i Integracji (CWI/UWV) - odpowiedniki polskich wojewódzkich i powiatowych urzędów pracy i ośrodków pomocy społecznej, Ministerstwo Sprawiedliwości, Ministerstwo Zdrowia i Sportu, szkoły, przedsiębiorstwa i ich pracownicy.

Priorytet I programu dotyczy przede wszystkim poprawy dostępu do zatrudnienia i wspierania aktywności zawodowej. Jego celem jest aktywizacja zawodowa osób pozostających bez zatrudnienia. Wsparcie w ramach tego priorytetu będzie kierowane głównie do osób powyżej 45 roku życia, osób niepełnosprawnych oraz do kobiet szukających pracy lub powracających na rynek pracy. W ramach tego priorytetu mogą być realizowane projekty, których celem jest pomoc i lepsze przygotowanie osób, które mają trudności ze znalezieniem pracy do jej



podjęcia, jak również zwrócenie uwagi na grupy, które z racji swoich niskich kwalifikacji mają problemy ze znalezieniem odpowiedniego zatrudnienia.

Wsparcie w ramach priorytetu II skupia się z kolei na rozwoju form aktywnej integracji społecznej i przeciwdziałaniu wykluczeniu społecznemu. Celem tego priorytetu jest głównie, realizowanie działań zmierzających do ułatwienia dostępu do rynku pracy osobom zagrożonym wykluczeniem społecznym. Wsparcie w ramach tego priorytetu będzie kierowane w szczególności do szkół zajmujących się dziećmi niepełnosprawnymi, do więźniów, osób opuszczających areszt, osób tymczasowo zatrzymanych, jak również do młodzieży przebywającej w zakładach poprawczych. Wobec tych osób zostaną zastosowane instrumenty aktywnej integracji, mające na celu przywrócenie im zdolności do możliwości zatrudnienia, takie jak: kursy, szkolenia umożliwiające nabycie nowych kwalifikacji.

Priorytet III programu dotyczy rozwoju potencjału adaptacyjnego pracowników i przedsiębiorstw oraz szeroko pojętej inwestycji w kapitał ludzki. Środki będą przeznaczane przede wszystkim na wzmocnienie potencjału adaptacyjnego przedsiębiorstw poprzez wspieranie nowych rozwiązań w zakresie organizacji pracy, wprowadzania nowych technik i metod zarządzania. Drugim również ważnym celem będzie podnoszenie kwalifikacji osób pracujących, zwłaszcza osób starszych i o niskich kwalifikacjach, jak również przekwalifikowania pracowników, którzy są gotowi do podjęcia zatrudnienia w innej branży, lecz nie posiadają odpowiednich kompetencji. Ostatnim priorytetem tego programu jest pomoc techniczna, której podstawowym celem jest zapewnienie właściwego zarządzania, wdrażania oraz promocji EFS.

Tabela. Środki przeznaczone na realizację programu dofinansowanego z EFS na lata 2007- 2013 w Holandii

Priorytety	Wkład EFS	Środki krajowe	Ogółem
Priorytet I	199 200 657	298 800 986	498 001 643
Priorytet II	182 600 602	273 900 903	456 501 505
Priorytet III	415 001 369	574 085 228	989 086 597
Ogółem (euro)	796 802 628	1 146 787 117	1 943 589 745

Źródło: Agentschap SZW

Maksymalne dofinansowanie projektów z EFS w nowej perspektywie wynosi 40%, co spowodowane jest mniejszą pulą środków przyznanych Holandii. Nie jest to jednak aż taki duży problem, ponieważ Holandia jest państwem bogatym i pozostała

część finansowana jest ze środków krajowych. Projekty dofinansowane z EFS mogą trwać maksymalnie rok, co ma na celu zrealizowanie większej ilości przedsięwzięć w ramach dostępnej puli środków. Aplikowanie o środki, podobnie jak w Polsce, odbywa się w formie elektronicznej za pośrednictwem czegoś na kształt naszego Generatora Wniosek Aplikacji.



cyjnych. Agencja *Agentschap SZW* ocenia złożone wnioski a następnie decyduje o przyznaniu dofinansowania.

Podczas listopadowej wizyty studyjnej członkowie polskiej grupy mogli się zapoznać nie tylko z aspektami związanymi z zarządzaniem EFS w Holandii ale również poznać jak funkcjonuje systemem edukacji w Holandii, jak wygląda praca w Centrum Pracy i Opieki Socjalnej (CW) i jakie wsparcie oferuje osobom bezrobotnym. Jednym z punktów wizyty studyjnej było również zwiedzanie lokalnych organizacji nonprofit w Eindhoven realizujących różne projekty przyczyniające się do podnoszenia aktywności obywatelskiej tego regionu. Wiedza wyniesiona z tych spotkań na pewno przyczyni się do tego, że uczestnicy wyjazdu będą przynajmniej próbować wdrażać w Polsce, część z zaprezentowanych rozwiązań holenderskich. ●●●



Sylwia Kowalczyk,
Ministerstwo Rozwoju Regionalnego
e-mail: Sylwia.Kowalczyk@mrr.gov.pl



Wsparcie zarządzania innowacyjnością

wywiad z Anną Żubką - ekspertem MRR odpowiedzialnym za moderowanie i prowadzenie polskiej sieci dyskusyjnej w ramach platformy *Community of Practice on Innovation and Mainstreaming*

Została Pani zaangażowana do innowacyjnego i bardzo ciekawego przedsięwzięcia finansowanego przez Komisję Europejską. Proszę nam przybliżyć ideę tego projektu.

Polska jest jednym z krajów uczestniczących w międzynarodowym forum dyskusyjnym Innovation and Mainstreaming Community of Practice (CoP) umożliwiającym jego uczestnikom wymianę wiedzy o wypracowanych w różnych krajach UE w ramach Inicjatywy Wspólnotowej EQUAL narzędziach i metodach stosowanych w zakresie wspierania innowacyjności. Forum zostało zainicjowane przez przedstawicieli rządu Portugalii jest finansowane z grantu Komisji Europejskiej. Celem forum jest promocja innowacyjnych narzędzi i metod wypracowanych w poprzedniej perspektywie finansowej w poszczególnych krajach członkowskich.

Proszę wyjaśnić co kryje się pod określeniem forum dyskusyjnego?

Najprościej rzecz ujmując, forum dyskusyjne Innovation and Mainstreaming Community of Practice to portal internetowy, który można znaleźć pod adresem: <http://innovation.esflive.eu>. Dzięki niemu możliwe będzie dzielenie się doświadczeniem wypracowanym w różnych krajach w zakresie zarządzania innowacyjnością oraz przenoszenie wypracowanych rozwiązań w ramach Inicjatywy Wspólnotowej EQUAL na inne Programy Operacyjne i projekty finansowane z EFS. Polskie instytucje zaangażowane we wdrażanie EFS będą miały możliwość włączenia się do dyskusji na forum krajowym i europejskim poprzez nawiązywanie kontaktów i wymianę informacji, uzyskanie dostępu do materiałów, ekspertyz i wiedzy, która powstała w ramach EQUAL.

Ale przecież Inicjatywa Wspólnotowa EQUAL nie będzie kontynuowana w kolejnym okresie programowania.

To prawda ale projekty innowacyjne, które były realizowane w ramach tej Inicjatywy, będą nadal realizowane w programach finansowanych z Europejskiego Funduszu Społecznego w okresie 2007-2013. Byłoby szkoda, gdyby nikt więcej nie korzystał z doświadczeń wypracowanych w ramach inicjatywy EQUAL. Obecnie dyskusja w ramach forum będzie głównie nakierowana na wsparcie zarządzania innowacyjnością w projektach finansowanych z EFS w tym okresie programowania. Sieć

będzie miała stosunkowo otwarty charakter. W zasadzie każdy podmiot czy osoba zaangażowana w proces wdrażania EFS w Polsce będzie mogła wziąć w niej udział. Oczywiście zależy nam na tym, aby przede wszystkim zaangażowali się w tą dyskusję przedstawiciele Instytucji Pośredniczących. Cenny będzie także punkt widzenia członków Komitetów Monitorujących, Podkomitetów, Grup Roboczych, ekspertów, partnerów społecznych dotyczący omawianych kwestii. Im szersze grono uczestników uda się nam przekonać do wzięcia udziału w przedsięwzięciu tym bardziej interesująca i wartościowa będzie prowadzona w ramach forum dyskusja. W przyszłości w ramach forum chcielibyśmy przedyskutować rozwiązania dotyczące zarządzania projektami innowacyjnymi, omówić wybór tematów, krajowe sieci tematyczne, proces walidacji i mainstreamingu, koordynację działań. W tej chwili to główne pomysły - jesteśmy oczywiście gotowi je rozwijać i uszczegóławiać w miarę potrzeb uczestników forum. Uważam, że będzie to bardziej efektywne narzędzie aniżeli spotkania, gdyż dyskusje będzie można prowadzić w sposób ciągły i zawsze gdy będzie to potrzebne i konieczne.

Czy to znaczy, że kontakt z uczestnikami forum będzie możliwy wyłącznie dzięki stronie internetowej?

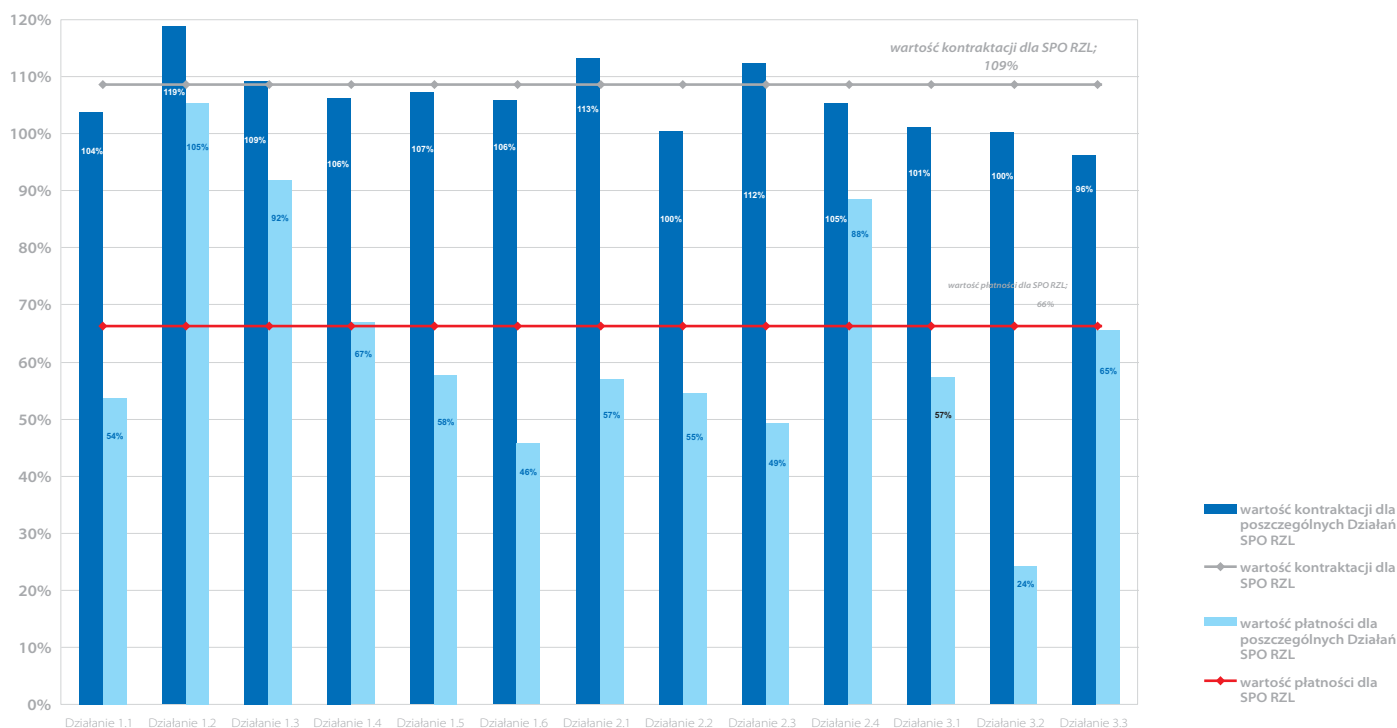
Faktycznie około 90% komunikacji będzie odbywać się za pomocą Internetu. MRR planuje dodatkowo spotkania i konferencje dla uczestników forum, o których będą oni informowani na bieżąco.

Czy widzi Pani jakieś ograniczenia dla osób chcących skorzystać z forum?

Forum jest tak pomyślane aby było łatwe w obsłudze dla przeciętnego użytkownika Internetu. Przeszkodą nie powinien być także język, gdyż dla tej części osób, które nie znają języka angielskiego będzie możliwość prowadzenia dyskusji w języku polskim w ramach polskiej grupy oraz korzystania z bazy tłumaczonych dokumentów. Każdy kto zna inny język obcy aniżeli angielski będzie mógł również dołączyć np. do francuskiej czy hiszpańskiej grupy dyskusyjnej. Ponadto ja będę osobą, która będzie wspierać wszystkich polskich uczestników forum. Mam nadzieję, że uda się włączyć do dyskusji naprawdę szerokie grono osób. ●●●

Priorytet/działanie/schemat	Ilość wniosków po ocenie formalnej	Ilość podpisanych umów lub decyzji	Wartość projektów objętych umowami/decyzjami (PLN)	% realizacji zobowiązań na lata 2004-2006	Wartość dokonanych płatności (PLN)	% realizacji zobowiązań na lata 2004-2006
Numer Nazwa	od uruchomienia programu					
1 Priorytet - Aktywna polityka rynku pracy oraz integracji zawodowej i społecznej	4 329	2 935	2 804 046 321	110	2 039 052 709	80
1.1 Działanie: Rozwój i modernizacja instrumentów instytucji rynku pracy	403	259	303 554 880	104	157 043 364	54
1.2 Działanie: Perspektywy dla młodzieży	934	850	863 219 519	119	766 068 169	105
1.3 Działanie: Przeciwdziałanie i zwalczanie długotrwałego bezrobocia	917	853	774 413 012	109	650 951 026	92
1.4 Działanie: Integracja zawodowa i społeczna osób niepełnosprawnych	484	215	295 824 724	106	186 421 071	67
1.5 Działanie: Promocja aktywnej polityki społecznej poprzez wsparcie grup szczególnego ryzyka	710	422	314 076 155	107	169 155 743	58
1.6 Działanie: Integracja i reintegracja zawodowa kobiet	881	336	252 958 031	106	109 413 336	46
2 Priorytet - Rozwój społeczeństwa opartego na wiedzy	2 857	834	2 894 969 130	107	1 461 924 588	54
2.1 Działanie: Zwiększenie dostępu do edukacji - promocja kształcenia przez całe życie	163	79	860 294 821	113	432 621 822	57
2.2 Działanie: Podniesienie jakości edukacji w odniesieniu do potrzeb rynku pracy	34	33	1 236 617 335	100	671 663 113	55
2.3 Działanie: Rozwój kadry nowoczesnej gospodarki	2 644	706	778 830 624	112	341 511 599	49
2.4 Działanie: Wzmocnienie zdolności administracyjnych	16	16	19 226 350	105	16 128 054	88
3 Priorytet - Pomoc techniczna	354	254	120 055 441	101	50 577 815	42
3.1 Działanie: Wsparcie zarządzania SPO RZL	191	120	65 933 127	101	37 262 854	57
3.2 Działanie: Informacja i promocja działań SPO RZL	122	89	53 521 608	100	12 907 006	24
3.3 Działanie: Zakup sprzętu komputerowego	41	36	600 675	96	407 955	65
RAZEM	7 540	4 014	5 819 070 862	109	3 551 555 112	66

Porównanie stanu wykorzystania alokacji finansowej 2004-2006 dla poszczególnych Działań SPO RZL





Infolinia EFS

0 801 EFS 801
0 801 337 801

połączenie płatne jak za rozmowę lokalną

www.efs.gov.pl

Stanowisko ds. Informacji i Promocji
Departament Zarządzania Europejskim Funduszem Społecznym
Ministerstwo Rozwoju Regionalnego

ul. Wspólna 2/4, 00-926 Warszawa
tel: +48 (22) 501 50 04
fax. +48 (22) 501 50 31
e-mail: zarzadzanieEFS@mrr.gov.pl

Osoby zainteresowane otrzymywaniem Biuletynu lub innych publikacji o Europejskim Funduszu Społecznym prosimy o kontakt ze Stanowiskiem ds. Informacji i Promocji w Departamencie Zarządzania EFS Ministerstwa Rozwoju Regionalnego.