

Załącznik do uchwały Nr XV/163/07
Rady Miejskiej Wodzisławia Śląskiego
z dnia 29 listopada 2007 roku

MIASTO WODZISŁAW ŚLĄSKI



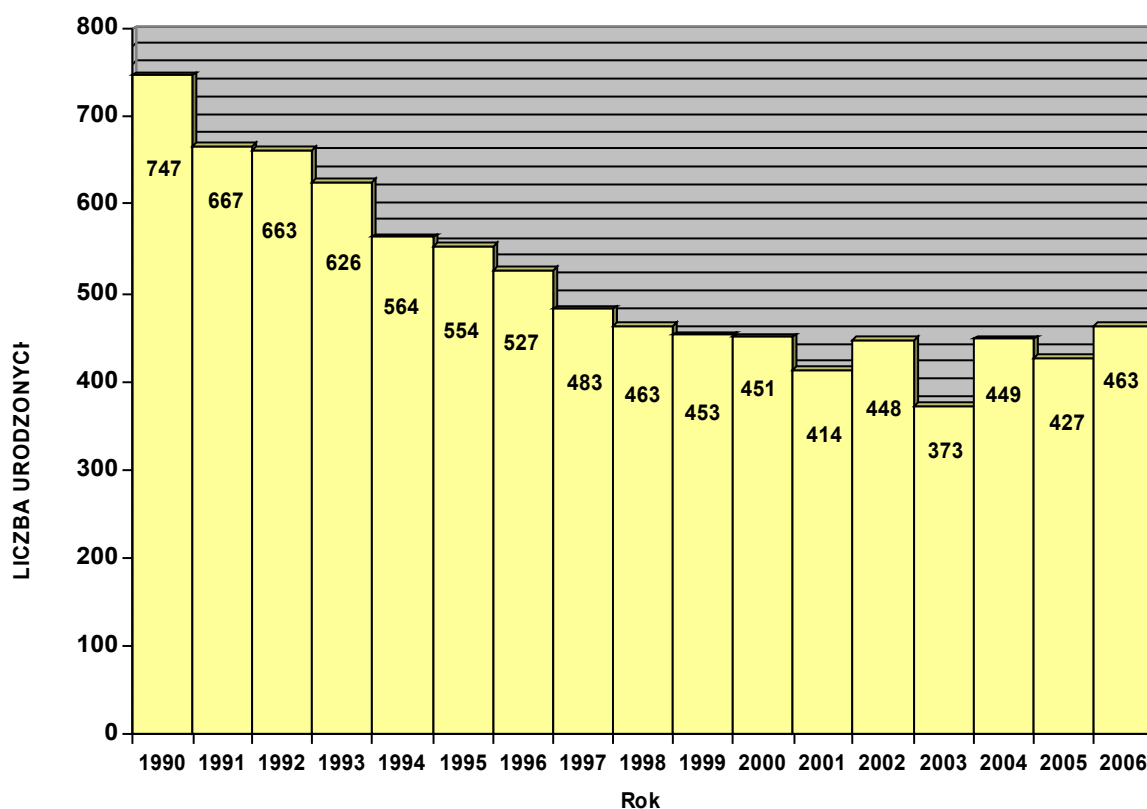
STRATEGIA OŚWIATOWA MIASTA WODZISŁAW ŚLĄSKI NA LATA 2007-2014

Wodzisław Śląski, listopad 2007

Rozdział I – Demografia

Z danych przekazanych przez Wydział Spraw Obywatelskich dotyczących liczby urodzonych dzieci w danym roku kalendarzowym w okresie 1990-2006 wynika, że w latach dziewięćdziesiątych XX wieku liczba urodzeń w skali roku zmniejszyła się o prawie 300 tj., z 747 do 453. Aktualnie nastąpiła stabilizacja urodzeń na poziomie 414 – 450 (Tabela 1). Sytuacja ta powoduje, że można bardziej precyzyjnie i z dużym prawdopodobieństwem prognozować organizację pracy przedszkoli, szkół podstawowych i gimnazjów na lata 2008-2014.

LICZBA DZIECI URODZONYCH W LATACH 1990-2006



Strategia na lata 2007 – 2014

Trudno opracować strategię w zakresie demografii, na którą samorząd nie ma bezpośredniego wpływu. Podejmowane przez jednostki samorządu terytorialnego, w tym przez Wodzisław Śląski działania w ramach polityki prorodzinnej nie wpłyną w istotny sposób na wzrost liczby urodzeń. Można przypuszczać, że poziom urodzeń w skali roku się ustabilizował i od 2000 roku jest na poziomie 400 – 450. Ile z aktualnie wykazanych dzieci będzie uczęszczało do publicznych przedszkoli prowadzonych przez Wodzisław Śląski a następnie podejmie naukę w wodzisławskich szkołach podstawowych można tylko domniemywać, prognozować.

TABELA 1

Wykaz dzieci urodzonych w latach 1990 – 2006, zameldowanych na pobyt stały w obwodach poszczególnych szkół podstawowych

Rok urodzenia	Szkoła	SP 1	SP 2	SP 3	SP 4	SP 5	SP 6	SP 8	SP 9	SP 10	SP 15	SP 16	SP 17	SP 21	SP 28	Razem	Rok rozpoczęcia nauki w SP
1990		29	36	87	31	41	81	44	67	91	36	33	54	30	87	747	1997
1991		33	34	75	28	34	79	47	73	72	42	31	36	18	65	667	1998
1992		25	30	78	38	40	70	44	52	73	26	41	49	26	72	663	1999
1993		31	36	71	25	45	71	31	52	71	38	35	45	17	58	626	2000
1994		29	32	61	33	31	76	33	44	60	29	21	42	21	52	564	2001
1995		29	21	50	30	41	71	33	48	61	33	25	40	19	53	554	2002
1996		29	24	74	17	96	-	43	27	75	9	33	38	21	41	527	2003
1997		26	23	71	26	84	-	28	32	55	29	19	41	14	35	483	2004
1998		24	20	58	32	76	-	23	26	71	29	21	36	14	33	463	2005
1999		18	28	57	14	85	-	22	34	67	26	21	40	13	28	453	2006
2000		27	27	64	29	75	-	29	30	58	12	19	33	26	22	451	2007
2001		13	24	43	18	66	-	28	30	63	24	18	35	21	31	414	2008
2002		16	23	71	12	65	-	32	30	71	24	24	31	21	28	448	2009
2003		18	23	46	18	50	-	26	28	69	26	16	20	8	25	373	2010
2004		18	23	65	25	55	-	32	31	78	20	29	31	13	29	449	2011
2005		20	21	50	26	56	-	44	32	52	13	24	35	17	37	427	2012
2006		15	20	52	22	63	-	32	42	64	21	32	35	11	25	434	2013

Rozdział II – Sieć placówek oświatowych

Miasto Wodzisław Śląski jest obecnie organem prowadzącym dla:
16 przedszkoli :

1. Publiczne Przedszkole Nr 1 ul. Pośpiecha 7
2. Publiczne Przedszkole Nr 2 ul. Chopina 13
3. Publiczne Przedszkole Nr 3 ul. Prusa 11
4. Publiczne Przedszkole Nr 4 ul. Górnicza 7
5. Publiczne Przedszkole Nr 5 ul. PCK 1
6. Publiczne Przedszkole Nr 6 ul. Kard. Wyszyńskiego 30
7. Publiczne Przedszkole Nr 8 ul. Jastrzębska 136
8. Publiczne Przedszkole Nr 9 ul. Armii Ludowej 33
9. Publiczne Przedszkole Nr 11 ul. Chrobrego 308
10. Publiczne Przedszkole Nr 12 ul. M. C-Skłódowskiej 3
11. Publiczne Przedszkole Nr 13 ul. Młodzieżowa 47
12. Publiczne Przedszkole Nr 14 ul. Konwaliowa 4
13. Publiczne Przedszkole Nr 15 ul. Przemysława 20
14. Publiczne Przedszkole Nr 16 ul. Przemysława 10
15. Publiczne Przedszkole Nr 18 oś. XXX-lecia
16. Publiczne Przedszkole Nr 19 oś. XXX-lecia

13 szkół podstawowych:

1. Szkoła Podstawowa Nr 1 ul. Wałowa 5
2. Szkoła Podstawowa Nr 2 ul. Ks. Roboty 7
3. Szkoła Podstawowa Nr 3 ul. 26 Marca 9
4. Szkoła Podstawowa Nr 4 ul. Górnicza 7
5. Szkoła Podstawowa Nr 5 ul. Tysiąclecia 25
6. Szkoła Podstawowa Nr 8 ul. Jastrzębska 136
7. Szkoła Podstawowa Nr 9 ul. Armii Ludowej 11
8. Szkoła Podstawowa Nr 10 oś. XXX-lecia 63
9. Szkoła Podstawowa Nr 15 ul. Młodzieżowa 47
10. Szkoła Podstawowa Nr 16 ul. Konwaliowa 4
11. Szkoła Podstawowa Nr 17 ul. M. C-Skłódowskiej 3
12. Szkoła Podstawowa Nr 21 ul. Chrobrego 308
13. Szkoła Podstawowa Nr 28 ul. Mieszka 10

4 gimnazjów dla młodzieży i 1 gimnazjum dla dorosłych:

1. Gimnazjum Nr 1 ul. Wałowa 5
2. Gimnazjum Nr 2 ul. 26 Marca 66
3. Gimnazjum Nr 3 ul. Mieszka 10
4. Gimnazjum Nr 4 ul. Armii Ludowej 11
5. Gimnazjum dla Dorosłych ul. Armii Ludowej 11

1 placówki zajęć pozalekcyjnych (zadanie przejęte do prowadzenia od Powiatu Wodzisławskiego):

1. Ognisko Pracy Pozaszkolnej Nr 1 oś. XXX-lecia

Ilość placówek oświatowych wynika bezpośrednio z demografii danej jednostki samorządu terytorialnego. Powyższa zależność dotyczy również Wodzisławia Śląskiego. W naszym mieście liczba uczniów podejmujących naukę w klasach I oraz uczęszczających do szkół podstawowych i gimnazjów w ostatnich latach systematycznie maleje. Zjawiska malejącej liczby uczniów nie zatrzymało nawet utworzenie w 1999 r. gimnazjów. Ośmioletnia szkoła podstawowa została zastąpiona sześciioletnią szkołą podstawową + trzyletnim gimnazjum, cykl nauczania, zatem wzrósł z ośmioletniego na dziewięcioletni. Ze względu na brak stabilności demograficznej racjonalizacja sieci nie mogła być przeprowadzona w wersji docelowej. Racjonalizacja sieci placówek oświatowych w latach 1999 – 2007 dokonywana była w sposób optymalny (za nielicznymi wyjątkami), mając na względzie konieczność realizacji ramowych planów nauczania przy zachowaniu warunków do nauki i bezpieczeństwa określonych przepisami prawa oświatowego. W ostatnim okresie zamknięciu uległy Publiczne Przedszkole Nr 10, Publiczne Przedszkole Nr 7, Szkoła Podstawowa Nr 7, Szkoła Podstawowa Nr 6 a do budynków szkół podstawowych przeniesiono: Publiczne Przedszkole Nr 13 do Szkoły Podstawowej Nr 15, Publiczne Przedszkole Nr 11 do Szkoły Podstawowej Nr 21, Publiczne Przedszkole Nr 12 do Szkoły Podstawowej Nr 17 oraz połączono w zespoły: Gimnazjum Nr1 i Szkołę Podstawowa Nr 1, Gimnazjum Nr 3 i Szkołę Podstawową Nr 28, Szkołę Podstawową Nr 21 i Publiczne Przedszkole Nr 11.

Strategia na lata 2007 - 2014

Działania podejmowane w zakresie racjonalizacji sieci mają na celu pośrednio wpłynąć na poziom kształcenia oraz utrzymanie i rozszerzenie aktualnej oferty edukacyjnej dla uczniów. Nie da się zachować aktualnej sieci szkół podstawowych i gimnazjów oraz aktualnej oferty edukacyjnej bez zwiększania środków własnych z budżetu miasta. Przedstawiony poniżej wariant racjonalizacji sieci szkół pozwoli obniżyć koszty związane z organizacją pracy placówek oświatowych a uzyskane w ten sposób środki przeznaczyć na utrzymanie i ewentualne rozszerzenie dodatkowej oferty edukacyjnej finansowanej z budżetu miasta (oddziały: integracyjne, dwujęzyczne, delfowskie, sportowe, ekologiczne, ze zwiększoną liczbą godzin języka zachodnioeuropejskiego, wdrażać programy autorskie, innowacje pedagogiczne, ścieżki edukacyjne). Racjonalizacja sieci placówek oświatowych polegałaby na zachowaniu aktualnej sieci szkół a placówki funkcjonujące w tym samym obiekcie połączyć w zespoły. Działania w przedstawionym wariantcie polegałyby na: włączeniu Szkoły Podstawowej Nr 9 do Zespołu Szkół Nr 1, który stanowi Gimnazjum Nr 4 i Gimnazjum dla Dorosłych oraz utworzenie zespołu szkolno – przedszkolnego w Dzielnicy Kokoszyce, który tworzyłyby Szkoła Podstawowa nr 15 i Publiczne Przedszkole Nr 13. Z dniem 1 września 2007 roku na mocy uchwał Rady Miejskiej Wodzisławia Śląskiego utworzono Zespół Szkolno – Przedszkolny Nr 5 (połączenie Szkoły Podstawowej Nr 21 i Publicznego Przedszkola Nr 11) oraz Zespół Szkół Nr 3 (połączenie Szkoły Podstawowej Nr 28 i Gimnazjum Nr 3). Tak przeprowadzona racjonalizacja sieci placówek oświatowych daje duże prawdopodobieństwo utrzymania dotychczasowego poziomu kształcenia, pozwalającego uczniom osiągać na sprawdzianie dla szkół podstawowych i egzaminie gimnazjalnym wyniki powyżej średniej krajowej i wojewódzkiej. Pod względem ekonomicznym, o ile nie zmienia się kryteria naliczania części oświatowej subwencji ogólnej dla jednostek samorządu terytorialnego jako organów prowadzących, będzie wymagała każdego roku dodatkowych środków własnych, ze względu na malejącą liczbę uczniów, która ma bezpośredni wpływ na wysokość przekazywanej „części oświatowej subwencji”. Celem obniżenia kosztów utrzymania obiektów oświatowych zwrócimy się do dyrektorów placówek oświatowych o udostępnianie w zwiększonej liczbie godzin sal lekcyjnych, gymnastycznych jednostkom

organizacyjnym miasta (Wodzisławskiemu Centrum Kultury, Ognisku Pracy Pozaszkolnej, Zespołowi Świetlic Profilaktyczno – Wychowawczych, filiom Powiatowo – Miejskiej Biblioteki Publicznej, Miejskiemu Ośrodkowi Sportu i Rekreacji „Centrum”) oraz wynajmowanie za odpłatnościami zainteresowanym podmiotom i osobom fizycznym.

W sprawie sieci były przeprowadzone konsultacje z dyrektorami placówek oświatowych w formie warsztatów. Dyrektorzy zajęli stanowisko, że nie należy likwidować placówek, proponując połączyć w zespoły szkoły gdzie występują ku temu warunki.

Likwidacja obwodów szkół jest niemożliwa, gdyż prawo oświatowe jednoznacznie stanowi, że jednostki samorządu terytorialnego będące organami prowadzącymi dla szkół podstawowych i gimnazjów muszą określić w formie uchwały obwody dla tych szkół. Problem ten możemy rozwiązać wyrażając zgodę na przyjmowanie do szkół dzieci i młodzieży spoza obwodu danej placówki. Zagrożeniem może być konieczność utworzenia klasy dla dzieci, które podejmą naukę w obwodowej szkole a będzie ich w sumie np. pięćoro.

Sieć przedszkoli prowadzonych przez Wodzisław Śląski należy zachować bez zmian w związku z ustabilizowaniem się naboru do przedszkoli w ostatnich latach oraz wyników przeprowadzonej symulacji jak się ma liczba urodzeń do ilości miejsc w naszych przedszkolach (Tabela 2).

Liczba dzieci i oddziałów w Publicznych Przedszkolach w latach 2005 – 2010

Tabela 2

Rok szkolny	Liczba dzieci 3 – 6 letnich zameldowanych w Wodzisławiu Śl.	Liczba dzieci uczęszczających do przedszkoli	Liczba oddziałów	Liczba miejsc w przedszkolach
2004/2005	1781	1195	52	1330
2005/2006	1766	1194	50	1230
2006/2007	1686	1206	52	1270
2007/2008	1684	1210	52	1270
2008/2009	1697	1210	52	1270
2009/2010	1683	1210	52	1270

Rozdział III – Organizacja pracy placówek oświatowych

Organizacja pracy placówek oświatowych wynika między innymi z liczby uczniów zamieszkałych w obwodzie szkoły, która bezpośrednio z kolei wpływa na liczbę tworzonych oddziałów na poziomie poszczególnych klas. Informację w tym zakresie przedstawiają Tabele 3 i 4 określające aktualną i prognozowaną liczbę uczniów, oddziałów i przeciętną liczbę uczniów/oddział w gimnazjach, szkołach podstawowych ogółem oraz w poszczególnych gimnazjach Tabele 3/1- 4 i szkołach podstawowych Tabele 4/1-13. Z przeprowadzonej symulacji wynika, że w latach 2007 – 2014 liczba uczniów w szkołach podstawowych zmaleje o 483 (z 3028 do 2545) a w gimnazjach o 457 (z 1816 do 1359). Malejąca liczba uczniów bezpośrednio wpłynie na zmniejszenie liczby oddziałów: w szkołach podstawowych o 22 (ze 130 do 108) a w gimnazjach o 16 (z 67 do 51). Omówione powyżej zjawiska nie spowodują istotnego zmniejszenia przeciętnej liczby uczniów w oddziale, która w omawianym okresie kształtować się będzie na poziomie 23,29 – 24,28 w szkołach podstawowych i 27,10 – 26,55 w gimnazjach. Przedstawiona zmiana w organizacji pracy szkół podstawowych i gimnazjów negatywnie wpłynie na możliwość utrzymania zatrudnienia dla nauczycieli gdyż zmniejszy o około 70 liczba etatów kalkulacyjnych. Szkołami z największą liczbą uczniów będą: Szkoła Podstawowa Nr 5 (513 – 355), Szkoła Podstawowa Nr 10 (359 – 397), Szkoła Podstawowa Nr 3 (452 – 327) natomiast placówkami z najmniejszą liczbą uczniów będą: Szkoła Podstawowa Nr 21 (98 – 91), Szkoła Podstawowa Nr 4 (123 – 121), Szkoła Podstawowa Nr 8 (138 – 194), Szkoła Podstawowa Nr 16 (148 – 143), Szkoła Podstawowa Nr 2 (171 – 134), Szkoła Podstawowa Nr 1 (189 – 100).

Strategia na lata 2007 – 2014

Organizacja pracy placówek oświatowych będzie pochodną wybranego wariantu sieci szkół podstawowych i gimnazjów. Przyjęta sieć szkół będzie bezpośrednio wpływać na politykę kadrową dyrektorów w stosunku do nauczycieli, pracowników administracji i obsługi. Miasto Wodzisław Śląski jako organ prowadzący dla szkół podstawowych i gimnazjów w związku z zaistniałą sytuacją społeczno-gospodarczą w strategii rozwoju za jeden z priorytetów przyjęło inwestowanie w edukację. Proponujemy, zatem oprócz realizacji przez szkoły podstawy programowej określonej planami nauczania, dodatkową ofertę edukacyjną w postaci:

- 1) tworzenia oddziałów integracyjnych na poziomie przedszkola, szkoły podstawowej, gimnazjum;
 - 2) tworzenia w przedszkolach oddziałów dla dzieci 2-letnich;
 - 3) prowadzenia nauki języka zachodnioeuropejskiego w przedszkolach;
 - 4) prowadzenia zajęć gimnastyki korekcyjnej w przedszkolach;
 - 5) tworzenia w szkołach podstawowych i gimnazjach oddziałów ze zwiększoną liczbą godzin nauczania języków zachodnioeuropejskich, w tym klasy dwujęzyczne, realizujące program „Delf”;
 - 6) wdrażania w klasach I-III szkół podstawowych rządowego programu nauki języka angielskiego
 - 7) tworzenia w gimnazjach „klas sportowych”;
 - 8) tworzenia klas „ekologicznych” na poziomie gimnazjum;
 - 9) prowadzenia zajęć pozalekcyjnych: rekreacyjno-sportowych, artystycznych, ekologicznych w szkołach podstawowych i gimnazjach.
- Ponadto celem pozyskania dodatkowych środków finansowych przez szkoły oraz efektywniejszego wykorzystania obiektów szkolnych udostępniać sale lekcyjne, sale gimnastyczne instytucjom pożytku publicznego, instytucjom, stowarzyszeniom itp.

Tabela Nr 3

Prognozowana liczba uczniów i oddziałów w gimnazjach w latach 2005 - 2014

Rok szkolny	2005/2006		2006/2007		2007/2008		2008/2009		2009/2010		2010/2011		2011/2012		2012/2013		2013/2014	
	l. ucz.	l. oddz.	l. ucz.	l. oddz.	l. ucz.	l. oddz.	l. ucz.	l. oddz.	l. ucz.	l. oddz.	l. ucz.	l. oddz.	l. ucz.	l. oddz.	l. ucz.	l. oddz.	l. ucz.	l. oddz.
1	2	3	4	5	6	7	8	9	10	11	12	13	14	15	16	17	18	19
G 1	603	20	589	19	579	19	538	18	511	18	484	17	460	16	447	15	423	15
G 2	732	26	696	26	634	24	543	20	451	16	432	15	413	15	404	15	382	14
G 3	415	16	365	15	401	16	427	17	452	17	429	16	403	15	399	15	385	15
G 4	213	8	166	7	173	7	193	8	228	9	220	9	210	9	186	8	169	7
Razem	1963	70	1816	67	1787	66	1701	63	1642	60	1565	57	1486	55	1436	53	1359	51
Uczniów w oddziale	28,04		27,10		27,08		27,00		27,37		27,46		27,02		27,09		26,65	

Prognozowana liczba uczniów i oddziałów w szkołach podstawowych w latach 2005 - 2014

Tabela 4

Rok szkolny	2005/2006		2006/2007		2007/2008		2008/2009		2009/2010		2010/2011		2011/2012		2012/2013		2013/2014	
	l. ucz.	l. oddz.	l. ucz.	l. oddz.	l. ucz.	l. oddz.	l. ucz.	l. oddz.	l. ucz.	l. oddz.	l. ucz.	l. oddz.	l. ucz.	l. oddz.	l. ucz.	l. oddz.	l. ucz.	l. oddz.
1	2	3	4	5	6	7	8	9	10	11	12	13	14	15	16	17	18	19
SP 1	188	6	189	8	178	7	160	7	140	6	129	6	118	6	112	6	100	6
SP 2	172	7	171	7	161	6	160	6	157	6	154	6	149	6	141	6	134	6
SP 3	468	17	452	17	438	16	403	15	389	15	359	14	364	14	339	13	327	13
SP 4	130	6	123	6	130	6	127	6	120	6	121	6	120	6	128	6	121	6
SP 5	539	23	513	22	494	21	470	20	447	19	409	17	387	17	367	17	355	17
SP 8	140	6	138	6	145	6	147	6	149	6	153	6	165	6	191	7	194	7
SP 9	283	14	251	12	230	11	207	9	199	8	186	7	182	6	181	6	193	7
SP 10	380	15	359	13	345	12	350	12	361	13	370	14	392	15	391	15	397	15
SP 15	164	8	148	7	131	7	120	6	134	6	134	6	128	6	119	6	128	6
SP 16	162	7	148	6	144	6	134	6	126	6	122	6	127	6	130	6	143	6
SP 17	237	12	241	12	229	11	227	10	220	9	200	8	195	7	185	6	187	6
SP 21	103	6	98	6	104	6	108	6	112	6	107	6	104	6	106	6	91	6
SP 28	214	9	197	8	179	7	176	7	165	6	162	6	157	6	172	7	175	7
Razem	3180	136	3028	130	2908	122	2789	116	2719	112	2606	108	2588	107	2562	107	2545	108
Uczniów w oddziale	23,38		23,29		23,84		24,04		24,28 zł		24,13		24,19		23,94		23,56	

Tabela 3/1

Zestawienie liczby uczniów i oddziałów w Gimnazjum Nr 1 w latach 2005 - 2014

Rok szkolny	Klasa I		Klasa II		klasa III		Razem		Średnia liczba ucz/oddz.
	liczba uczniów	liczba oddziałów	liczba uczniów	liczba oddziałów	liczba uczniów	liczba oddziałów	liczba uczniów	liczba oddziałów	
2005/2006	212	7	193	6	198	7	603	20	30,15
2006/2007	188	6	212	7	189	6	589	19	31,00
2007/2008	179	6	188	6	212	7	579	19	30,47
2008/2009	171	6	179	6	188	6	538	18	29,89
2009/2010	161	6	171	6	179	6	511	18	28,39
2010/2011	152	5	161	6	171	6	484	17	28,47
2011/2012	147	5	152	5	161	6	460	16	28,75
2012/2013	148	5	147	5	152	5	447	15	29,80
2013/2014	128	5	148	5	147	5	423	15	28,20

Tabela 3/2**Zestawienie liczby uczniów i oddziałów w Gimnazjum Nr 2 w latach 2005 - 2014**

Rok szkolny	Klasa I		Klasa II		klasa III		Razem		Średnia liczba ucz/oddz.
	liczba uczniów	liczba oddziałów	liczba uczniów	liczba oddziałów	liczba uczniów	liczba oddziałów	liczba uczniów	liczba oddziałów	
2005/2006	249	9	232	8	251	9	732	26	28,15
2006/2007	241	9	237	9	218	8	696	26	26,77
2007/2008	156	6	241	9	237	9	634	24	26,42
2008/2009	146	5	156	6	241	9	543	20	27,15
2009/2010	149	5	146	5	156	6	451	16	28,19
2010/2011	137	5	149	5	146	5	432	15	28,80
2011/2012	127	5	137	5	149	5	413	15	27,53
2012/2013	140	5	127	5	137	5	404	15	26,93
2013/2014	115	4	140	5	127	5	382	14	27,29

Tabela 3/3**Zestawienie liczby uczniów i oddziałów w Gimnazjum Nr 3 w latach 2005 - 2014**

Rok szkolny	Klasa I		Klasa II		klasa III		Razem		Średnia liczba ucz/oddz.
	liczba uczniów	liczba oddziałów	liczba uczniów	liczba oddziałów	liczba uczniów	liczba oddziałów	liczba uczniów	liczba oddziałów	
2005/2006	130	5	129	5	156	6	415	16	25,94
2006/2007	108	5	132	5	125	5	365	15	24,33
2007/2008	161	6	108	5	132	5	401	16	25,06
2008/2009	158	6	161	6	108	5	427	17	25,12
2009/2010	133	5	158	6	161	6	452	17	26,59
2010/2011	138	5	133	5	158	6	429	16	26,81
2011/2012	132	5	138	5	133	5	403	15	26,87
2012/2013	129	5	132	5	138	5	399	15	26,60
2013/2014	124	5	129	5	132	5	385	15	25,67

Tabela 3/4

Zestawienie liczby uczniów i oddziałów w Gimnazjum Nr 4 w latach 2005 - 2014

Rok szkolny	Klasa I		Klasa II		klasa III		Razem		Średnia liczba ucz/oddz.
	liczba uczniów	liczba oddziałów	liczba uczniów	liczba oddziałów	liczba uczniów	liczba oddziałów	liczba uczniów	liczba oddziałów	
2005/2006	56	2	76	3	81	3	213	8	26,63
2006/2007	44	2	53	2	69	3	166	7	23,71
2007/2008	76	3	44	2	53	2	173	7	24,71
2008/2009	73	3	76	3	44	2	193	8	24,13
2009/2010	79	3	73	3	76	3	228	9	25,33
2010/2011	68	3	79	3	73	3	220	9	24,44
2011/2012	63	3	68	3	79	3	210	9	23,33
2012/2013	55	2	63	3	68	3	186	8	23,25
2013/2014	51	2	55	2	63	3	169	7	24,14

Tabela 4 / 1

Zestawienie liczby uczniów i oddziałów w Szkole Podstawowej Nr 1 w latach 2005 - 2014

Rok szkolny	Klasa I		Klasa II		klasa III		Klasa IV		Klasa V		Klasa VI		Razem		Średnia liczba ucz/oddz.
	liczba uczniów	liczba oddz.	liczba uczniów	liczba oddz.	liczba uczniów	liczba oddz.	liczba uczniów	liczba oddz.	liczba uczniów	liczba oddz.	liczba uczniów	liczba oddz.	liczba uczniów	liczba oddz.	
2005/2006	28	1	30	1	34	1	29	1	35	1	32	1	188	6	31,33
2006/2007	26	1	29	1	29	1	36	2	31	1	38	2	189	8	23,63
2007/2008	27	1	26	1	29	1	29	1	36	2	31	1	178	7	25,43
2008/2009	13	1	27	1	26	1	29	1	29	1	36	2	160	7	22,86
2009/2010	16	1	13	1	27	1	26	1	29	1	29	1	140	6	23,33
2010/2011	18	1	16	1	13	1	27	1	26	1	29	1	129	6	21,50
2011/2012	18	1	18	1	16	1	13	1	27	1	26	1	118	6	19,67
2012/2013	20	1	18	1	18	1	16	1	13	1	27	1	112	6	18,67
2013/2014	15	1	20	1	18	1	18	1	16	1	13	1	100	6	16,67

Tabela 4 / 2

Zestawienie liczby uczniów i oddziałów w Szkole Podstawowej Nr 2 w latach 2005 - 2014

Rok szkolny	Klasa I		Klasa II		klasa III		Klasa IV		Klasa V		Klasa VI		Razem		Średnia liczba ucz/oddz.
	liczba uczniów	liczba oddz.	liczba uczniów	liczba oddz.	liczba uczniów	liczba oddz.	liczba uczniów	liczba oddz.	liczba uczniów	liczba oddz.	liczba uczniów	liczba oddz.	liczba uczniów	liczba oddz.	
2005/2006	28	1	26	1	26	1	25	1	37	2	30	1	172	7	24,57
2006/2007	29	1	28	1	26	1	26	1	25	1	37	2	171	7	24,43
2007/2008	27	1	29	1	28	1	26	1	26	1	25	1	161	6	26,83
2008/2009	24	1	27	1	29	1	28	1	26	1	26	1	160	6	26,67
2009/2010	23	1	24	1	27	1	29	1	28	1	26	1	157	6	26,17
2010/2011	23	1	23	1	24	1	27	1	29	1	28	1	154	6	25,67
2011/2012	23	1	23	1	23	1	24	1	27	1	29	1	149	6	24,83
2012/2013	21	1	23	1	23	1	23	1	24	1	27	1	141	6	23,50
2013/2014	20	1	21	1	23	1	23	1	23	1	24	1	134	6	22,33

Tabela 4 / 3

Zestawienie liczby uczniów i oddziałów w Szkole Podstawowej Nr 3 w latach 2005 - 2014

Rok szkolny	Klasa I		Klasa II		klasa III		Klasa IV		Klasa V		Klasa VI		Razem		Średnia liczba ucz/oddz.
	liczba uczniów	liczba oddz.	liczba uczniów	liczba oddz.	liczba uczniów	liczba oddz.	liczba uczniów	liczba oddz.	liczba uczniów	liczba oddz.	liczba uczniów	liczba oddz.	liczba uczniów	liczba oddz.	
2005/2006	60	2	76	3	85	3	78	3	78	3	91	3	468	17	27,53
2006/2007	75	3	60	2	76	3	85	3	78	3	78	3	452	17	26,59
2007/2008	64	2	75	3	60	2	76	3	85	3	78	3	438	16	27,38
2008/2009	43	2	64	2	75	3	60	2	76	3	85	3	403	15	26,87
2009/2010	71	3	43	2	64	2	75	3	60	2	76	3	389	15	25,93
2010/2011	46	2	71	3	43	2	64	2	75	3	60	2	359	14	25,64
2011/2012	65	2	46	2	71	3	43	2	64	2	75	3	364	14	26,00
2012/2013	50	2	65	2	46	2	71	3	43	2	64	2	339	13	26,08
2013/2014	52	2	50	2	65	2	46	2	71	3	43	2	327	13	25,15

Tabela 4 / 4

Zestawienie liczby uczniów i oddziałów w Szkole Podstawowej Nr 4 w latach 2005 - 2014

Rok szkolny	Klasa I		Klasa II		klasa III		Klasa IV		Klasa V		Klasa VI		Razem		Średnia liczba ucz/oddz.
	liczba uczniów	liczba oddz.	liczba uczniów	liczba oddz.	liczba uczniów	liczba oddz.	liczba uczniów	liczba oddz.	liczba uczniów	liczba oddz.	liczba uczniów	liczba oddz.	liczba uczniów	liczba oddz.	
2005/2006	25	1	17	1	17	1	26	1	23	1	22	1	130	6	21,67
2006/2007	18	1	26	1	17	1	19	1	21	1	22	1	123	6	20,50
2007/2008	29	1	18	1	26	1	17	1	19	1	21	1	130	6	21,67
2008/2009	18	1	29	1	18	1	26	1	17	1	19	1	127	6	21,17
2009/2010	12	1	18	1	29	1	18	1	26	1	17	1	120	6	20,00
2010/2011	18	1	12	1	18	1	29	1	18	1	26	1	121	6	20,17
2011/2012	25	1	18	1	12	1	18	1	29	1	18	1	120	6	20,00
2012/2013	26	1	25	1	18	1	12	1	18	1	29	1	128	6	21,33
2013/2014	22	1	26	1	25	1	18	1	12	1	18	1	121	6	20,17

Tabela 4 / 5

Zestawienie liczby uczniów i oddziałów w Szkole Podstawowej Nr 5 w latach 2005 - 2014

Rok szkolny	Klasa I		Klasa II		klasa III		Klasa IV		Klasa V		Klasa VI		Razem		Średnia liczba ucz/oddz.
	liczba uczniów	liczba oddz.	liczba uczniów	liczba oddz.	liczba uczniów	liczba oddz.	liczba uczniów	liczba oddz.	liczba uczniów	liczba oddz.	liczba uczniów	liczba oddz.	liczba uczniów	liczba oddz.	
2005/2006	78	3	91	4	97	4	89	4	93	4	91	4	539	23	23,43
2006/2007	76	3	77	3	88	4	88	4	90	4	94	4	513	22	23,32
2007/2008	75	3	76	3	77	3	88	4	88	4	90	4	494	21	23,52
2008/2009	66	3	75	3	76	3	77	3	88	4	88	4	470	20	23,50
2009/2010	65	3	66	3	75	3	76	3	77	3	88	4	447	19	23,53
2010/2011	50	2	65	3	66	3	75	3	76	3	77	3	409	17	24,06
2011/2012	55	3	50	2	65	3	66	3	75	3	76	3	387	17	22,76
2012/2013	56	3	55	3	50	2	65	3	66	3	75	3	367	17	21,59
2013/2014	63	3	56	3	55	3	50	2	65	3	66	3	355	17	20,88

Zestawienie liczby uczniów i oddziałów w Szkole Podstawowej Nr 8 w latach 2005 - 2014

Rok szkolny	Klasa I		Klasa II		klasa III		Klasa IV		Klasa V		Klasa VI		Razem		Średnia liczba ucz/oddz.
	liczba uczniów	liczba oddz.	liczba uczniów	liczba oddz.	liczba uczniów	liczba oddz.	liczba uczniów	liczba oddz.	liczba uczniów	liczba oddz.	liczba uczniów	liczba oddz.	liczba uczniów	liczba oddz.	
2005/2006	19	1	22	1	31	1	26	1	24	1	18	1	140	6	23,33
2006/2007	18	1	20	1	22	1	30	1	26	1	22	1	138	6	23,00
2007/2008	29	1	18	1	20	1	22	1	30	1	26	1	145	6	24,17
2008/2009	28	1	29	1	18	1	20	1	22	1	30	1	147	6	24,50
2009/2010	32	1	28	1	29	1	18	1	20	1	22	1	149	6	24,83
2010/2011	26	1	32	1	28	1	29	1	18	1	20	1	153	6	25,50
2011/2012	32	1	26	1	32	1	28	1	29	1	18	1	165	6	27,50
2012/2013	44	2	32	1	26	1	32	1	28	1	29	1	191	7	27,29
2013/2014	32	1	44	2	32	1	26	1	32	1	28	1	194	7	27,71

Tabela 4 / 7

Zestawienie liczby uczniów i oddziałów w Szkole Podstawowej Nr 9 w latach 2005 - 2014

Rok szkolny	Klasa I		Klasa II		klasa III		Klasa IV		Klasa V		Klasa VI		Razem		Średnia liczba ucz/oddz.
	liczba uczniów	liczba oddz.	liczba uczniów	liczba oddz.	liczba uczniów	liczba oddz.	liczba uczniów	liczba oddz.	liczba uczniów	liczba oddz.	liczba uczniów	liczba oddz.	liczba uczniów	liczba oddz.	
2005/2006	36	2	41	2	42	2	55	3	51	2	58	3	283	14	20,21
2006/2007	33	1	35	2	41	2	38	2	53	3	51	2	251	12	20,92
2007/2008	30	1	33	1	35	2	41	2	38	2	53	3	230	11	20,91
2008/2009	30	1	30	1	33	1	35	2	41	2	38	2	207	9	23,00
2009/2010	30	1	30	1	30	1	33	1	35	2	41	2	199	8	24,88
2010/2011	28	1	30	1	30	1	30	1	33	1	35	2	186	7	26,57
2011/2012	31	1	28	1	30	1	30	1	30	1	33	1	182	6	30,33
2012/2013	32	1	31	1	28	1	30	1	30	1	30	1	181	6	30,17
2013/2014	42	2	32	1	31	1	28	1	30	1	30	1	193	7	27,57

Zestawienie liczby uczniów i oddziałów w Szkole Podstawowej Nr 10 w latach 2005 - 2014

Rok szkolny	Klasa I		Klasa II		klasa III		Klasa IV		Klasa V		Klasa VI		Razem		Średnia liczba ucz/oddz.
	liczba uczniów	liczba oddz.	liczba uczniów	liczba oddz.	liczba uczniów	liczba oddz.	liczba uczniów	liczba oddz.	liczba uczniów	liczba oddz.	liczba uczniów	liczba oddz.	liczba uczniów	liczba oddz.	
2005/2006	58	2	57	2	62	3	63	2	71	3	69	3	380	15	25,33
2006/2007	53	2	56	2	60	2	60	2	58	2	72	3	359	13	27,62
2007/2008	58	2	53	2	56	2	60	2	60	2	58	2	345	12	28,75
2008/2009	63	2	58	2	53	2	56	2	60	2	60	2	350	12	29,17
2009/2010	71	3	63	2	58	2	53	2	56	2	60	2	361	13	27,77
2010/2011	69	3	71	3	63	2	58	2	53	2	56	2	370	14	26,43
2011/2012	78	3	69	3	71	3	63	2	58	2	53	2	392	15	26,13
2012/2013	52	2	78	3	69	3	71	3	63	2	58	2	391	15	26,07
2013/2014	64	2	52	2	78	3	69	3	71	3	63	2	397	15	26,47

Tabela 4 / 9

Zestawienie liczby uczniów i oddziałów w Szkole Podstawowej Nr 15 w latach 2005 - 2014

Rok szkolny	Klasa I		Klasa II		klasa III		Klasa IV		Klasa V		Klasa VI		Razem		Średnia liczba ucz/oddz.
	liczba uczniów	liczba oddz.	liczba uczniów	liczba oddz.	liczba uczniów	liczba oddz.	liczba uczniów	liczba oddz.	liczba uczniów	liczba oddz.	liczba uczniów	liczba oddz.	liczba uczniów	liczba oddz.	
2005/2006	27	1	25	1	10	1	36	2	28	1	38	2	164	8	20,50
2006/2007	22	1	26	1	26	1	10	1	35	2	29	1	148	7	21,14
2007/2008	12	1	22	1	26	1	26	1	10	1	35	2	131	7	18,71
2008/2009	24	1	12	1	22	1	26	1	26	1	10	1	120	6	20,00
2009/2010	24	1	24	1	12	1	22	1	26	1	26	1	134	6	22,33
2010/2011	26	1	24	1	24	1	12	1	22	1	26	1	134	6	22,33
2011/2012	20	1	26	1	24	1	24	1	12	1	22	1	128	6	21,33
2012/2013	13	1	20	1	26	1	24	1	24	1	12	1	119	6	19,83
2013/2014	21	1	13	1	20	1	26	1	24	1	24	1	128	6	21,33

Zestawienie liczby uczniów i oddziałów w Szkole Podstawowej Nr 16 w latach 2005 - 2014

Rok szkolny	Klasa I		Klasa II		klasa III		Klasa IV		Klasa V		Klasa VI		Razem		Średnia liczba ucz/oddz.
	liczba uczniów	liczba oddz.	liczba uczniów	liczba oddz.	liczba uczniów	liczba oddz.	liczba uczniów	liczba oddz.	liczba uczniów	liczba oddz.	liczba uczniów	liczba oddz.	liczba uczniów	liczba oddz.	
2005/2006	24	1	20	1	30	1	27	1	25	1	36	2	162	7	23,14
2006/2007	21	1	24	1	20	1	32	1	28	1	23	1	148	6	24,67
2007/2008	19	1	21	1	24	1	20	1	32	1	28	1	144	6	24,00
2008/2009	18	1	19	1	21	1	24	1	20	1	32	1	134	6	22,33
2009/2010	24	1	18	1	19	1	21	1	24	1	20	1	126	6	21,00
2010/2011	16	1	24	1	18	1	19	1	21	1	24	1	122	6	20,33
2011/2012	29	1	16	1	24	1	18	1	19	1	21	1	127	6	21,17
2012/2013	24	1	29	1	16	1	24	1	18	1	19	1	130	6	21,67
2013/2014	32	1	24	1	29	1	16	1	24	1	18	1	143	6	23,83

Zestawienie liczby uczniów i oddziałów w Szkole Podstawowej Nr 17 w latach 2005 - 2014

Rok szkolny	Klasa I		Klasa II		klasa III		Klasa IV		Klasa V		Klasa VI		Razem		Średnia liczba ucz/oddz.
	liczba uczniów	liczba oddz.	liczba uczniów	liczba oddz.	liczba uczniów	liczba oddz.	liczba uczniów	liczba oddz.	liczba uczniów	liczba oddz.	liczba uczniów	liczba oddz.	liczba uczniów	liczba oddz.	
2005/2006	36	2	40	2	39	2	36	2	45	2	41	2	237	12	19,75
2006/2007	45	2	36	2	40	2	38	2	37	2	45	2	241	12	20,08
2007/2008	33	1	45	2	36	2	40	2	38	2	37	2	229	11	20,82
2008/2009	35	1	33	1	45	2	36	2	40	2	38	2	227	10	22,70
2009/2010	31	1	35	1	33	1	45	2	36	2	40	2	220	9	24,44
2010/2011	20	1	31	1	35	1	33	1	45	2	36	2	200	8	25,00
2011/2012	31	1	20	1	31	1	35	1	33	1	45	2	195	7	27,86
2012/2013	35	1	31	1	20	1	31	1	35	1	33	1	185	6	30,83
2013/2014	35	1	35	1	31	1	20	1	31	1	35	1	187	6	31,17

Zestawienie liczby uczniów i oddziałów w Szkole Podstawowej Nr 21 w latach 2005 - 2014

Rok szkolny	Klasa I		Klasa II		klasa III		Klasa IV		Klasa V		Klasa VI		Razem		Średnia liczba ucz/oddz.
	liczba uczniów	liczba oddz.	liczba uczniów	liczba oddz.	liczba uczniów	liczba oddz.	liczba uczniów	liczba oddz.	liczba uczniów	liczba oddz.	liczba uczniów	liczba oddz.	liczba uczniów	liczba oddz.	
2005/2006	17	1	13	1	19	1	16	1	21	1	17	1	103	6	17,17
2006/2007	15	1	16	1	13	1	17	1	17	1	20	1	98	6	16,33
2007/2008	26	1	15	1	16	1	13	1	17	1	17	1	104	6	17,33
2008/2009	21	1	26	1	15	1	16	1	13	1	17	1	108	6	18,00
2009/2010	21	1	21	1	26	1	15	1	16	1	13	1	112	6	18,67
2010/2011	8	1	21	1	21	1	26	1	15	1	16	1	107	6	17,83
2011/2012	13	1	8	1	21	1	21	1	26	1	15	1	104	6	17,33
2012/2013	17	1	13	1	8	1	21	1	21	1	26	1	106	6	17,67
2013/2014	11	1	17	1	13	1	8	1	21	1	21	1	91	6	15,17

Zestawienie liczby uczniów i oddziałów w Szkole Podstawowej Nr 28 w latach 2005 – 2014

Rok szkolny	Klasa I		Klasa II		klasa III		Klasa IV		Klasa V		Klasa VI		Razem		Średnia Liczba ucz/oddz.
	liczba uczniów	liczba oddz.	liczba uczniów	liczba oddz.	liczba uczniów	liczba oddz.	liczba uczniów	liczba oddz.	liczba uczniów	liczba oddz.	liczba uczniów	liczba oddz.	liczba uczniów	liczba oddz.	
2005/2006	34	1	28	1	35	2	28	1	41	2	48	2	214	9	23,78
2006/2007	22	1	34	1	28	1	39	2	34	1	40	2	197	8	24,63
2007/2008	22	1	22	1	34	1	28	1	39	2	34	1	179	7	25,57
2008/2009	31	1	22	1	22	1	34	1	28	1	39	2	176	7	25,14
2009/2010	28	1	31	1	22	1	22	1	34	1	28	1	165	6	27,50
2010/2011	25	1	28	1	31	1	22	1	22	1	34	1	162	6	27,00
2011/2012	29	1	25	1	28	1	31	1	22	1	22	1	157	6	26,17
2012/2013	37	2	29	1	25	1	28	1	31	1	22	1	172	7	24,57
2013/2014	25	1	37	2	29	1	25	1	28	1	31	1	175	7	25,00

Rozdział IV – Nauczyciele

Nauczyciel to najistotniejsze ogniwo procesu dydaktyczno – wychowawczego. Jako organ prowadzący musimy podjąć działania, aby poziom wykształcenia i merytoryczne przygotowanie nauczycieli wodzińskich placówek oświatowych były jak najwyższe. Jak wynika z danych (Tabela 5) liczba etatów kalkulacyjnych w związku z niższym demograficznym w latach 90-tych XX wieku systematycznie ulega zmniejszeniu z 540,26 w roku 2004 do 499,06 w roku 2007. Powyższe zjawisko będzie występowało nadal w związku z malejącą liczbą oddziałów tworzonych w kolejnych latach szkolnych. Pozytywnym zjawiskiem jest natomiast zwiększająca się liczba nauczycieli legitymujących się wykształceniem wyższym z przygotowaniem pedagogicznym z 84,20 % w 2004 r. do 90,31 % w 2007 r. oraz posiadających stopień awansu zawodowego nauczyciela mianowanego lub dyplomowanego z 79,60 % w 2004 roku do 82,68 % w 2007 roku. Liczba nauczycieli „mianowanych” i „dyplomowanych” w naszym mieście zaczęła maleć (84,78 % w roku 2006) w skutek przechodzenia nauczycieli na emeryturę. Jest to zjawisko niekorzystne dla naszego miasta, gdyż stopień awansu zawodowego zatrudnianych nauczycieli na terenie gminy bezpośrednio wpływa na naliczanie części oświatowej subwencji ogólnej.

Strategia na lata 2007 – 2014

1. Podejmować działania celem zatrudniania w szkołach nauczycieli o najwyższych kwalifikacjach, umiejętnościach, predyspozycjach poprzez:
 - 1) zatrudnianie absolwentów posiadających wykształcenie wyższe i tytuł magistra,
 - 2) dofinansowywanie w ramach doskonalenia zawodowego inicjatyw nauczycieli mających na celu podnoszenie lub uzyskiwanie dodatkowych kwalifikacji,
 - 3) dofinansowywanie nauczycielom w ramach doskonalenia zawodowego udziału w warsztatach i kursach metodycznych,
 - 4) pomoc nauczycielom podejmującym działania celem uzyskania kolejnego stopnia awansu zawodowego,
2. Obniżyć tygodniowy obowiązkowy wymiar godzin zajęć dydaktycznych, wychowawczych, opiekuńczych dyrektorom i wicedyrektorom placówek oświatowych.
3. Wspieranie nauczycieli w uzyskiwaniu stopnia awansu zawodowego nauczyciela mianowanego i dyplomowanego. Liczba zatrudnionych na terenie gminy nauczycieli mianowanych i dyplomowanych ma bezpośredni wpływ na kwotę naliczonej gminie części oświatowej subwencji ogólnej. Im większa liczba zatrudnionych w szkołach nauczycieli ze stopniem awansu zawodowego nauczyciela mianowanego i dyplomowanego tym wyższa kwota części oświatowej subwencji ogólnej.
4. Nauczycieli osiągających sukcesy w pracy dydaktyczno-wychowawczej nagradzać nagrodami: Prezydenta Miasta, Dyrektora Szkoły, wnioskować o przyznanie: Nagrody Śląskiego Kuratora Oświaty, Ministra Edukacji Narodowej oraz odznaczeń państwowych i resortowych.

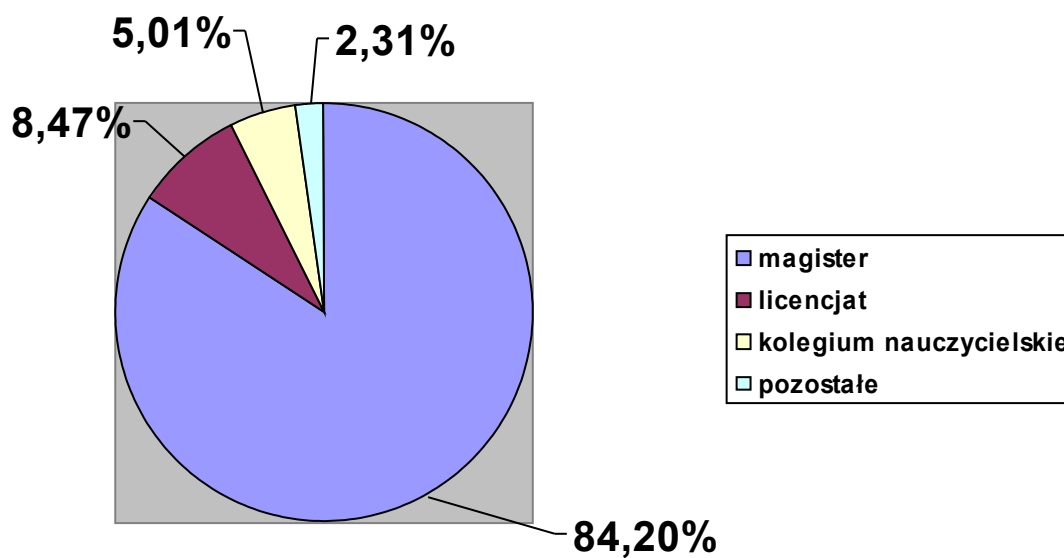
Tabela 5

Etaty kalkulacyjne wg. poziomu wykształcenia i stopnia awansu zawodowego w latach 2004 – 2007

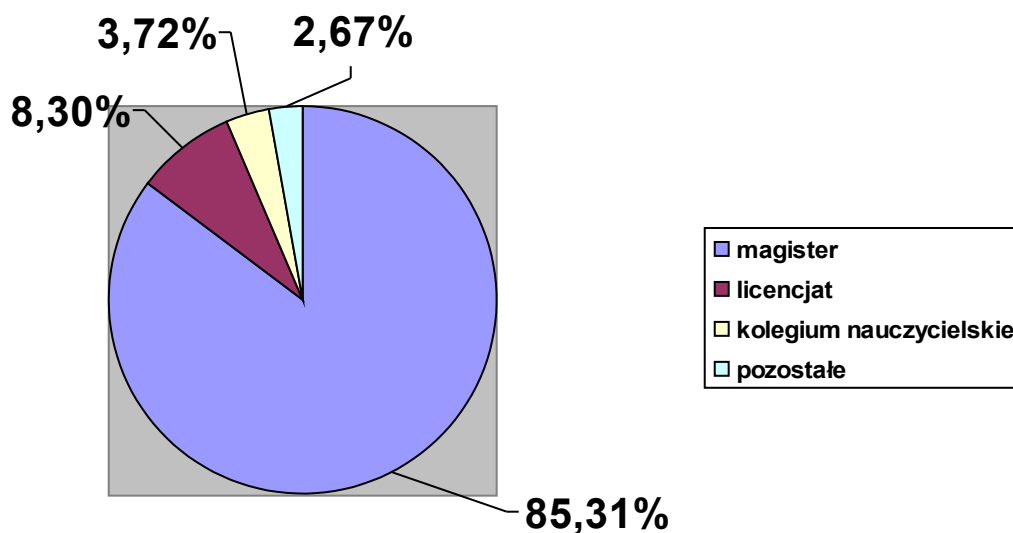
Stopień awansu zawodowego	Poziom wykształcenia	Liczba etatów kalkulacyjnych							
		Rok szkolny							
		2004/2005		2005/2006		2006/2007		2007/2008	
		I. etatów	%	I. etatów	%	I. etatów	%	I. etatów	%
Nauczyciel stażysta	stopień naukowy dr lub dr hab., tytuł zawodowy mgr z przyg. pedag.	5,99	1,11%	7,76	1,50%	19,91	3,94%	13,32	2,67%
	tytuł zawodowy mgr bez przyg. pedagog., tytuł zawodowy licencjata (inżyniera) z przyg. pedagog.	3,83	0,71%	7,5	1,45%	7,6	1,50%	8,17	1,64%
	tytuł zawodowy licencjata (inżyniera) bez przyg. pedagog., dyplom ukończenia kolegium nauczycielskiego lub z-zwoleńskiego kolegium języków obcych	1,94	0,36%	3,09	0,60%	0	0,00%	0	0,00%
	pozostałe kwalifikacje	2,49	0,46%	3,74	0,72%	0,72	0,14%	0,5	0,10%
	Razem	14,25	2,64%	22,09	4,27%	28,23	5,58%	21,99	4,41%
Nauczyciel kontraktowy	stopień naukowy dr lub dr hab., tytuł zawodowy mgr z przyg. pedag.	75,38	13,95%	44,54	8,61%	33,27	6,58%	48,97	9,81%
	tytuł zawodowy mgr bez przyg. pedagog., tytuł zawodowy licencjata (inżyniera) z przyg. pedagog.	17,48	3,24%	12,09	2,34%	12,61	2,49%	13,49	2,70%
	tytuł zawodowy licencjata (inżyniera) bez przyg. pedagog., dyplom ukończenia kolegium nauczycielskiego lub z-zwoleńskiego kolegium języków obcych	3,12	0,58%	1,4	0,27%	1,83	0,36%	2	0,40%
	pozostałe kwalifikacje	0	0,00%	0	0,00%	1	0,20%	0	0,00%
	Razem	95,98	17,77%	58,03	11,21%	48,71	9,63%	64,46	12,92%
Nauczyciel mianowany	stopień naukowy dr lub dr hab., tytuł zawodowy mgr z przyg. pedag.	310,46	57,46%	308,61	59,62%	276,98	54,77%	219,0	43,88%
	tytuł zawodowy mgr bez przyg. pedagog., tytuł zawodowy licencjata (inżyniera) z przyg. pedagog.	24,47	4,53%	23,37	4,52%	16,77	3,32%	13	2,60%
	tytuł zawodowy licencjata (inżyniera) bez przyg. pedagog., dyplom ukończenia kolegium nauczycielskiego lub z-zwoleńskiego kolegium języków obcych	22,02	4,08%	14,77	2,85%	2,15	0,43%	2	0,40%
	pozostałe kwalifikacje	10	1,85%	10,09	1,95%	9,05	1,79%	7,22	1,45%
	Razem	366,95	67,92%	356,84	68,94%	304,95	60,30%	241,23	48,34%
Nauczyciel dyplomowany	stopień naukowy dr lub dr hab., tytuł zawodowy mgr z przyg. pedag.	63,08	11,68%	80,63	15,58%	122,81	24,29%	169,3	33,94%
	tytuł zawodowy mgr bez przyg. pedagog., tytuł zawodowy licencjata (inżyniera) z przyg. pedagog.	0	0,00%	0	0,00%	1	0,20%	2	0,40%
	tytuł zawodowy licencjata (inżyniera) bez przyg. pedagog., dyplom ukończenia kolegium nauczycielskiego lub z-zwoleńskiego kolegium języków obcych	0	0,00%	0	0,00%	0	0,00%	0	0,00%
	pozostałe kwalifikacje	0	0,00%	0	0,00%	0	0,00%	0	0,00%
	Razem	63,08	11,68%	80,63	15,58%	123,81	24,48%	171,38	34,34%
OGÓLEM		540,26	100,00%	517,59	100,00%	505,70	100,00%	499,06	100,00%

**STRUKTURA ETATÓW KALKULACYJNYCH
W LATACH 2004-2007
WG POZIOMU WYKSZTAŁCENIA NAUCZYCIELI**

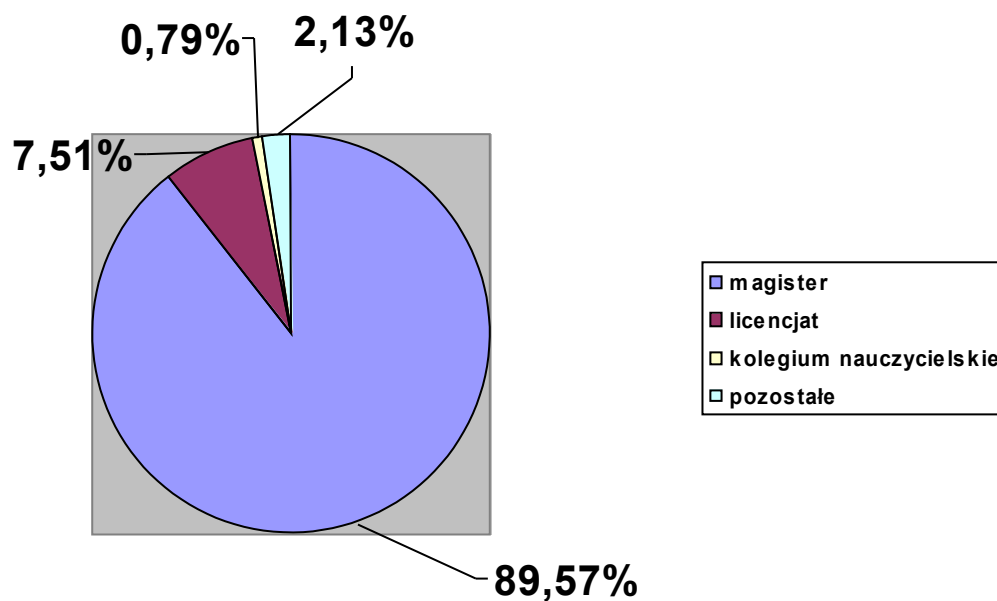
ROK SZKOLNY 2004/2005



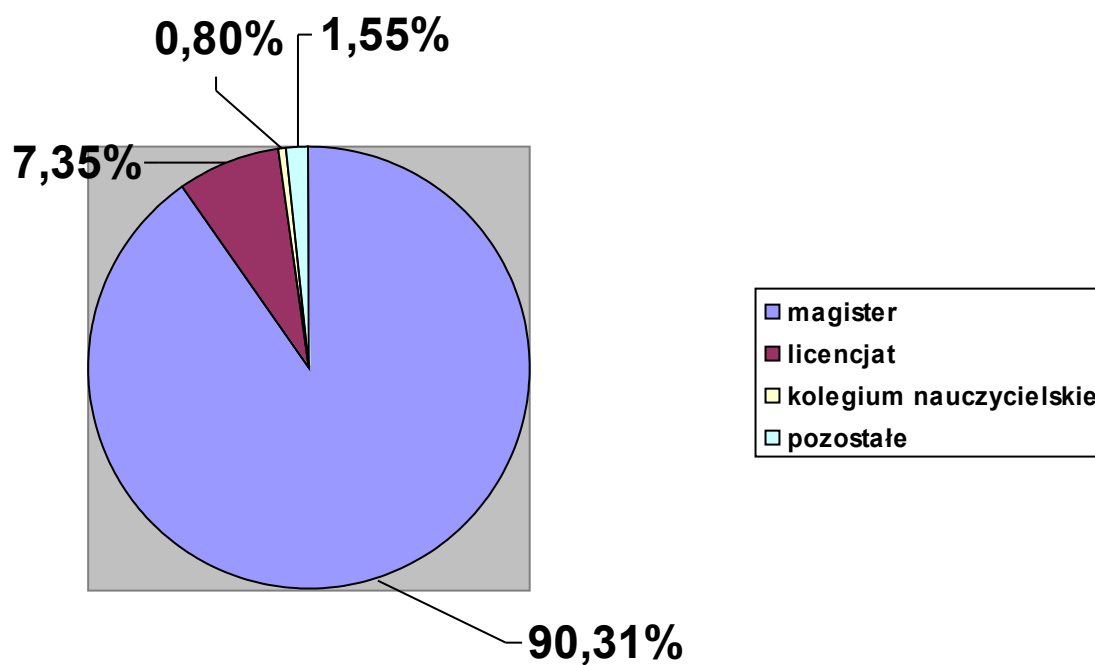
ROK SZKOLNY 2005/2006



ROK SZKOLNY 2006/2007

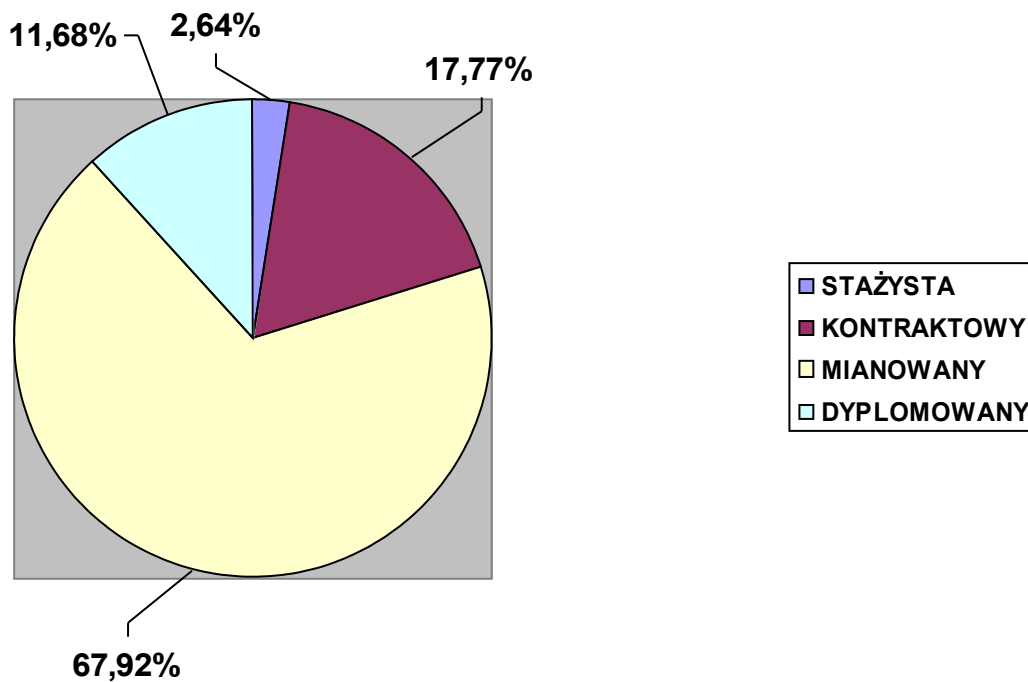


ROK SZKOLNY 2007/2008

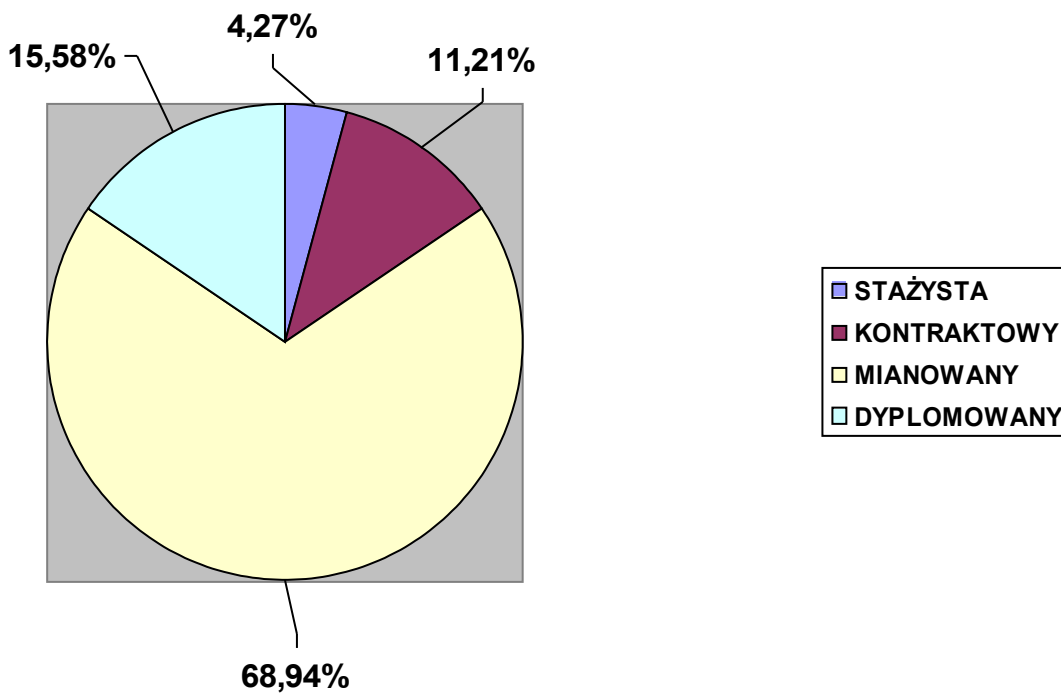


**STRUKTURA ETATÓW KALKULACYJNYCH
W LATACH 2004-2007
WG STOPNIA AWANSU ZAWODOWEGO NAUCZYCIELI**

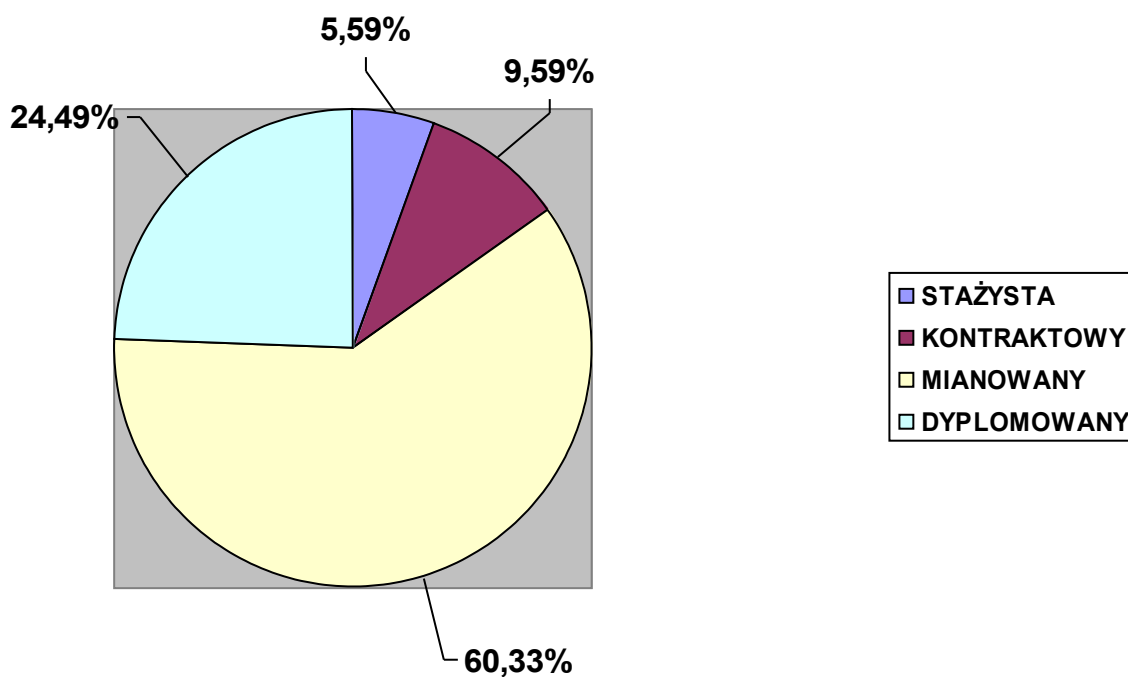
ROK SZKOLNY 2004/2005



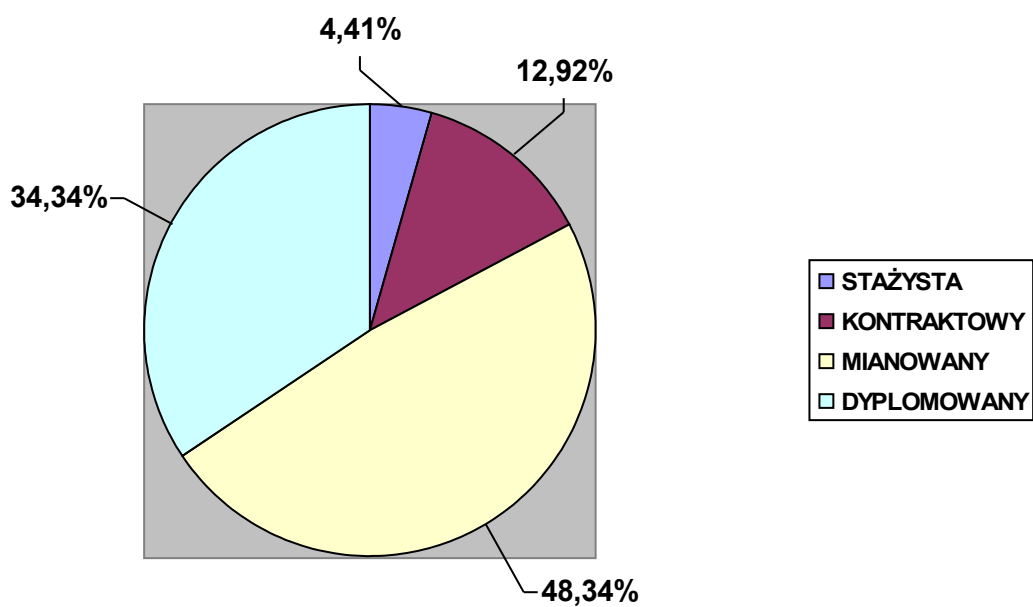
ROK SZKOLNY 2005/2006



ROK SZKOLNY 2006/2007



ROK SZKOLNY 2007/2008



Rozdział V – Baza oświatowa

OBIEKTY

Przedszkola, szkoły podstawowe, gimnazja zlokalizowane są w 24 obiektach, w tym 23 obiekty są w 100% własnością miasta a w 1 przypadku własność miasta wynosi 74 % - Zespół Szkół Nr 2 przy ul. Wałowej 5. Za wyjątkiem obiektu przy ul. Mieszka 10 (Zespół Szkół Nr 3), oddanego do użytku w latach 80-tych XX wieku, pozostałe liczą sobie po kilkadziesiąt i więcej lat. Obiekty oświatowe, do czasu przejścia przez samorzady, nie były generalnie remontowane. „Remonty” polegały na bieżącym usuwaniu awarii i zagrożeń. Nasze Miasto przejęło do prowadzenia w 1990 r. przedszkola a w 1996 r. szkoły podstawowe. Zakres prac remontowych do wykonania był wręcz porażający: pokrycia dachowe, elewacje, instalacje wodno - kanalizacyjne, centralnego ogrzewania, elektryczne, gazowe, odgromowe, sanitariaty, kotłownie, boiska szkolne, ogrodzenia a ponadto w Szkołach Podstawowych: Nr 2, Nr 8, Nr 15, Nr 16, Nr 21 nie było sal gimnastycznych. Od chwili przejścia przez Wodzisław Śląski placówek oświatowych wykonano między innymi:

- 1) zlikwidowano węglowe ogrzewanie i podłączono do sieci Przedsiębiorstwa Energetyki Ciepłej: Publiczne Przedszkole Nr 6 i Szkołę Podstawową Nr 3,
- 2) w placówkach podłączonych do sieci centralnego ogrzewania PEC zainstalowano komputerowe sterowanie w wymiennikowniach ciepła: Publiczne Przedszkola Nr 3, Nr 5, Nr 6, Nr 15, Nr 16, Nr 18, Nr 19 i Szkoły Podstawowe Nr 3, Nr 5, Nr 6 (obecnie Gimnazjum Nr 2), Nr 10, Nr 28,
- 3) zmodernizowano kotłownie węglowe pozyskując środki unijne – Szkoła Podstawowa Nr 1 i Szkoła Podstawowa Nr 17,
- 4) wybudowano nowe kotłownie „gazowe” w Szkole Podstawowej Nr 2, Nr 8 i „olejowe” w Szkole Podstawowej Nr 15, Nr 16, Nr 21,
- 5) zmodernizowano sanitariaty w przedszkolach i szkołach,
- 6) naprawę pokryć dachowych ,
- 7) wymianę stolarki okiennej i drzwiowej z drewnianej na PCV – we wszystkich obiektach, w zróżnicowanym procencie.

Informację o stanie technicznym obiektów oświatowych oraz szacunkowych kosztach prac remontowo - modernizacyjnych przedstawiono w Tabeli 6.

Tabela 6

INFORMACJA O STANIE TECHNICZNYM PLACÓWEK OŚWIATOWYCH, DLA KTÓRYCH MIASTO WODZISŁAW ŚLĄSKI JEST ORGANEM PROWADZĄCYM											
Placówka	Elewacja	Stolarka okienna, drzwiowa	Pokrycia dachowe	Pion żywieniowy	Pion sanitarny	Instalacja wodno- - kanalizacyjna	Instalacja c.o.	Instalacja gazowa	Instalacja elektryczna	Uwagi	Razem koszty
1	2	3	4	5	6	7	8	9	10	11	12
ZS Nr 2 (Gimnazjum Nr 1/ Szkoła z2- awowa Nr 1)	do ocieplenia	stolarka okienna częściowo wymieniona, pozostała część do wymiany, drzwi zewn. aluminiowe	pokrycie dachowe z papy do remontu, wymieniono rynny i rury spustowe	stan dobry	stan dobry	drobne przecieki	częściowo wymieniona, pozostała część do wymiany na bardziej efektywną	szczelna	instalacja elektryczna w kuchni po remoncie, pozostała część stan z2-walający (stara instalacja dwu-przewodowa)		bez ocieplenia elewacji
koszt		40 000 zł	100 000 zł				200 000 zł		180 000 zł		520 000 zł
Szkoła z2- awowa Nr 2	do ocieplenia stara część budynku	stolarka okienna częściowo wymieniona, pozostała część do wymiany, drzwi zewn. aluminiowe	pokrycie dachowe z papy do remontu (z2-eki)	do remontu	stan dobry, w pionie żywieniowym brak WC	stan dobry	instalacja c.o. - miedz, stan dobry, do remontu kotły c.o. gazowe - automatyka	szczelna	instalacja elektryczna w kuchni po remoncie, pozostała część stan z2-walający (stara instalacja dwu-przewodowa)		bez ocieplenia elewacji
koszt		40 000 zł	60 000 zł	30 000 zł	10 000 zł		10 000 zł		150 000 zł		300 000 zł
Szkoła z2- awowa Nr 3	do ocieplenia	stolarka okienna częściowo wymieniona, pozostała część do wymiany, drzwi zewn. aluminiowe, do wymiany drzwi metalowe	pokrycie dachowe z papy do remontu (z2-eki)	stan dobry	stan dobry	drobne przecieki, instalacja pod basenem do wymiany	instalacja do wymiany na bardziej efektywną	szczelna	instalacja elektryczna w kuchni po remoncie, pozostała część stan z2-walający oraz do częściowej wymiany	budynek z2-aczony do modernizacji	bez ocieplenia elewacji
		140 000 zł	130 000 zł				200 000 zł		180 000 zł		650 000 zł
ZS-P Nr 4 (Szkoła z2- awowa Nr 4 / Publiczne Przedszkole Nr 4)	do ocieplenia	stolarka okienna częściowo wymieniona na PCV, pozostała część do wymiany, zewn. drzwi drewniane - stan dobry, metalowe do wymiany	pokrycie z papy do remontu	kuchnia w z2-łości do remontu, zmywalnia po remoncie	stan dobry, do remontu WC przy kuchni	drobne przecieki	instalacja do wymiany na bardziej efektywną	szczelna	stan dobry		bez ocieplenia elewacji

koszt		12 000 zł	90 000 zł	30 000 zł	8 000 zł		150 000 zł				290 000 zł
Szkoła z2-awowa Nr 5	do ocieplenia	stolarka okienna częściowo wymieniona na PCV, pozostała część do wymiany, stolarka drzwiowa zewn. stan dobry	pokrycie z papy, remont z2-owadzono w 1999r. 3 segm., w 2004r. 1 segm., usterki	po remoncie	stan dobry	drobne przecieki	instalacja do wymiany na bardziej efektywną	szczelna	w 2005r. wymiana oprawy oświetlenia w świetlicy, instalacja elektryczna oprócz kuchni do remontu		bez ocieplenia elewacji
koszt		140 000 zł	10 000 zł				200 000 zł		180 000 zł		530 000 zł
Gimnazjum Nr 2	do ocieplenia	stolarka okienna częściowo wymieniona na PCV, pozostała część do wymiany, stolarka drzwiowa metalowa do wymiany	pokrycie dachowe z papy, częściowo remontowane, pozostała część do remontu	po remoncie kuchnia i zmywalnia w 2007r.	stan dobry	drobne przecieki	instalacja do wymiany na bardziej efektywną	szczelna	instalacja elektryczna do remontu		bez ocieplenia elewacji
koszt		220 000 zł	100 000 zł				250 000 zł		200 000 zł		770 000 zł
ZS-P Nr 2 (Szkoła z2-awowa Nr 8/ Publiczne Przedszkole Nr 8)	stara część budynku do odnowienia	stolarka okienna częściowo wymieniona na PCV, pozostała część do wymiany	pokrycie dachowe nad starą częścią budynku jest z papy i dachówki - z2-czelności	kuchnia po remoncie	do remontu pozostały 2 sanitariaty dziewczęce	drobne przecieki	instalacja do wymiany na bardziej efektywną w starej części budynku	szczelna	stan dobry		
koszt	30 000 zł	30 000 zł	40 000 zł		60 000 zł		150 000 zł				310 000 zł
Gimnazjum Nr 4/ Szkoła Podstawowa Nr 9	do ocieplenia	stolarka okienna częściowo wymieniona na PCV, pozostała część do wymiany, drzwi zewn. w przyszłości do wymiany	pokrycie dachowe z papy, remontowane w latach 2001, 2002, 2004 (przecieki), pęknięcia	stan dobry, do zamontowania w kuchni parolap	stan dobry	drobne przecieki	instalacja c.o. do wymiany na bardziej efektywną	szczelna	instalacja oświetleniowa częściowo wymieniona, instalacja elektryczna w nowej części budynku dobra, w starej z2-walająca (starego typu)		bez ocieplenia elewacji
koszt		160 000 zł	10 000 zł	5 000 zł			200 000 zł		180 000 zł		550 000 zł

Szkoła z2-awowa Nr 10	do ocieplenia	stolarka okienna częściowo wymieniona na PCV, pozostała część do wymiany, drzwi zewn. w przyszłości do wymiany	pokrycie dachowe z papy, remontowane w latach 2000 i 2002 (przecieki), kominy do wymiany	stan dobry	częściowo wyremontowany, do remontu pozostało 2 WC uczniowskie, 2 WC nauczycielskie, 2 WC przy sali gimnastycznej	drobne przecieki	instalacja c.o. do wymiany na bardziej efektywną	szczelna	instalacja elektryczna w kuchni dobra, w pozostałej części do remontu		bez ocieplenia elewacji
koszt		120 000 zł	15 000 zł		80 000 zł		250 000 zł		200 000 zł		665 000 zł
Szkoła z2-awowa Nr 15 / Publiczne s2-kole Nr 13	ewentualne malowanie elewacji	stan dobry	pokrycie dachowe z papy i gontów (przecieki)	stan dobry	stan dobry	stan dobry	instalacja c.o. do wymiany na bardziej efektywną	brak	stan dobry		
koszt	40 000 zł		10 000 zł				150 000 zł				200 000 zł
ZS-P Nr 1 (Szkoła z2-awowa Nr 16 / Publiczne s2-kole Nr 14)	stan dobry	stan dobry	nowa część budynku - papa liczne przecieki	stan dobry	stan dobry, do remontu sanitariat dziecięcy w PP	stan z2-walający	w starej części budynku instalacja c.o. do wymiany na bardziej efektywną, wyciek wody	brak	stan dobry		
koszt			30 000 zł		20 000 zł		100 000 zł				150 000 zł
ZS-P Nr 3 (Szkoła z2-awowa Nr 17 / Publiczne s2-kole Nr 12)	do ocieplenia	stolarka okienna wymieniona na PCV, pozostała część do wymiany	pokrycie dachowe z blachy i papy do wymiany (z2-eki)	w przyszłości do remontu	stan dobry, do remontu pozostał 1 sanitariat przy sali gimnastycznej	drobne przecieki	instalacja c.o. do wymiany na bardziej efektywną	brak	instalacja elektryczna do remontu oprócz pomieszczeń s2-kolnych		bez ocieplenia elewacji
koszt		102 000 zł	300 000 zł		30 000 zł		170 000 zł		180 000 zł		782 000 zł
ZS-PNr 5 (Szkoła z2-awowa Nr 21 / Publiczne s2-kole Nr 11)	stara część budynku do odnowienia	stolarka okienna wymieniona na PCV, pozostała część do wymiany	pokrycie dachowe z papy, połowa pokrycia wyremontowana w 2006r., pozostała część zostanie wyremontowana w 2007r.	stan dobry	stan dobry	stan z2-walający	instalacja c.o. do wymiany na bardziej efektywną	brak	stan dobry		
koszt	30 000 zł	17 000 zł	30 000 zł				100 000 zł				177 000 zł

ZS Nr 3 (Gimnazjum Nr 3 / Szkoła z2- awowa Nr 28)	do zdjęcia płyty acekol, ocieplenie budynku	stolarka okienna częściowo wymieniona na PCV, pozostała część do wymiany, drzwi zewn. do wymiany	pokrycie dach- owe z papy, częściowo remontowane (przecieki)	stan dobry, oprócz wen- tylacji	sanitariaty do remontu (2 sanitariaty w zielonym segm. częściowo wyremontowane w 2005r.)	drobne przecieki	instalacja c.o. do wymiany na bardziej efektywną	szczelna	instalacja elektryczna starego typu dwu- przewodowa w z2- łości do remontu	uzupełnienie brakującego ogrodzenia, remont otoczenia budynku: schody, chodniki, am- fiteatr	bez ocieplenia elewacji
koszt		262 000 zł	150 000 zł		280 000 zł		350 000 zł		300 000 zł	70 000 zł	1 412 000 zł
Ogółem szkoły podstawowe i gimnazja											7 311 000 zł

Placówka	Elewacja	Stolarka okienna, drzwiowa	Pokrycia dachowe	Pion żywieniowy	Pion sanitarny	Instalacja wodno- - kanalizacyjna	Instalacja c.o.	Instalacja gazowa	Instalacja elektryczna	Uwagi	Razem koszty
1	2	3	4	5	6	7	8	9	10	11	12
Publiczne Przedszkole Nr 1	do odnowienia	stolarka okienna częściowo wymieniona pozostała część do wymiany drzwi wejściowe nowe aluminiowe	pokrycie dachowe z blachy do malowania	kuchnia wypłytkowana pozostała część pionu do remontu	po remoncie	częściowo wymieniona pozostała część do wymiany	instalacja do wymiany kocioł c.o. węglowy do wymiany na ekologiczny	brak	w 2005r. wymieniono w 2 salach oprawy oświetlenia, instalacja elektryczna - kuchnia stan dobry, pozostała część - z2-walająca (dwu-przewodowa)		
	40 000 zł	15 000 zł	50 000 zł	30 000 zł			70 000 zł		50 000 zł		255 000 zł
Publiczne Przedszkole Nr 2	do ocieplenia	wymieniona na stolarkę okienną PCV, do wymiany stolarka w piwnicy, drzwi wejściowe aluminiowe	pokrycie dachowe z papy, prace remontowe - konserwacyjne przeprowadzono w latach 1998 i 2002r.	kuchnia do remontu, zmywalnia po modernizacji w 2006r.	po remoncie	częściowo wymieniona pozostała część do wymiany	instalacja do wymiany na bardziej efektywną	brak	instalacja elektryczna w kuchni stan dobry, pozostała część stan z2-walający (stara instalacja dwu-przewodowa)		bez ocieplenia elewacji
		3 000 zł	10 000 zł	30 000 zł			50 000 zł		40 000 zł		133 000 zł
Publiczne Przedszkole Nr 3	do ocieplenia grubość murów zewn. 25 cm	stolarka okienna wymieniona na PCV, do wymiany pozostała stolarka w piwnicy, drzwi wejściowe nowe - aluminiowe	30% dachu zostało pokryte w 2007r. styropapą, pozostała część do pokrycia styropapą	po remoncie w 2005r. do remontu pozostało z2-ecze w piwnicy	po remoncie	stan dobry	w 1 sali została wymieniona instalacja wraz z grzejnikami pozostała część do wymiany	szczelna	instalacja elektryczna w kuchni stan dobry, pozostała część stan z2-walający (stara instalacja dwu-przewodowa)	do wymiany ogrodzenie	bez ocieplenia elewacji
		3 000 zł	70 000 zł	8 000 zł			50 000 zł		50 000 zł	40 000 zł	221 000 zł
Publiczne Przedszkole Nr 5	do ocieplenia	stolarka okienna wymieniona na PCV, do wymiany pozostała stolarka w piwnicy, drzwi wejściowe nowe - aluminiowe	po remoncie w 2006r.	po remoncie w 2000r.	po remoncie sanitariaty dziecięce do remontu pozostały WC personelu	stan z2-walający	instalacja do wymiany na bardziej efektywną	szczelna	instalacja elektryczna w kuchni stan dobry, pozostała część stan z2-walający (stara instalacja dwu-przewodowa)	trzeba z2-tarasy zewn.	bez ocieplenia elewacji
		3 000 zł			15 000 zł		60 000 zł		50 000 zł	20 000 zł	148 000 zł

Publiczne Przedszkole Nr 6	do ocieplenia	stolarka okienna częściowo wymieniona na PCV, pozostała część do wymiany, drzwi wejściowe nowe aluminiowe	pokrycie dachowe z papy, prace remontowe - konserwacyjne przeprowadzono w latach 2000 i 2002r.(przecieki)	do remontu	2 sanitariaty dziecięce po remoncie, do remontu pozostały: 2 sanitariaty dziecięce i 2 personelu	drobne przecieki	instalacja do wymiany na bardziej efektywną	szczelna	częściowa wymiana opraw oświetlenia, instalacja elektryczna stara dwuprzewodowa stan zadawalający	do naprawy ogrodzenie	bez ocieplenia elewacji
		40 000 zł	5 000 zł	30 000 zł	40 000 zł		60 000 zł		50 000 zł	5 000 zł	230 000 zł
Publiczne Przedszkole Nr 9	do ocieplenia, naprawa tynków	stolarka okienna częściowo wymieniona na PCV, pozostała część do wymiany, drzwi wejściowe do wymiany	pokrycie dachowe z papy, konserwowane w 2000r.	do remontu pozostała kuchnia, zmywalnia po remoncie	2 sanitariaty po remoncie, 2 sanitariaty dziecięce do remontu, 3 wc personelu (zły stan wodkan)	drobne przecieki	instalacja do wymiany na bardziej efektywną	brak	instalacja elektryczna stan zadawalający (instalacja stara dwuprzewodowa)	do remontu tynki zewn.	bez ocieplenia elewacji
		60 000 zł	5 000 zł	20 000 zł	50 000 zł		60 000 zł		50 000 zł	10 000 zł	255 000 zł
Publiczne Przedszkole Nr 15	do ocieplenia, naprawa tynków	stolarka okienna częściowo wymieniona na PCV, pozostała część do wymiany, drzwi wejściowe do wymiany	pokrycie dachowe z papy, prace remontowe - konserwacyjne przeprowadzone w latach 1999 i 2002 (przecieki)	do remontu	w przyszłości do remontu	stan z2-walający	instalacja do wymiany na bardziej efektywną	szczelna	instalacja elektryczna stan zadawalający (instalacja stara dwuprzewodowa)		bez ocieplenia elewacji
		60 000 zł	5 000 zł	30 000 zł	80 000 zł		70 000 zł		50 000 zł		295 000 zł
Publiczne Przedszkole Nr 16	do ocieplenia, naprawa tynków	stolarka okienna częściowo wymieniona na PCV, pozostała część do wymiany, drzwi wejściowe do wymiany	pokrycie dachowe z papy, prace remontowe - konserwacyjne przeprowadzone w latach 1999 i 2002	do remontu, płytki ścienne wymieniono w 2004r.	w przyszłości do remontu	stan z2-walający	instalacja do wymiany na bardziej efektywną	szczelna	wymiana opraw oświetlenia w kuchni, instalacja elektryczna stara dwuprzewodowa (stan z2-walający)		bez ocieplenia elewacji
		70 000 zł	5 000 zł	30 000 zł	80 000 zł		70 000 zł		50 000 zł		305 000 zł

Publiczne Przedszkole Nr 18	do ocieplenia	stolarka okienna częściowo wymieniona na PCV, pozostała część do wymiany	pokrycie dachowe z papy, remontowane częściowo w 2002r. pozostała część do remontu	do remontu	w 2002r. wyremontowano 1 sanitariat dziecięcy i 1 personelu, do remontu pozostało: 3 WC dziecięce i 1 WC personelu	drobne przecieki	instalacja do wymiany na bardziej efektywną	brak	instalacja elektryczna stara dwuprzewodowa (stan z2-walający)		bez ocieplenia elewacji
		135 000 zł	60 000 zł	40 000 zł	60 000 zł		75 000 zł		55 000 zł		425 000 zł
Publiczne Przedszkole Nr 19	do ocieplenia	stolarka okienna częściowo wymieniona na PCV, pozostała część do wymiany	pokrycie dachowe z papy częściowo wyremontowane, pozostała część do wymiany	w 2007r. w pionie żywieniowym położono nowe płytki posadzkowe	po remoncie jest 1 sanitariat dziecięcy i 1 personelu, do remontu pozostało: 3 WC dziecięce i 1 WC personelu	drobne przecieki	instalacja do wymiany na bardziej efektywną	szczelna	oświetlenie do wymiany (w 2002r. częściowa wymiana oświetlenia), instalacja elektryczna stara dwuprzewodowa stan zadawalający	ogród do remontu (tarasy, powierzchnie utwardzone)	bez ocieplenia elewacji
		30 000 zł	70 000 zł	30 000 zł	60 000 zł		70 000 zł		50 000 zł	20 000 zł	330 000 zł
Ogółem przedszkola											2 597 000 zł

Strategia na lata 2007 – 2014

Z informacji o stanie technicznym obiektów szkolnych wynika, że szacunkowy koszt prac remontowo-modernizacyjnych obiektów oświatowych wyniósłby około 10 milionów zł. Miasto nie może sobie pozwolić na pokrycie wszystkich kosztów z budżetu, należy zatem przygotować projekty, aby pozyskać środki z WFOŚiGW w Katowicach, funduszy europejskich w ramach ogłaszanych programów. Na dzień dzisiejszy planujemy harmonogram remontów przedstawiony w tabeli poniżej.

Placówka	Zakres prac	Termin rozpoczęcia prac
Zespół Szkół Nr 2	ocieplenia budynku	2008 r.
Szkoła Podstawowa Nr 3	wymiana kanalizacji, rozdzielenie instalacji wodnej przeciwpożarowej, wyjście ewakuacyjne z sali gimnastycznej	2008 r.
	modernizacja budynku i bazy sportowej zgodnie z opracowanym projektem	2009 r.
Szkoła Podstawowa Nr 17	wykonanie projektu modernizacji budynku	2007 r.
	przetarg na wyłonienie wykonawcy, rozpoczęcie modernizacji budynku	2008 r.
Gimnazjum Nr 2	budowa sali gimnastycznej: wykonanie projektu, wyłonienie wykonawcy, rozpoczęcie prac	2007 r.
Szkoła Podstawowa Nr 8	remont w ramach szkód górniczych	2008 r.
Szkoła Podstawowa Nr 10	ocieplenie budynków	od 2008 r.
Gimnazjum Nr 2		
Szkoła Podstawowa Nr 5		
Gimnazjum Nr 3	wymiana płyt elewacyjnych	od 2009 r.
Przedszkola	ocieplenie budynków	od 2008 r.

BAZA SPORTOWA

Dane o posiadanych przez szkoły salach gimnastycznych, boiskach sportowych, bieżniach, skoczniach w dal przedstawia Tabela 7. Informacje o ilości posiadanych sal, boisk szkolnych jest optymistyczna. Wątpliwości budzi natomiast stan technicznych boisk sportowych oraz wymiary sal gimnastycznych w niektórych szkołach. W bieżącym roku dokonano przeglądu boisk szkolnych, który pozwolił określić zakres robót remontowych jakie należy w poszczególnych placówkach wykonać. Szacunkową wycenę przewidywanych robót przedstawiono w Tabeli 8. Zdając sobie sprawę z potrzeby wyrabiania od najmłodszych lat nawyku aktywności ruchowej, chociażby ze względów zdrowotnych, powinniśmy jako gmina budować obiekty do uprawiania sportu lub rekreacji oraz utrzymywać w odpowiednim stanie technicznym już posiadane. Na przestrzeni ostatnich 10 lat wybudowano:

- sale gimnastyczne w Szkole Podstawowej Nr 2, Nr 8, Nr 15, Nr 16, Nr 21,
- boisko do piłki nożnej ze sztuczną nawierzchnią w Szkole Podstawowej Nr 8,
- 2 boiska do piłki siatkowej plażowej w Szkole Podstawowej Nr 28/Gimnazjum Nr 3,
- boisko asfaltowe do koszykówki i siatkówki w Szkole Podstawowej Nr 28/Gimnazjum Nr 3, oraz dokonano:
- modernizacji boisk w Szkole Podstawowej Nr 5, Nr 9, Nr 10, Nr 16,

- wymieniono stolarkę okienną w salach gimnastycznych w Szkole Podstawowej Nr 3, Nr 4, Nr 5, Nr 10, Gimnazjum Nr 2, Nr 4.

Tabela 7

BAZA SPORTOWA SZKÓŁ PODSTAWOWYCH I GIMNAZJÓW

PLACÓWKA	SALA GIMNASTY-CZNA	BOISKO DO :				BIEŻNIA	SKOCZNIA
		PIŁKI NOŻNEJ	PIŁKI RĘCZNEJ	SIATKÓWKI	KOSZYKÓWKI		
SP 1 / G 1	1	1	1	1	1	1	1
SP 2	1	1			1		
SP 3	1	1	1	1	1		
SP 4	1		1		1	1	
SP 5	1	1		1	1	1	1
SP 8	1				1		
SP 9 / G 4	2	1	1	1	1	1	1
SP 10	1		1	1	1	1	1
SP 15	1	1		1		1	1
SP 16	1	1					1
SP 17	1	1		1			
SP 21	1	1			-		
SP 28/G 3	2	1		3	1		1
G 2	1	1	1		1	1	1
Razem	16	11	5	10	10	7	8

Tabela 8

Szacunkowa wycena modernizacji boisk szkolnych

L. p.	Placówka	Koszty (zł)	
		Warianty I	Wariant II
1.	Szkoła Podstawowa Nr 1/ Gimnazjum Nr 1	64 000	64 000
2.	Szkoła Podstawowa Nr 2	85 600	85 600
3.	Szkoła Podstawowa Nr 3	599 000	520 500
4.	Szkoła Podstawowa Nr 4	379 900	379 900
5.	Szkoła Podstawowa Nr 5	76 500	76 500
6.	Szkoła Podstawowa Nr 10	80 100	80 100
7.	Szkoła Podstawowa Nr 15	441 700	135 900
8.	Szkoła Podstawowa Nr 16	104 900	104 900
9.	Szkoła Podstawowa Nr 17	253 400	253 4000
Razem		2 085 100	1 700 800

Strategia na lata 2007 - 2014

Celem dostosowania bazy sportowej szkół do aktualnie obowiązujących standardów, stworzenia warunków do realizacji podstawy programowej z wychowania fizycznego oraz kształtowania nawyku aktywności ruchowej planujemy:

- wybudowanie sali gimnastycznej przy Gimnazjum Nr 2 – rozpoczęcie prac w 2008r.,
- wybudowanie sal gimnastycznych przy Szkole Podstawowej Nr 5 i Gimnazjum Nr 1 – po wybudowaniu sali gimnastycznej w Gimnazjum Nr 2,
- przeprowadzenie kompleksowej modernizacji bazy sportowej w Szkole Podstawowej Nr 3 obejmującej basen, boisko do piłki nożnej, sale gimnastyczną, asfaltowe wielofunkcyjne boisko (w ramach realizowanego projektu),
- wymienić stolarkę okienną sal gimnastycznych w Szkole Podstawowej Nr 17 (w ramach planowanego remontu), Gimnazjum Nr 3 (wniosek o dofinansowanie z MEN, lub w ramach wymiany płyt elewacyjnych z azbestu),
- doprowadzić do odpowiedniego stanu technicznego boiska sportowe w Szkole Podstawowej Nr 2, Nr 4, Nr 5, Nr 10, Nr 15, Nr 16, Nr 17, Nr 21 – wspomaganie działań społeczności lokalnych w pozyskiwaniu środków na realizację zadania,
- na bieżąco doposażać szkoły w sprzęt sportowy.

Rozdział VI – Budżety placówek oświatowych

1. Budżety szkół podstawowych i gimnazjów a subwencja oświatowa w latach 2000 - 2007.

Wysokość budżetów szkół podstawowych i gimnazjów oraz wysokość naliczanej i przekazywanej miastu części oświatowej subwencji ogólnej w latach 2000 – 2007 przedstawiono w Tabeli 10. W analizie porównawczej nie uwzględniono budżetów przedszkoli, ponieważ jest to zadanie własne gminy a więc finansowane w stu procentach z budżetu miasta. Z danych przedstawionych w Tabeli 10 jednoznacznie wynika, że odnotowujemy systematyczny:

- wzrost budżetu placówek oświatowych z 17 754 014 zł w 2000 r. do 22 699 054 zł w roku 2007, tj. o 27, 9 %;
- wzrost wysokości naliczanej przez Ministerstwo Edukacji Narodowej „subwencji oświatowej” z 12 425 747 zł w 2000 r. do 16 836 031 zł w 2007 r. tj. o 35,5 %;
- wzrost kosztów kształcenia 1 statystycznego ucznia z 2 941 zł w 2000 r. do 4 731 zł w 2007 r. tj. o 60, 9 %;
- spadek średniorocznej liczby uczniów szkół podstawowych i gimnazjów z 6 036 w 2000 r. do 4798,33 w roku 2007 tj. o 20,5 %.

Powyższe wskaźniki są bardzo konkretne i szczegółowo informują jak kształtowało się finansowanie placówek oświatowych. Istotnym kryterium dla finansów gminy jest, jaki procent budżetu szkół podstawowych i gimnazjów stanowi przekazywana „subwencja oświatowa”, w jakim procencie „subwencja oświatowa” pokrywa koszty kształcenia 1 ucznia ponoszone przez Wodzisław Śląski (informację w tym zakresie przedstawiono w Tabeli 9) Część oświatowa subwencji ogólnej przekazywana miastu pokrywała wykonane w latach 2000 – 2007 budżety w przedziale od 82, 62 % - 69,97%, w ostatnich 4 latach był to poziom do 77, 83 %.

2. Wydatki budżetowe placówek oświatowych w latach 2005 - 2007.

Wydatki placówek oświatowych można podzielić na:

- 1) płace i pochodne,
- 2) zakup energii,
- 3) remonty,
- 4) pozostałe wydatki.

Zestawienie wydatków poszczególnych przedszkoli, szkół podstawowych, gimnazjów przedstawiono w Tabeli 9. Z danych przedstawionych w Tabeli 9 jednoznacznie wynika, że decydującym wyznacznikiem dla budżetów placówek oświatowych są płace i pochodne (ok. 80 %) a zakup energii, remonty i pozostałe wydatki stanowią około 20 % budżetu. Ze względu na organizację pracy placówek oświatowych nie da się obniżyć kosztów związanych z wynagrodzeniem nauczycieli oraz pracowników administracji i obsługi przy jednoczesnym utrzymaniu aktualnej sieci szkół.

Wydatki budżetowe placówek oświatowych w latach 2005/2006 i plan na 2007

Rok 2005						Rok 2006						Rok 2007					
Rozdział	wydatki ogółem	w tym:				Rozdział	wydatki ogółem	w tym:				Rozdział	wydatki ogółem	w tym:			
		płace + pochodne *	zakup energii	remonty	pozostałe wydatki **			płace + pochodne *	zakup energii	remonty	pozostałe wydatki **			płace + pochodne *	zakup energii	remonty	pozostałe wydatki **
OGÓŁEM SP	13 646 122	11 311 492	741 125	136 997	1 456 508	OGÓŁEM SP	14 447 064	11 639 494	836 057	464 528	1 506 985	OGÓŁEM SP	15 185 539	12 079 825	900 720	363 446	1 841 588
SP 01	788 464	696 521	9 154	0	82 789	SP 01	763 320	672 038	9 063	6 692	75 527	SP 01	830 225	684 224	15 000	4 400	126 601
SP 02	836 743	700 356	57 136	8 742	70 509	SP 02	934 354	747 051	64 800	43 111	79 392	SP 02	991 624	771 242	61 840	58 600	99 942
SP 03	1 675 730	1 367 966	137 222	13 394	157 148	SP 03	1 769 333	1 419 195	162 767	8 939	178 432	SP 03	1 908 003	1 503 554	166 245	29 079	209 125
SP 04	524 629	439 775	37 459	149	47 246	SP 04	554 269	459 238	37 800	6 708	50 523	SP 04	597 596	494 678	38 720	6 400	57 818
SP 05	2 122 246	1 832 243	93 828	40 927	155 248	SP 05	2 300 356	1 934 424	129 705	31 933	204 294	SP 05	2 390 667	1 955 575	127 237	74 109	233 746
SP 08	633 149	508 554	40 928	8 277	75 390	SP 08	684 147	543 732	60 205	17 589	62 621	SP 08	686 040	554 170	63 593	7 100	61 177
SP 09	1 317 446	1 106 455	64 725	7 810	138 456	SP 09	1 381 684	1 145 432	78 325	45 726	112 201	SP 09	1 492 688	1 206 326	78 975	33 800	173 587
SP 10	1 433 511	1 155 878	130 025	24 453	123 155	SP 10	1 700 953	1 214 223	154 393	190 725	141 612	SP 10	1 693 888	1 314 209	154 120	51 286	174 293
SP 15	876 794	686 427	23 172	10 361	156 834	SP 15	881 579	660 102	24 219	16 127	181 131	SP 15	854 157	612 118	26 820	12 800	202 419
SP 16	797 511	645 245	22 822	1 580	127 864	SP 16	807 576	656 885	16 812	10 738	123 141	SP 16	898 399	700 517	20 740	38 800	138 342
SP 17	1 002 884	838 460	20 052	1 338	143 034	SP 17	987 180	842 429	21 171	28 161	95 419	SP 17	1 059 328	910 021	23 525	2 800	122 982
SP 21	602 202	504 829	9 819	0	87 554	SP 21	683 152	543 318	10 213	18 866	110 755	SP 21	725 757	587 542	10 675	29 400	98 140
SP 28	1 034 813	828 783	94 783	19 966	91 281	SP 28	999 161	801 427	66 584	39 213	91 937	SP 28	1 057 167	785 649	113 230	14 872	143 416
OGÓŁEM PP	7 425 245	5 576 731	410 411	227 000	1 211 103	OGÓŁEM PP	7 513 366	5 572 100	421 201	135 126	1 384 939	OGÓŁEM PP	8 085 096	6 008 329	476 186	233 000	1 676 261
PP 01	438 305	350 644	6 969	7 844	72 848	PP 01	488 098	397 828	6 957	6 884	76 429	PP 01	471 105	375 854	6 700	13 994	74 557
PP 02	436 979	344 186	7 997	12 187	72 609	PP 02	433 951	341 442	9 174	9 130	74 205	PP 02	448 641	364 819	9 400	4 633	69 789
PP 03	571 517	423 546	34 513	36 791	76 667	PP 03	599 633	458 978	39 885	11 240	89 530	PP 03	651 634	472 686	44 422	38 180	96 346
PP 04	274 138	195 416	17 691	1 434	59 597	PP 04	317 864	70 835	18 507	2 595	225 927	PP 04	326 432	233 835	20 200	5 927	66 470
PP 05	554 232	423 076	28 419	9 629	93 108	PP 05	630 776	473 726	31 929	31 623	93 498	PP 05	663 419	506 421	35 380	15 531	106 087
PP 06	591 863	430 693	43 050	15 983	102 137	PP 06	683 934	512 080	45 511	16 454	109 889	PP 06	714 177	529 834	54 830	19 671	109 842
PP 07	281 259	219 515	26 316		35 428	-	-	-	-	-	-	-	-	-	-	-	-
PP 08	112 106	91 022	11 654	854	8 576	PP 08	111 556	94 857	7 955	387	8 357	PP 08	120 479	96 862	8 750	3 584	11 283
PP 09	565 568	455 091	33 108	1 820	75 549	PP 09	566 176	445 435	35 454	12 211	73 076	PP 09	597 492	465 434	40 570	13 929	77 559
PP 11	156 278	120 667	2 455	250	32 906	PP 11	191 948	141 706	2 912	891	46 439	PP 11	224 199	166 014	4 890	3 670	49 625
PP 12	507 971	303 601	5 060	112 859	86 451	PP 12	371 059	290 229	2 606	98	78 126	PP 12	405 944	301 255	3 500	3 925	405 944
PP 13	280 787	208 600	6 922	182	65 083	PP 13	296 098	218 171	7 234	477	70 216	PP 13	331 332	224 819	8 840	7 531	90 142
PP 14	302 603	216 209	8 713	2 470	75 211	PP 14	299 864	210 232	5 964	1 307	82 361	PP 14	364 332	233 265	8 362	7 227	115 478
PP 15	577 712	445 610	38 388	2 654	91 060	PP 15	615 513	467 548	50 166	6 486	91 313	PP 15	607 426	443 673	55 840	22 349	85 564
PP 16	478 891	366 405	36 590	11 706	64 190	PP 16	491 018	380 034	44 599	3 307	63 078	PP 16	555 273	407 686	50 780	24 819	71 988
PP 18	656 582	495 782	56 220	2 316	102 264	PP 18	741 298	557 725	64 727	11 877	106 969	PP 18	861 943	629 638	71 342	23 704	137 259
PP 19	638 454	486 668	46 346	8 021	97 419	PP 19	674 580	511 274	47 621	20 159	95 526	PP 19	741 268	556 234	52 380	24 326	108 328
OGÓŁEM GIM	7 258 665	6 081 511	389 509	97 000	690 645	OGÓŁEM GIM	7 428 729	6 021 176	431 094	296 709	679 750	OGÓŁEM GIM	7 829 032	6 468 047	443 920	182 180	734 885
GIM 01	1 856 300	1 570 320	30 176	8 021	247 783	GIM 01	1 877 534	1 571 840	31 347	33 018	241 329	GIM 01	1 939 512	1 714 969	32 200	7 600	184 743
GIM 02	2 582 867	2 189 161	144 191	31 491	218 024	GIM 02	2 757 318	2 235 739	163 557	114 973	243 049	GIM 02	2 985 046	2 454 555	168 580	58 900	303 011
GIM 03	1 723 387	1 403 152	161 822	37 640	120 773	GIM 03	1 798 340	1 407 164	183 919	92 962	114 295	GIM 03	1 881 708	1 487 504	181 100	62 990	150 114
GIM 04	1 096 111	918 878	53 320	19 848	104 065	GIM 04	995 537	806 433	52 271	55 756	81 077	GIM 04	1 022 766	811 019	62 040	52 690	97 017

* w tym wynagrodzenie nauczycieli i pracowników administracji i obsługi zatrudnionych w rozdz. 85401 - świetlice szkolne

** pozostałe wydatki: odpis na ZFŚS, zakup materiałów i wyposażenia, opał, środków czystość, żywności, konserwacja sprzętu, wywóz nieczystości,

wydatki w rozdziale 80146 - doksztalcanie nauczycieli, wydatki w rozdziale 80195 - odpis na ZFŚS byłych pracowników placówek oświatowych nauczycieli i emerytów.

Zestawienie budżetów szkół podstawowych i gimnazjów, otrzymywanej części oświatowej subwencji ogólnej
oraz kosztów nauczania 1 ucznia w latach 2000 – 2007

Rok	Budżet placówek oświatowych objętych „subwencją” (szkoły podstawowe + gimnazja)		Kwota otrzymanej części oświatowej subwencji ogólnej		Różnica pomiędzy budżetem placówek oświatowych a naliczoną subwencją		Średnioroczna liczba uczniów szkół podstawowych i gimnazjów		Koszty nauczania 1 ucznia		Środki zabezpieczone w subwencji na 1 ucznia	
	kwota (zł)	zmiana w % do roku poprzedniego	kwota (zł)	zmiana w % do roku poprzedniego	kwota (zł)	% budżetu	liczba uczniów	zmiana w % do roku poprzedniego	kwota (zł)	zmiana w % do roku poprzedniego	kwota (zł)	% kosztów
2000	17 754 014		12 425 747		5 328 267	30,01	6 036,00		2941		2 058,60	69,97
2001	18 901 824	+ 6,47	15 616 516	+ 25,68	3 285 308	17,38	5 975,66	- 0,99	3163	+ 7,55	2 613,40	82,62
2002	20 549 807	+ 8,72	15 008 826	- 3,89	5 540 981	26,96	6 214,00	+ 3,99	3307	+ 4,55	2 415,32	73,04
2003	20 083 119	- 2,27	16 088 957	+ 7,20	3 994 162	19,89	5 919,00	- 4,75	3393	+ 2,60	2 718,19	80,11
2004	20 586 944	+ 2,51	16 022 630	- 0,41	4 564 314	22,17	5626,66	- 4,94	3659	+ 7,84	2 847,62	77,83
2005	20 904 787	+ 1,54	16 026 333	+ 0,02	4 878 454	23,34	5 333,00	- 5,22	3920	+ 7,13	3 005,13	76,66
2006	21 875 793	+ 4,64	15 968 553	- 0,36	5 907 240	27,00	5 043,33	- 5,43	4338	+ 10,66	3 166,27	72,99
2007	23 552 135	+ 7,66	16 836 031	+ 5,43	6 716 104	28,52	4 768,33	- 5,45	4 939	+11,85	3 530,80	71,48

Koszty kształcenia w przeliczeniu na 1 ucznia.

Koszty kształcenia w przeliczeniu na 1 ucznia przedstawiono w Tabeli 11 (wynikające z budżetu danej placówki), natomiast w Tabeli 12 przedstawiono koszty na 1 ucznia w sytuacji, gdy w jednym obiekcie oświatowym funkcjonują 2 placówki (zespoły szkół, zespoły szkolno-przedszkolne, 2 odrębne samodzielne jednostki).

Tabela 11

Koszty na 1 ucznia w placówce (w złotych)

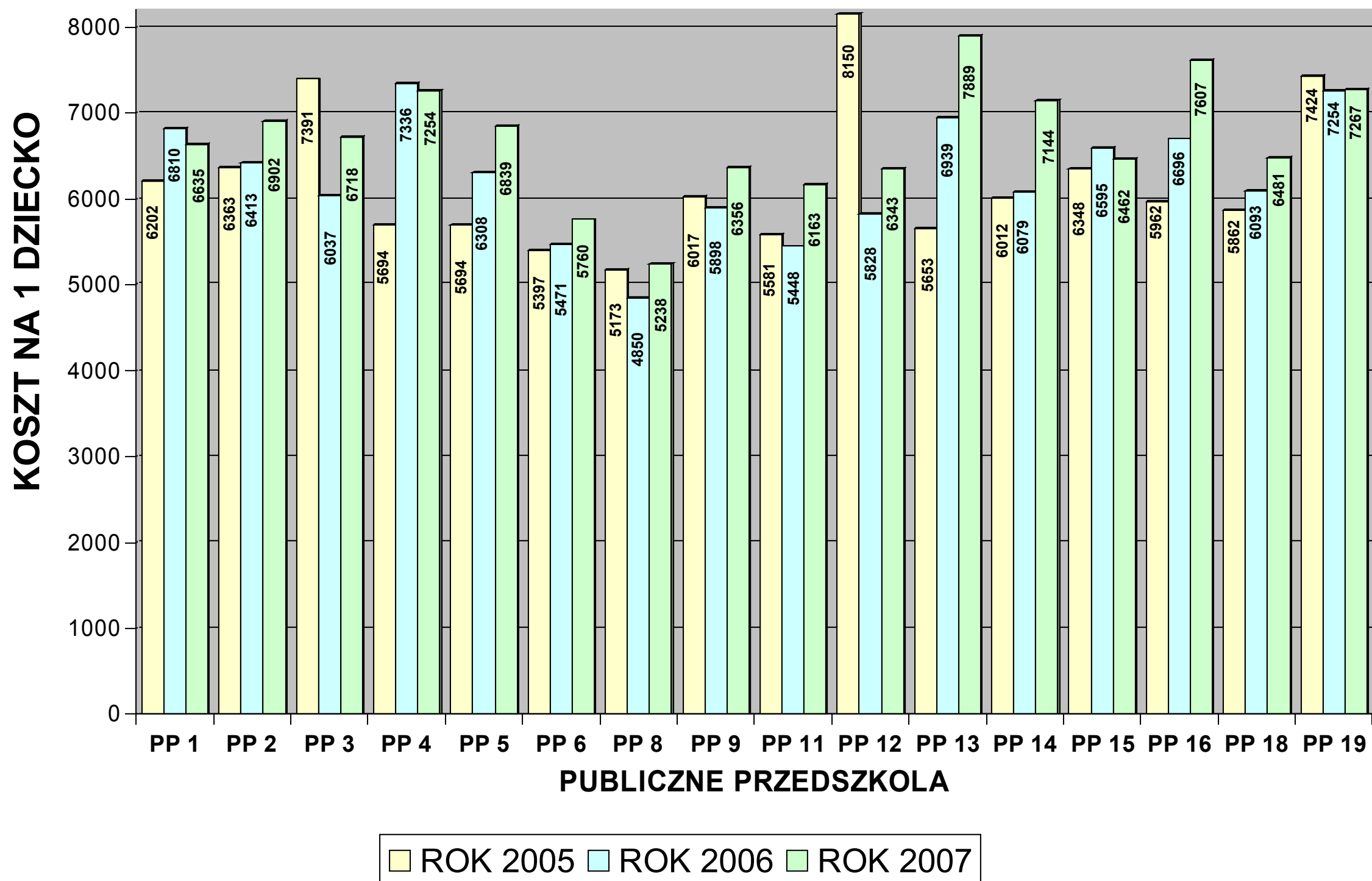
L. p.	Placówka	Rok		
		2005	2006	2007
1.	SP Nr 1	4 107	4 054	4 512
2.	SP Nr 2	4 773	5 442	5 799
3.	SP Nr 3	3 420	3 824	4 307
4.	SP Nr 4	3 936	4 340	4 939
5.	SP Nr 5	3 861	4 338	4 986
6.	SP Nr 8	4 165	4 911	4 936
7.	SP Nr 9	4 516	5 074	6 143
8.	SP Nr 10	3 638	4 560	4 840
9.	SP Nr 15	5 412	5 555	6 058
10.	SP Nr 16	4 618	5 134	6 112
11.	SP Nr 17	3 996	4 143	4 508
12.	SP Nr 21	5 591	6 744	7 258
13.	SP Nr 28	4 565	4 797	5 535
14.	G Nr 1	3 089	3 138	3 333
15.	G Nr 2	3 522	3 830	4 283
16.	G Nr 3	4 106	4 515	5 184
17.	G Nr 4	4 179	5 046	6 473
18.	PP Nr 1	6 202	6 810	6 635
19.	PP Nr 2	6 363	6 413	6 902
20.	PP Nr 3	7 391	6 037	6 718
21.	PP Nr 4	5 694	7 336	7 254
22.	PP Nr 5	5 694	6 308	6 839
23.	PP Nr 6	5 397	5 471	5 760
24.	PP Nr 8	5 173	4 850	5 238
25.	PP Nr 9	6 017	5 898	6 356
26.	PP Nr 11	5 581	5 448	6 163
27.	PP Nr 12	8 150	5 828	6 343
28.	PP Nr 13	5 653	6 939	7 889
29.	PP Nr 14	6 012	6 079	7 144
30.	PP Nr 15	6 348	6 595	6 462
31.	PP Nr 16	5 962	6 696	7 607
32.	PP Nr 18	5 862	6 093	6 481
33.	PP Nr 19	7 424	7 254	7 267

Koszty na 1 ucznia w obiekcie (w zł)

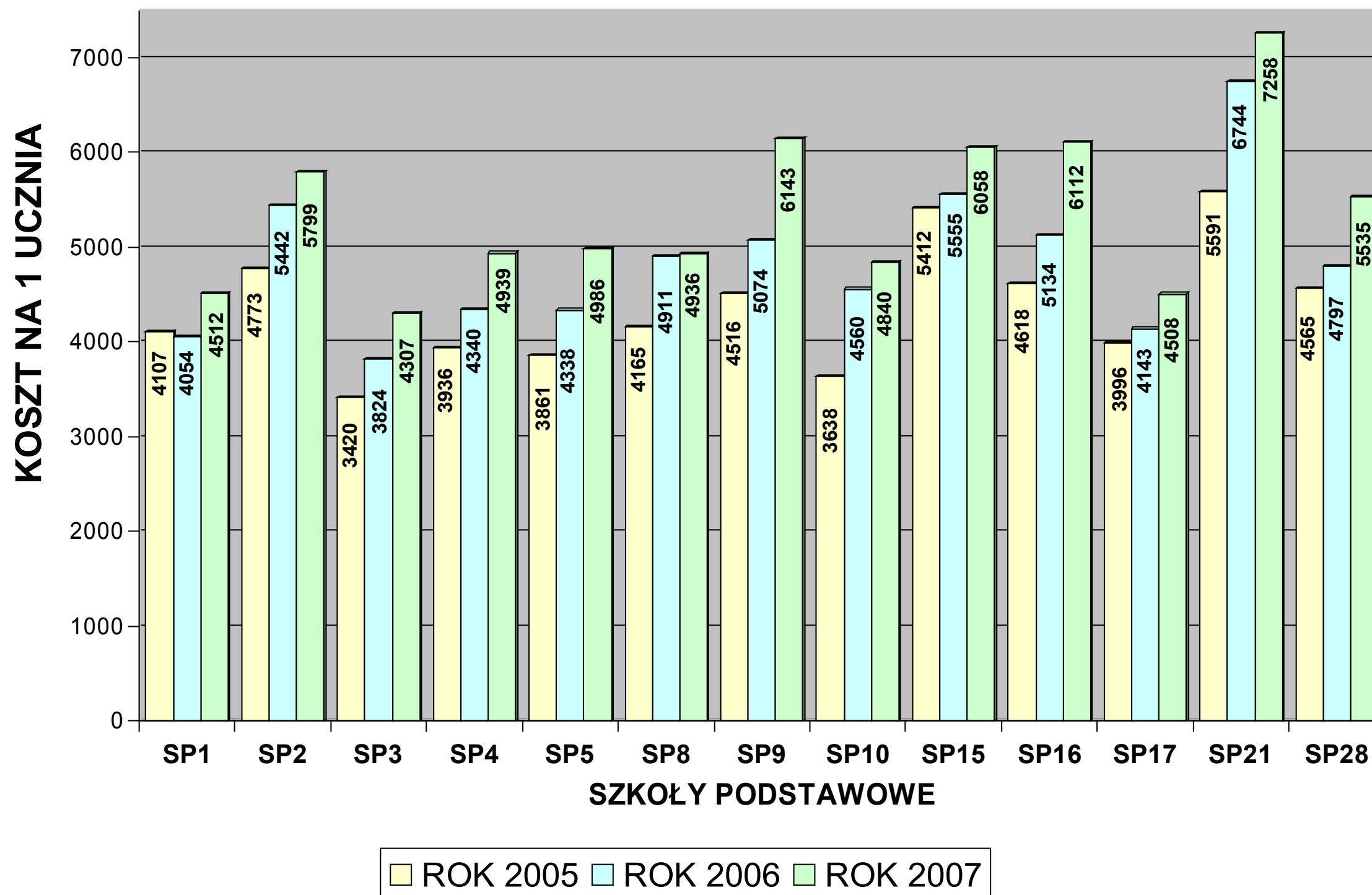
L. p.	Placówka	Rok		
		2005	2006	2007
1.	SP Nr 1 / G Nr 1	3 323	3 360	3 616
2.	SP Nr 2	4 773	5 442	5 799
3.	SP Nr 3	3 420	3 824	4 307
4.	SP Nr 4 / PP Nr 4	4 462	5 100	5 566
5.	SP Nr 5	3 861	4 338	4 986
6.	SP Nr 8 / PP 8	4 283	4 912	5 009
7.	SP Nr 9 / G Nr 4	4 357	5 069	6 273
8.	SP Nr 10	3 638	4 560	4 840
9.	SP Nr 15 / PP Nr 13	5 460	5 830	6 478
10.	SP Nr 16 / PP Nr 14	4 933	5 378	6 377
11.	SP Nr 17 / PP Nr 12	4 827	4 410	4 901
12.	SP Nr 21 / PP Nr 11	5 577	6 435	6 956
13.	SP Nr 28 / G Nr 3	4 263	4 616	5 305
14.	G Nr 2	3 522	3 830	4 283
15.	PP Nr 1	6 202	6 810	6 635
16.	PP Nr 2	6 363	6 413	6 902
17.	PP Nr 3	7 391	6 037	6 718
18.	PP Nr 5	5 694	6 308	6 839
19.	PP Nr 6	5 397	5 471	5 760
20.	PP Nr 9	6 017	5 898	6 356
21.	PP Nr 15	6 348	6 595	6 462
22.	PP Nr 16	5 962	6 696	7 607
23.	PP Nr 18	5 862	6 093	6 481
24.	PP Nr 19	7 424	7 254	7 267

Z przeprowadzonej analizy wynika, że poziom kosztów kształcenia 1 ucznia uzależniony jest od: liczby uczniów w oddziale / placówce, kubatury budynku, rodzaju ogrzewania budynku, dodatkowych zadań edukacyjnych (klasy sportowe, klasy dwujęzyczne oddziały ze zwiększoną liczbą godzin j. obcych / wychowania fizycznego/ ekologii, oddziały integracyjne).

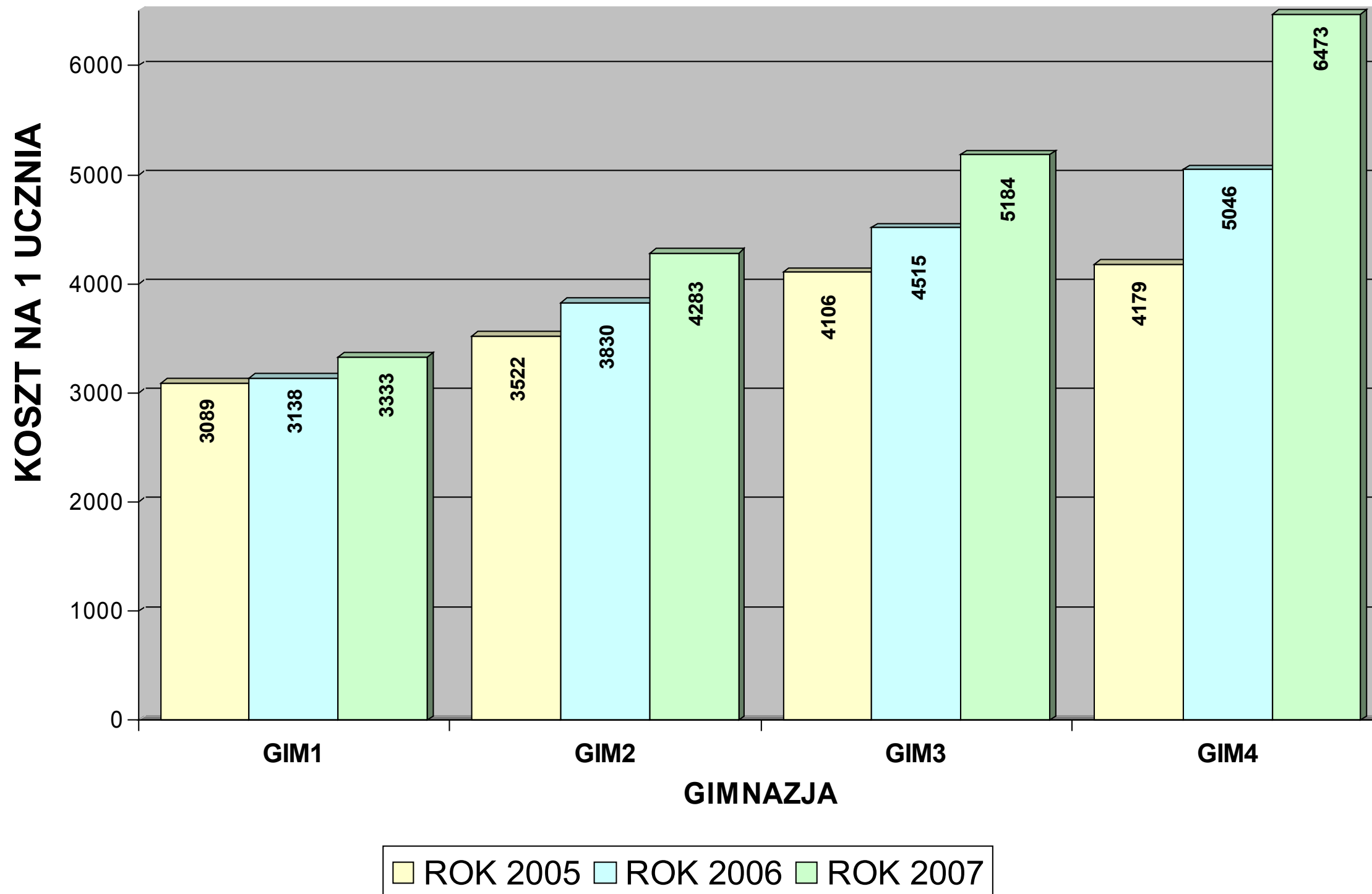
KOSZT UTRZYMANIA W PRZELICZENIU NA 1 DZIECKO W PUBLICZNYCH PRZEDSZKOLACH W LATACH 2005-2007



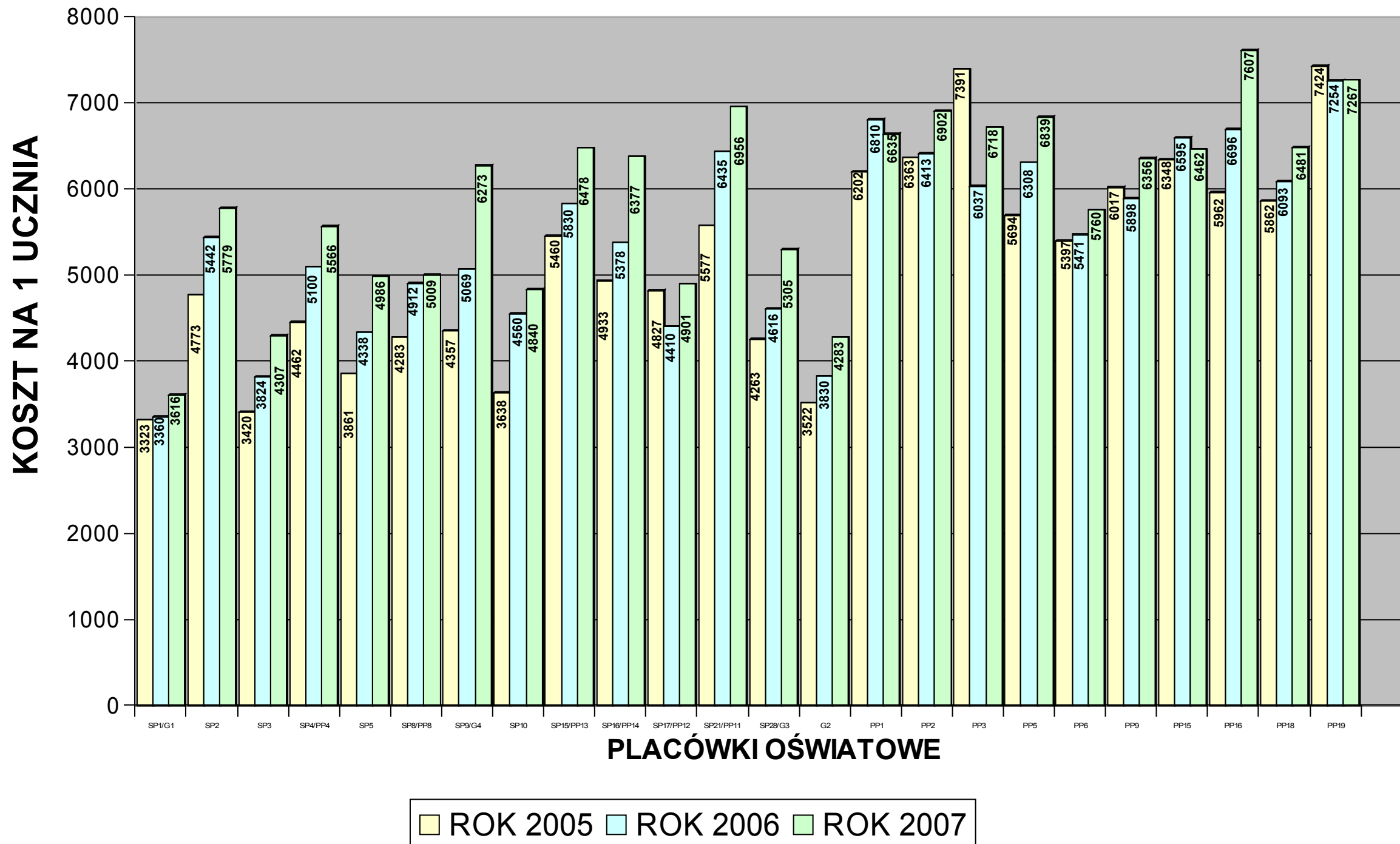
**KOSZTY UTRZYMANIA W PRZELICZENIU
NA 1 UCZNIĄ W SZKOŁACH PODSTAWOWYCH
W LATACH 2005-2007**



KOSZTY W PRZELICZENIU NA 1 UCZNIĄ W GIMNAZJACH W LATACH 2005-2007



KOSZT NA 1 UCZNIĄ W OBIEKCIE W LATACH 2005-2007



Rozdział VII – Wnioski

1. Zachować aktualną sieć placówek oświatowych a jednostki mieszczące się w tym samym obiekcie łączyć w zespoły celem:
 - 1) utrzymania wysokiego poziomu kształcenia w wodzisławskich szkołach, dowodem są wyniki uzyskiwane na sprawdzianie w szkole podstawowej i egzaminach gimnazjalnych przez uczniów wodzisławskich szkół (powyżej średniej wojewódzkiej i krajowej) oraz liczba laureatów konkursów przedmiotowych organizowanych przez Kuratorium Oświaty w Katowicach;
 - 2) objęcia obowiązkiem nauki dzieci sześciolatków – plany Ministerstwa Edukacji Narodowej;
 - 3) zachowania do 3 km odległości pomiędzy miejscem zamieszkania a szkołą dla uczniów szkół podstawowych;
 - 4) utrzymania na dotychczasowym poziomie liczby uczniów dojeżdżających.
2. Realizować dodatkowe zadania edukacyjne w placówkach oświatowych tj.:
 - 1) tworzyć w przedszkolach oddziały dla dzieci dwuletnich,
 - 2) tworzyć w przedszkolach, szkołach, gimnazjach oddziały integracyjne,
 - 3) tworzyć w gimnazjach oddziały: ze zwiększoną liczbą godzin nauki języków obcych, dwujęzyczne, „klas sportowych”, „ekologiczne”,
 - 4) wdrażać w szkołach podstawowych rządowy program nauki języka angielskiego w klasach I – III
celem:
 - podnoszenia poziomu wiedzy i umiejętności uczniów,
 - tworzenia warunków do osiągania przez uczniów na dotychczasowym poziomie wyników ze sprawdzianów i egzaminów,
 - rozwijania zainteresowań dzieci i młodzieży,
 - przygotowania uczniów niepełnosprawnych do „dorosłego życia”.
3. Realizować zajęcia pozalekcyjne (rekreacyjno – sportowe, artystyczne, ekologiczne) dla uczniów w szkołach podstawowych i gimnazjach celem:
 - zagospodarowania czasu wolnego,
 - prawidłowego rozwoju fizycznego i psychicznego,
 - kształtowania nawyku aktywnej działalności w sferze kultury, sportu, ekologii,
 - rozwijania predyspozycji i zainteresowań
4. W placówkach zatrudniać nauczycieli z najwyższymi kwalifikacjami i mobilizować ich do uzyskiwania kolejnych stopni awansu zawodowego celem:
 - 1) utrzymania i podnoszenia przez poszczególne placówki dotychczasowego poziomu kształcenia,
 - 2) wyposażenia uczniów w wiedzę i umiejętności, w jak najszerszym tego słowa znaczeniu, umożliwiających kontynuowanie nauki w szkołach ponadgimnazjalnych, wyższych oraz ułatwiających start w dorosłe życie,
 - 3) organizowania zajęć, na terenie szkoły/miasta w systemie pozalekcyjnym dla uczniów wybitnie zdolnych w zakresie przedmiotów ścisłych
 - 4) naliczenia przez Ministerstwo Finansów wyższej kwoty części oświatowej subwencji ogólnej.
5. Realizować zadania profilaktyczno – wychowawczych przez Zespół Świetlic Profilaktyczno – Wychowawczych i placówki oświatowe.

6. Rozbudować, remontować i modernizować bazę oświatową tj.:
 - wybudowanie sali gimnastycznej w Gimnazjum Nr 2 – 2008 r., Gimnazjum Nr 1, Szkole Podstawowej Nr 5 w miarę możliwości budżetu miasta,
 - rozbudowę i modernizację Szkoły Podstawowej Nr 3 – w realizacji,
 - rozbudowę i modernizację Szkoły Podstawowej Nr 17 – 2007-8 r.,
 - ocieplenie i wykonanie elewacji budynku Zespołu Szkół Nr 2 – 2008 r.,
 - wymianę azbestowych płyt elewacyjnych budynku Zespołu Szkół Nr 3 – od 2009 r.,
 - ocieplenie i wykonanie elewacji budynków: Gimnazjum Nr 2, Szkoły Podstawowej Nr 5, Nr 10, Publicznego Przedszkola Nr 3, Nr 5, Nr 6, Nr 9, Nr 15, Nr 16, Nr 18, Nr 19 – od 2008 roku stosownie do możliwości budżetu miasta,
 - remontowanie szkolnych boisk sportowych – od 2008 r.
7. Doposażyć na bieżąco i według potrzeb przedszkola, szkoły podstawowe i gimnazja w pomoce dydaktyczne.
8. Pozyskiwać przez placówki oświatowe dodatkowe środki finansowe i efektywnie wykorzystywać bazę oświatową poprzez:
 - 1) wdrażanie projektów dofinansowanych w ramach programów europejskich,
 - 2) udostępnianie pomieszczeń szkolnych jednostkom organizacyjnym miasta,
 - 3) wynajmowanie pomieszczeń szkolnych instytucjom, osobom prawnym i fizycznym.

Przewodniczący
Rady Miejskiej
Wodzisławia Śląskiego
Lech Litwora