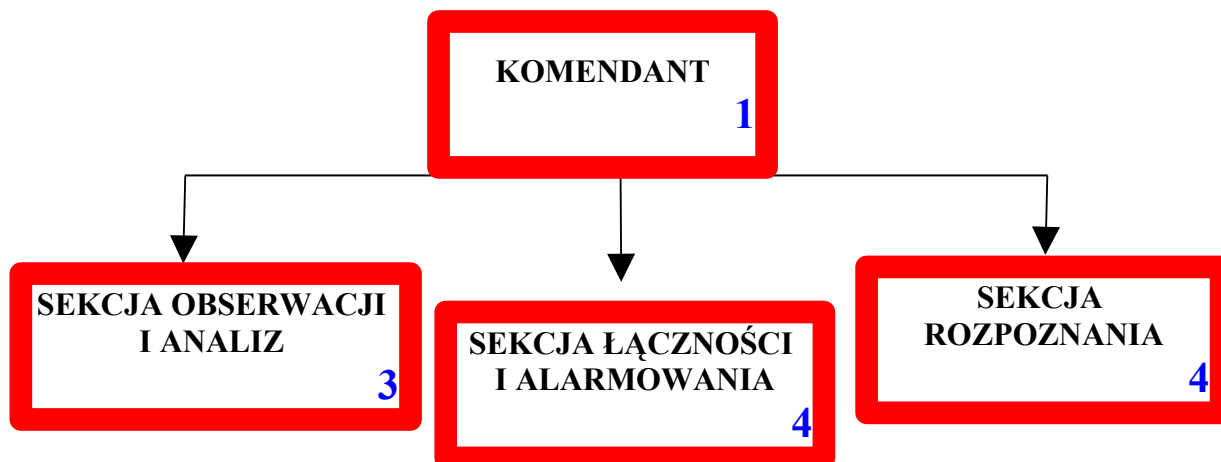


STRUKTURA ORGANIZACYJNA DRUŻYNY WYKRYWANIA I ALARMOWANIA



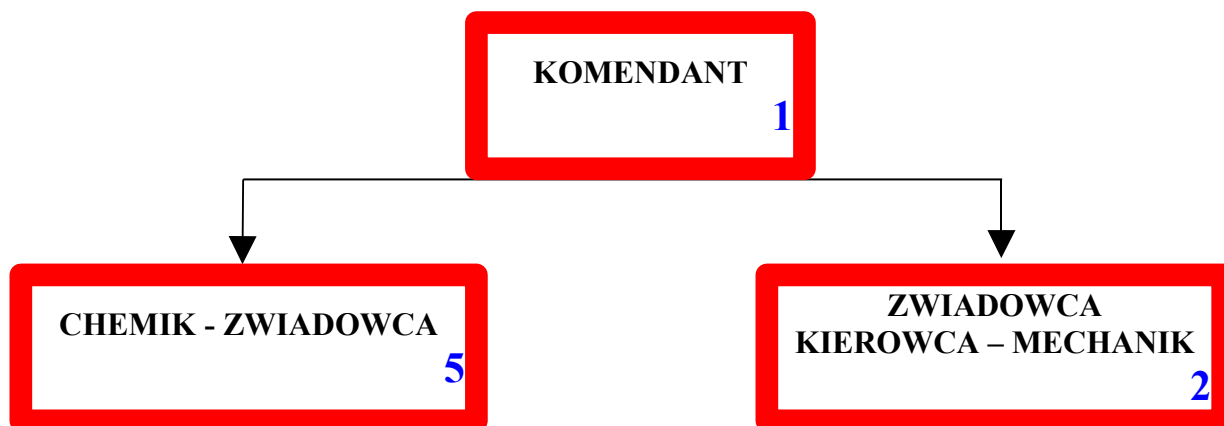
OBSADA ETATOWA – ŁĄCZNIE W DWA 12 STANOWISK

Lp.	Nazwa pododdziału	Stanowisko	Ilość stanowisk	Wykształcenie
1.	Komenda	Komendant	1	chemik/fizyk
2.	Sekcja Analiz Zagrożeń	Analitik	3	inżynier/technik
3.	Sekcja łączności i alarmowania	Radiomechanik	4	telemechanik/ radiotelefonista
4.	Sekcja rozpoznania	Chemik – zwiadowca	2	technik
		Kierowca	2	Kierowca-mechanik

Do zadań drużyny wykrywania i alarmowania (dwa) należy:

- 1) rozwinięcie miejsca pracy posterunku wykrywania oraz alarmowania;
- 2) utrzymywanie ciągłej łączności z powiatowym ośrodkiem analizy danych i alarmowania;
- 3) wydzielanie ze swego składu patroli rozpoznania skażeń;
- 4) prowadzenie rozpoznania skażeń i rozpoznania ogólnego;
- 5) prowadzenie obserwacji uderzeń środkami rażenia;
- 6) analiza sytuacji zagrożeń według danych z rozpoznania;
- 7) określanie warunków atmosferycznych w przyziemnej warstwie powietrza;
- 8) powiadamianie szefa OC gminy o zagrożeniach i wnioskowanie w sprawie ostrzegania ludności;
- 9) alarmowanie zagrożonej ludności za pomocą scentralizowanych systemów alarmowych, syren alarmowych oraz za pośrednictwem zorganizowania punktów alarmowania;
- 10) przekazywanie informacji o skażeniach, napromieniowaniu, uderzeniach bronią masowego rażenia i innych nadzwyczajnych zagrożeniach ludności szefowi OC gminy.

STRUKTURA ORGANIZACYJNA DRUŻYNY WYKRYWANIA ZAGROZEŃ



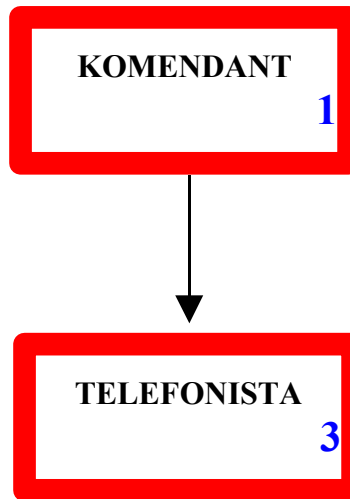
OBSADA ETATOWA – ŁĄCZNIE W DWZ 8 STANOWISK

Lp.	Nazwa pododdziału	Stanowisko	Ilość stanowisk	Wykształcenie
1.	Komenda	Komendant	1	inżynier/technik
2.	Drużyna	Chemik-zwiadowca	5	technik
		Kierowca	2	kierowca-mechanik

Do zadań drużyny wykrywania zagrożeń (dwz) należy:

- 1) przygotowanie miejsca pracy posterunku wykrywania zagrożeń;
- 2) wydzielenie patroli do rozpoznania skażeń;
- 3) prowadzenie rozpoznania skażeń promieniotwórczych i chemicznych oraz innych zagrożeń;
- 4) prowadzenie obserwacji uderzeń bronią masowego rażenia;
- 5) pobieranie próbek materiałów skażonych, wstępne określenie rodzaju i stopnia skażenia oraz przekazywanie tych danych i próbek do Wojewódzkiej Kompanii Analiz Laboratoryjnych;
- 6) określanie warunków atmosferycznych w przyziemnej warstwie powietrza;
- 7) przekazywanie danych o skażeniach, napromieniowaniu, uderzeniach bronią masowego rażenia i innych nadzwyczajnych zagrożeniach ludności do POADA lub dwa.

STRUKTURA ORGANIZACYJNA POSTERUNKU ALARMOWANIA



OBSADA ETATOWA – ŁĄCZNIE W PAL – 4 STANOWISKA

Lp.	Nazwa pododdziału	Stanowisko	Ilość stanowisk	Wykształcenie
1.	Komenda	Komendant	1	inżynier/technik
2.	Drużyna	Telefonista	3	technik

Do zadań posterunku alarmowania (pal) należy:

- 1) utrzymywanie stałej łączności z właściwą terenowo drużyną wykrywania i alarmowania;
- 2) przyjmowanie i wykonywanie poleceń ogłoszenia/odwołania alarmu;
- 3) prowadzenie dziennika alarmowania.

PREZYDENT MIASTA

/-/ Mieczysław Kieca